

(Titelblatt des Originals)

Fleckfieber Dottersacke

getrocknet

.....Klasse Schuljahr.....

Impfstoff Heft 3

(2. Titelblatt des Originals)

Fleckfieber Dottersack

(Seite 1 des Originals)

2.4.43 S III 5. Pos. v.26.3. Dottersack verdünnt mit 10 cm Richter.
 1 Kapillare in jedes Reochrchen dann getrocknet und auf Eis
 aufbewahrt.

7 Reochrchen:

10.4. also nach 6 Tagen 7 Reochrchen verdünnt mit Rije? auf Ausgangs-
 monge, dann 3. Mause je 0,5 i.p. Mgr. 23,6 nach 14 Tgn -
nachgespritzt waren alle 3 immun.

16.4. (14 Tgn) 2 / 3 R. auf Zr. 241 5 Mause 3 tot, 1.- 8.u. 11.Tg.,
 restliche 2 immun

30.4. (3 Wochen) 4 / 5 R. auf 5 Mause Br. 257 -, nachgespritzt 5 : 5
immun

14.5. (5 Wochen) 6 / 7 R. auf 5 Mause 0,5 i.p. - " 6 : 6
immun

Kontrolle starben also nur 2 von 4 Mäusen!

(Seite 2 des Originals)

9.4.43 S III v.2.4. 6. Pos, 1 / 10 verdünnt getrocknet 6 Reochrchen

16.4. (8 Tgn) 1 / 2 R. auf 6 Mause, 0.5 i.p. 1 tot nach 2 Tgn
 nachgespritzt restlichen 5 immun

23.4. (14 Tgn) 3 / 4 auf 6 Mause, 0.5 i.p. alle -
 nachgespritzt 2:5 immun, die anderen starben 9. - 12. Tg
 (später als Kontrolle)

14.5. (4 Wochen) 5 / 6 auf 6 Mause 0.5 i. p. 1 tot 7 Tgn
 nachgespritzt 3:5 immun, die anderen tot 8 u. 10 Tg. (später
 als Kontrolle) in der Kontrolle starben aber nur 2 von 4

(Seite 3 des Originals)

30.4.43 S III 9. Pos. 24.4. 1 / 10 verdünnt getrocknet 17 Reochrchen

14.5. (14 Tgn) 1 / 2,2 auf 6 Mause 0,5 i. p. alle -
 nachgespritzt 6:6 immun, in Kontrolle starben nur 2 von 4

26.5. (4 Wochen) 3 - 6. Schirmeck 0,5 per Person und 6 Maouse 0.5
1. p. 5 tot, 10, 14, 14 Tage die beiden restlichen nach 4
Wochen!

6.7. Blutentnahme Schirmeck 10 Personen (3 hatten Fieber) Weil Felix
1) krank 1/1000/2000, 2) krank 1/500, 3) krank 1/500
4) 1/50 5) 1/50/100 6) 1/500/1000
7) 1/200 8) 1/200/500 die andern 2 nicht mehr
verhanden Durchschnittstiter: 1/362 - 1/593

4.10.43 (6 Monate) in Schirmeck 20 Personen geimpft, Roehrchen / 2
ccm aq. dest., davon pro Person 0,5

27.1.44 (9 Monate) gemischt mit gleicher Menge w. 21.5. pro Roehrchen
2 ccm aq. dest. 20 Personen je 1.0 ccm

(Seite 4 des Originals)

14.5.43 S ~~///~~ 11. Pos. 7.5. 1 / 10 verdunnt getrocknet 11 Roehrchen

10.10. (5 Monate) in Schirmeck 10 Personen das 2. x mit je 0.5 ccm
geimpft Roehrchen / 2 ccm aq. dest.

27.1.44 (3 Monate) gemischt mit gleicher Menge von 21.5. pro Roehr-
chen 2.0 ccm aq. dest. 20 Personen geimpft je 1.0 ccm

(Seite 5 des Originals)

21.5.43 S ~~///~~ 12. Pos. 1 / 10 verd. getrocknet 20 Roehrchen

I. 13.7.43 (ca. 7 Wochen) Schirmeck 0.5 pro Person und 6 Maouse
vor der Impfg 2 Titer 1:50, die andern negativ, keinerlei
Reaktion oder Fieber

12.8/ 4 Wochen nach Impfg) Blutentnahme Weil Felix:

I. 1. vorher 1:50, bleibt so 1:50, 2.) vorher 1:50 - 200/500,
3.) 2000/2000, 4.) 500/500, 5.) 200/500, 6.) 200/200 7.) 200/200
8.) 200/200 9.) 100/100 10.) negativ, also Durchschnittstiter
1:355/415

II. Serie wurde am 5.7. mit Gildemeister Impfstoff 0,5 und dann am
13.7. wie oben geimpft, vor der Impfg Titer negativ, keinerlei
Reaktionen oder Fieber

? Blutentnahme u. Weil Felix:

1.) 2000/2000, 2.) 2000/2000 3.) 2000/2000 4.) 500/500
5.) 200/200 6.) 200/200 7.) 200/200 8.) 200/200
9.) 200/299 10.) negativ, Durchschnittstiter 1:750

Zur Kontrolle wurden 4 Personen 3 x mit dem Gildemeister Impfstoff
geimpft, nach 4 Wochen war der Weil-Felix bei 2 Personen 1:50,
bei 2 -

14.10. ca. 4 - 5 Monate 10 Personen das 3. x mit je 1.0 ccm
geimpft (Roehrchen / 2 ccm aq. dest.)

(Seite 6 des Originals)

26.11.43 Prowaz. Sd 7 Do. ~~+++~~ i. Pos. 1 / 10 verdünnert und getrocknet 20 Roehrchen

3.12. 2 Roehrchen verd. mit je 1 Ampulle aq dest (1,5 - 2,0 ccm) und davon 2Ms 540/541 je 1 ccm i.p. bekamen keine typische Fleckfieber Fieberkurve, ueberhaupt kein Fieber ueber 39,5

2.2. 167 Ampullen mit 4 Ampullen v. 21.1. zus. gemischt verimpft

4.2.44 Prowaz. ~~+++~~ Stamm S = 200, S = 200, Se = 420 1 / 10 verd. getrocknet = M = 20 R.

(Seite 7 des Originals)

21.1.44 Prowaz S 4/Do ~~+++~~ 11. Pos. 1 / 10 verd. getrocknet ϕ Roehrchen 5

2.2. 4 Ampullen mit 16 von 26.11. / zus. verimpft.

25.5. 44 zus. / mit 5 Roehrchen M 1 verimpft in Matzweiler fuer 30 Personen pro ampullen 2 ampullen aq. dest (3-4 ccm) aufgebraucht.

28.1.44 Prowaz. ~~+++~~ Stamm S, S, E = M 1 je 1 Dottersack 1 / 10 verd. getrocknet ~~14~~ 9 Roehrchen.

25.5.44 zus. mit S verimpft 5 Roehrchen von M 1 in Matzweiler. pro Impfstoff Ampulle, 2 ampullen aq. dest (3-4 ccm) 0,5 ccm Die Impfung erfolgte waehrend der Inkubation (ein Transport in dem auch Kranke waren) 13 erkrankten in der Zeit von 29.5. - 9.6., davon starben 2 von den uebrigen 17 hatten nach 4 Wochen Titer. 0 -, 3 : 1 : 100, 1:1:200, 1:1:400, 2:1:800, Durchschnitt 1:194 (200)

(Seite 8 des Originals)

17.3.44 Prowazek ~~+++~~ = M 3 18 R.

2 Do S 18. Pos. 3 Do Se 13. Pos. 7 am 16. verd. und in Tiefkuehler

2.5.44 Prowazek ~~+++~~ = M 5 26 R.

3 Do Se 27 Pos. 1 Do S 27. Pos.

(Seite 9 des Originals)

12.5.44 Prowazek M 4 29 R.

2 Do ~~+++~~ S 25. Pos. 7 2 Do ~~+++~~ Se 25. Pos. gemischt

(Seite 10 des Originals)

26.5.44 Prowazek ~~+++~~ Stamm Se 26. Pos. 6 Dottersaetze = Se 1 30 Roehrchen

23.6.44 Prowazek +++ Stamm Se 30. Pos. 3 Dottersaecke = Se 2
 6 β Roehrchen + Roehrchen nicht ganz trocken, dux? am 7.7. fuer
 Hautreaktion

26.7. 2 Roehrchen fuer weitere? - Reaktion

(Seite 11 des Originals)

14.7.44 Prowazek +++ Stamm S 33 pos. 2 Dottersaecke = S 1
 8 Ruehrchen

(Seite 12 des Originals)

Klinische Diagnose Frauen

Datum: 10.II.44

										Datum: 10.II.44										fuer		Normal	
10	20	30	40	50	60	70	80	90	100	10	20	30	40	50	60	70	80	90	100	200:2'	%	%	
																							0,5
																						1	(0-1)
																							Basoph
																							3
																				1	7		(2-4)
																							Eosin
																							0
																							N.Myel
																							0
																							(1)
																							N.Juadi
																							2
																				11	5		(3-5)
																							N.Stabk.
																							63
																				65	57		(58-66)
																							N.Segm
																							23
																				21	25		(21-25)
																							Lymph.
																							5
																				2	5		(4-8)
																							Er.Mon.

Besondere Bemerkungen: Erythrocyten. (normal $4\frac{1}{2}$ - $5\frac{1}{2}$ Millionen)
 Gesamtzahl: (H)
 Leukocyten. (normal 6-8000) Haemoglobin: Index (2E)
 Plasmazellen: Polychromasie: Basoph. Punktierung:
 Reizformen: Normoblasten: Megaloblasten:
 atypische: Anisocytose: Poikilocytose:
 Besondere Formen und Blutplaettchen:
 Parasiten:
 Dicker Tropfen:

Gesamtblutbefund:

(Seite 13 des Originals)

Herrn Meyer!

Fuor das K. L. Natzweiler wurden inder Zeit von
24.5. - 6.7.44 folgende Sera auf Weil-Felix untersucht

<u>1. Einsendung:</u>		<u>2.u. 3. Einsendung</u>	
		<u>bei ? Seron</u>	
24.5.	18 Sera		
27.5.	2 "		
30.5.	8 "	4	
1.6.	6 "		
4.6.	14 "	9	
6.6.	3 "		
7.6.	23 "		
9.6.	1 "		
12.6.	6 "	4	
13.6.	22 "	1	
14.6.	2 "		
15.6.	12 "	2	
17.6.	18 "	5	
21.6.	17 "	19	
23.6.	7 "		
28.6.	23 "	7	
30.6.	2 "		
1.7.	2 "		
4.7.	15 "		
6.7.	3 "		

bitte die aufstellung
an mich zurueck

Grodel

NAME OF SUBJECT NO. 10-325 0000

(Title is on original)

Notes

For the K. J. Kaitowitz ... 20.8 - 27.44 ...

These are ...
as much ...
Gabel

<u>1. Measurement</u>	<u>2. ...</u>
24.8	18.8
27.2	20.8
29.8	22.8
32.8	24.8
35.8	26.8
38.8	28.8
41.8	30.8
44.8	32.8
47.8	34.8
50.8	36.8
53.8	38.8
56.8	40.8
59.8	42.8
62.8	44.8
65.8	46.8
68.8	48.8
71.8	50.8
74.8	52.8
77.8	54.8
80.8	56.8
83.8	58.8
86.8	60.8
89.8	62.8
92.8	64.8
95.8	66.8
98.8	68.8
101.8	70.8
104.8	72.8
107.8	74.8
110.8	76.8
113.8	78.8
116.8	80.8
119.8	82.8
122.8	84.8
125.8	86.8
128.8	88.8
131.8	90.8
134.8	92.8
137.8	94.8
140.8	96.8
143.8	98.8
146.8	100.8
149.8	102.8
152.8	104.8
155.8	106.8
158.8	108.8
161.8	110.8
164.8	112.8
167.8	114.8
170.8	116.8
173.8	118.8
176.8	120.8
179.8	122.8
182.8	124.8
185.8	126.8
188.8	128.8
191.8	130.8
194.8	132.8
197.8	134.8
200.8	136.8
203.8	138.8
206.8	140.8
209.8	142.8
212.8	144.8
215.8	146.8
218.8	148.8
221.8	150.8
224.8	152.8
227.8	154.8
230.8	156.8
233.8	158.8
236.8	160.8
239.8	162.8
242.8	164.8
245.8	166.8
248.8	168.8
251.8	170.8
254.8	172.8
257.8	174.8
260.8	176.8
263.8	178.8
266.8	180.8
269.8	182.8
272.8	184.8
275.8	186.8
278.8	188.8
281.8	190.8
284.8	192.8
287.8	194.8
290.8	196.8
293.8	198.8
296.8	200.8
299.8	202.8
302.8	204.8
305.8	206.8
308.8	208.8
311.8	210.8
314.8	212.8
317.8	214.8
320.8	216.8
323.8	218.8
326.8	220.8
329.8	222.8
332.8	224.8
335.8	226.8
338.8	228.8
341.8	230.8
344.8	232.8
347.8	234.8
350.8	236.8
353.8	238.8
356.8	240.8
359.8	242.8
362.8	244.8
365.8	246.8
368.8	248.8
371.8	250.8
374.8	252.8
377.8	254.8
380.8	256.8
383.8	258.8
386.8	260.8
389.8	262.8
392.8	264.8
395.8	266.8
398.8	268.8
401.8	270.8
404.8	272.8
407.8	274.8
410.8	276.8
413.8	278.8
416.8	280.8
419.8	282.8
422.8	284.8
425.8	286.8
428.8	288.8
431.8	290.8
434.8	292.8
437.8	294.8
440.8	296.8
443.8	298.8
446.8	300.8
449.8	302.8
452.8	304.8
455.8	306.8
458.8	308.8
461.8	310.8
464.8	312.8
467.8	314.8
470.8	316.8
473.8	318.8
476.8	320.8
479.8	322.8
482.8	324.8
485.8	326.8
488.8	328.8
491.8	330.8
494.8	332.8
497.8	334.8
500.8	336.8
503.8	338.8
506.8	340.8
509.8	342.8
512.8	344.8
515.8	346.8
518.8	348.8
521.8	350.8
524.8	352.8
527.8	354.8
530.8	356.8
533.8	358.8
536.8	360.8
539.8	362.8
542.8	364.8
545.8	366.8
548.8	368.8
551.8	370.8
554.8	372.8
557.8	374.8
560.8	376.8
563.8	378.8
566.8	380.8
569.8	382.8
572.8	384.8
575.8	386.8
578.8	388.8
581.8	390.8
584.8	392.8
587.8	394.8
590.8	396.8
593.8	398.8
596.8	400.8
599.8	402.8
602.8	404.8
605.8	406.8
608.8	408.8
611.8	410.8
614.8	412.8
617.8	414.8
620.8	416.8
623.8	418.8
626.8	420.8
629.8	422.8
632.8	424.8
635.8	426.8
638.8	428.8
641.8	430.8
644.8	432.8
647.8	434.8
650.8	436.8
653.8	438.8
656.8	440.8
659.8	442.8
662.8	444.8
665.8	446.8
668.8	448.8
671.8	450.8
674.8	452.8
677.8	454.8
680.8	456.8
683.8	458.8
686.8	460.8
689.8	462.8
692.8	464.8
695.8	466.8
698.8	468.8
701.8	470.8
704.8	472.8
707.8	474.8
710.8	476.8
713.8	478.8
716.8	480.8
719.8	482.8
722.8	484.8
725.8	486.8
728.8	488.8
731.8	490.8
734.8	492.8
737.8	494.8
740.8	496.8
743.8	498.8
746.8	500.8
749.8	502.8
752.8	504.8
755.8	506.8
758.8	508.8
761.8	510.8
764.8	512.8
767.8	514.8
770.8	516.8
773.8	518.8
776.8	520.8
779.8	522.8
782.8	524.8
785.8	526.8
788.8	528.8
791.8	530.8
794.8	532.8
797.8	534.8
800.8	536.8
803.8	538.8
806.8	540.8
809.8	542.8
812.8	544.8
815.8	546.8
818.8	548.8
821.8	550.8
824.8	552.8
827.8	554.8
830.8	556.8
833.8	558.8
836.8	560.8
839.8	562.8
842.8	564.8
845.8	566.8
848.8	568.8
851.8	570.8
854.8	572.8
857.8	574.8
860.8	576.8
863.8	578.8
866.8	580.8
869.8	582.8
872.8	584.8
875.8	586.8
878.8	588.8
881.8	590.8
884.8	592.8
887.8	594.8
890.8	596.8
893.8	598.8
896.8	600.8
899.8	602.8
902.8	604.8
905.8	606.8
908.8	608.8
911.8	610.8
914.8	612.8
917.8	614.8
920.8	616.8
923.8	618.8
926.8	620.8
929.8	622.8
932.8	624.8
935.8	626.8
938.8	628.8
941.8	630.8
944.8	632.8
947.8	634.8
950.8	636.8
953.8	638.8
956.8	640.8
959.8	642.8
962.8	644.8
965.8	646.8
968.8	648.8
971.8	650.8
974.8	652.8
977.8	654.8
980.8	656.8
983.8	658.8
986.8	660.8
989.8	662.8
992.8	664.8
995.8	666.8
998.8	668.8
1001.8	670.8
1004.8	672.8
1007.8	674.8
1010.8	676.8
1013.8	678.8
1016.8	680.8
1019.8	682.8
1022.8	684.8
1025.8	686.8
1028.8	688.8
1031.8	690.8
1034.8	692.8
1037.8	694.8
1040.8	696.8
1043.8	698.8
1046.8	700.8
1049.8	702.8
1052.8	704.8
1055.8	706.8
1058.8	708.8
1061.8	710.8
1064.8	712.8
1067.8	714.8
1070.8	716.8
1073.8	718.8
1076.8	720.8
1079.8	722.8
1082.8	724.8
1085.8	726.8
1088.8	728.8
1091.8	730.8
1094.8	732.8
1097.8	734.8
1100.8	736.8
1103.8	738.8
1106.8	740.8
1109.8	742.8
1112.8	744.8
1115.8	746.8
1118.8	748.8
1121.8	750.8
1124.8	752.8
1127.8	754.8
1130.8	756.8
1133.8	758.8
1136.8	760.8
1139.8	762.8
1142.8	764.8
1145.8	766.8
1148.8	768.8
1151.8	770.8
1154.8	772.8
1157.8	774.8
1160.8	776.8
1163.8	778.8
1166.8	780.8
1169.8	782.8
1172.8	784.8
1175.8	786.8
1178.8	788.8
1181.8	790.8
1184.8	792.8
1187.8	794.8
1190.8	796.8
1193.8	798.8
1196.8	800.8
1199.8	802.8
1202.8	804.8
1205.8	806.8
1208.8	808.8
1211.8	810.8
1214.8	812.8
1217.8	814.8
1220.8	816.8
1223.8	818.8
1226.8	820.8
1229.8	822.8
1232.8	824.8
1235.8	826.8
1238.8	828.8
1241.8	830.8
1244.8	832.8
1247.8	834.8
1250.8	836.8
1253.8	838.8
1256.8	840.8
1259.8	842.8
1262.8	844.8
1265.8	846.8
1268.8	848.8
1271.8	850.8
1274.8	852.8
1277.8	854.8
1280.8	856.8
1283.8	858.8
1286.8	860.8
1289.8	862.8
1292.8	864.8
1295.8	866.8
1298.8	868.8
1301.8	870.8
1304.8	872.8
1307.8	874.8
1310.8	876.8
1313.8	878.8
1316.8	880.8
1319.8	882.8
1322.8	884.8
1325.8	886.8
1328.8	888.8
1331.8	890.8
1334.8	892.8
1337.8	894.8
1340.8	896.8
1343.8	898.8
1346.8	900.8
1349.8	902.8
1352.8	904.8
1355.8	906.8
1358.8	908.8
1361.8	910.8
1364.8	912.8
1367.8	914.8
1370.8	916.8
1373.8	918.8
1376.8	920.8
1379.8	922.8
1382.8	924.8
1385.8	926.8
1388.8	928.8
1391.8	930.8
1394.8	932.8
1397.8	934.8
1400.8	936.8
1403.8	938.8
1406.8	940.8
1409.8	942.8
1412.8	944.8
1415.8	946.8
1418.8	948.8
1421.8	950.8
1424.8	952.8
1427.8	954.8
1430.8	956.8
1433.8	958.8
1436.8	960.8
1439.8	962.8
1442.8	964.8
1445.8	966.8
1448.8	968.8
1451.8	970.8
1454.8	972.8
1457.8	974.8
1460	

(Seite 14 des Originals)

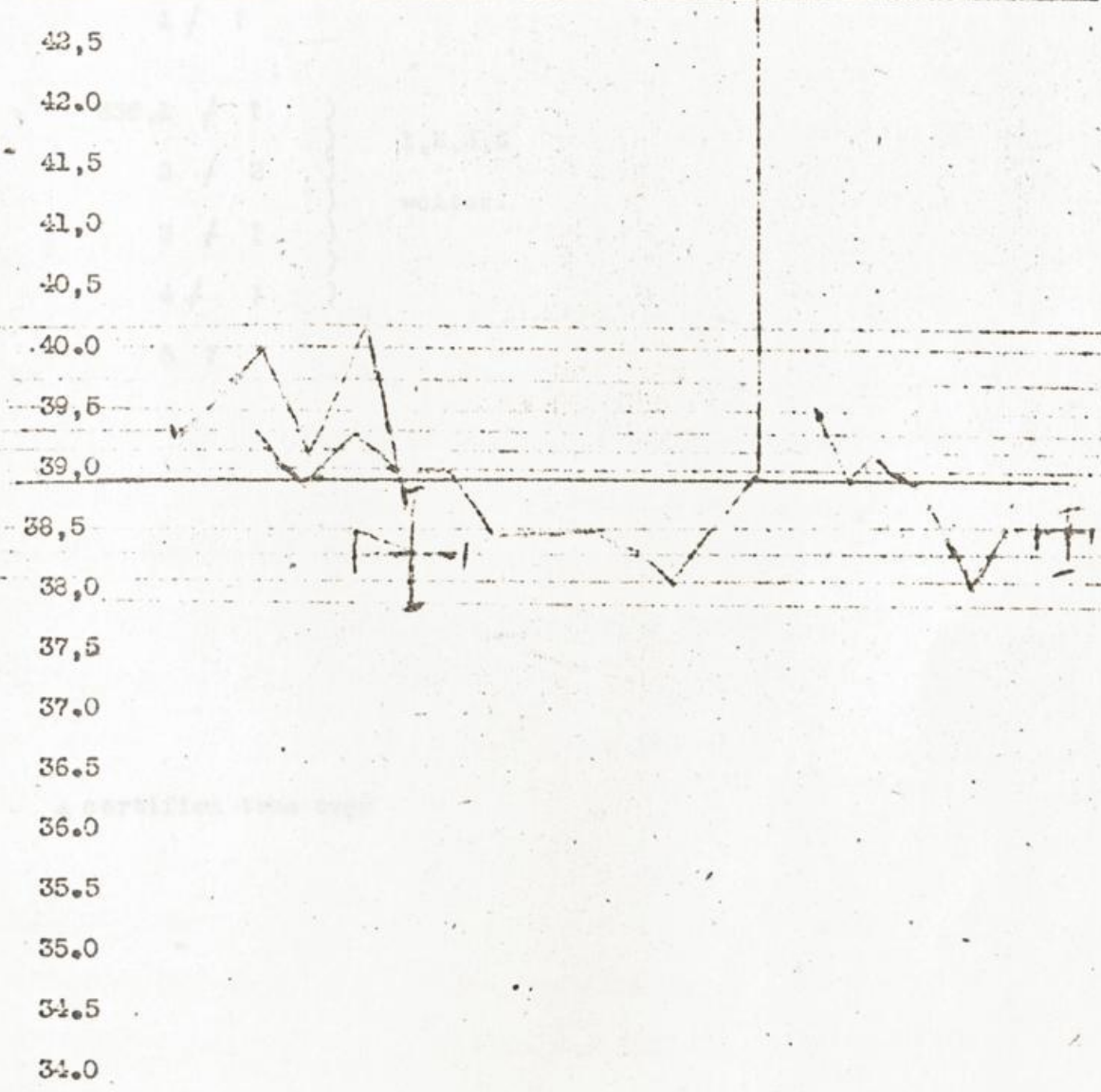
Impfstoff geb. am 26.11.

Bezeichnung des Tieres: Ms 540 541

Monat: 3. Dez. 1943 / nachimpft am 17.12.

Tag: 317 519 721 923 1125 1327 1529 31¹⁷ 7 9 11 13

T. 1 3 5 7 9 11 13 15 3 5 7 9 11



Koerpergew. 240 g 230 g

Injektion 1,0 ccm Impfstoff 2 Ampullen zu jeder 2.0 ccm aq. dest

Bemerkgn. nachimpft mit Do-/// Sd 2 5 Pos. 1.0 ccm

(Seite 14 des Originals)

Inhaltsverzeichnis am 26.11.

Berechnung des Titers im 200 ccm	
Monat: 3. Dez. 1913 / Beobachtung am 17.12.	
Zeit	217 219 221 223 225 227 229 231
T.	1 2 3 4 5 6 7 8 9 10



Koerpertem. 240 g
 Injektion 1,0 ccm Injektion 2 ccm in jeder 2.0 ccm ad. Gass
 Bemerkung. nachfolgende mit D-III 22 ccm 2.200.
 1.0 ccm

(Seite 15 des Originals)

19.7.

354,1 // ? ?

2 ?

3 / ?

4 / ?

355,1 / ?)

2 / 2)

3 / ?)

4 / ?)

5 ?

1,2,3,4

weiter.

A certified true copy

STATE OF TEXAS, COUNTY OF DALLAS

(Sealed as per Certificate)

1917.

1917

1 2

1 3

1 4

1, 2, 3, 4

value.

1 1, 2, 3, 4

1 2

1 3

1 4

1 5

A certified true copy