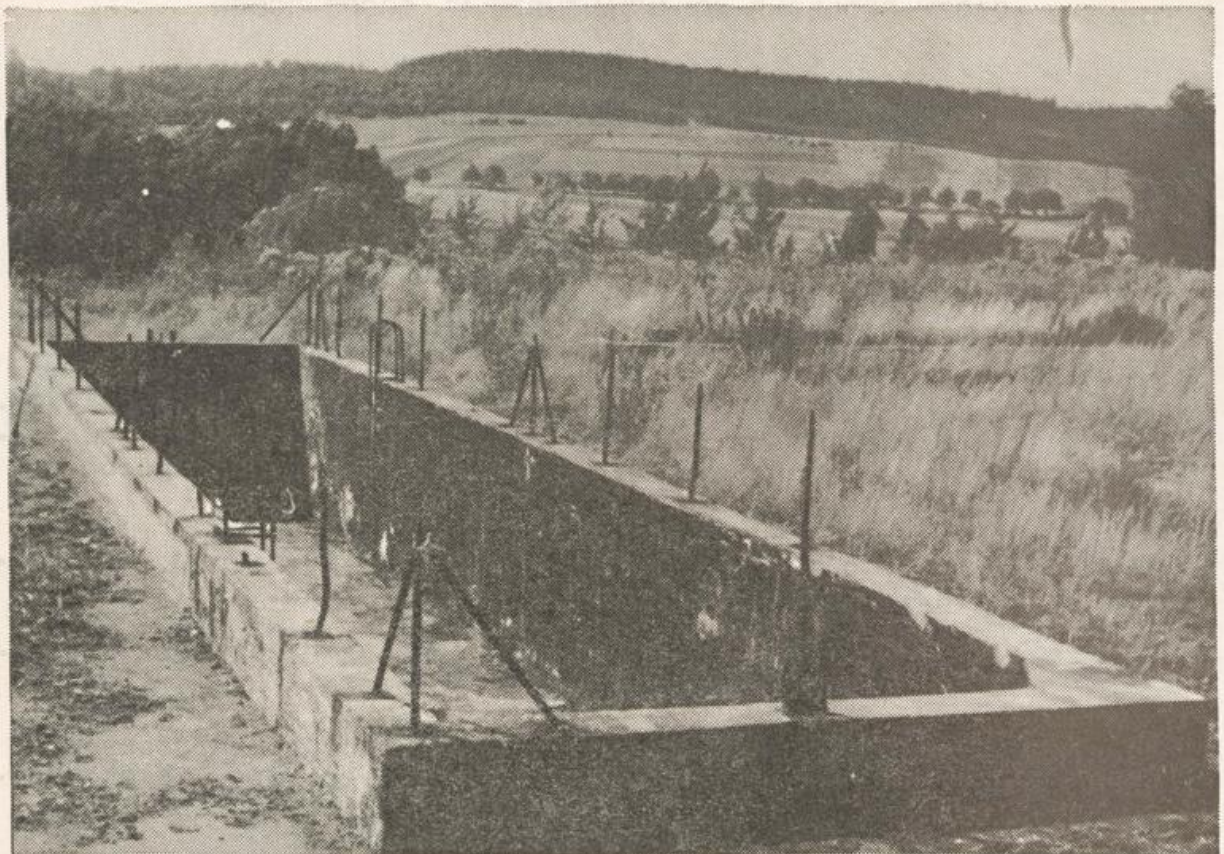


OBOZY PODLEGŁE KOMENDANTURZE KL GROSS-ROSEN

1. Aslau-Osła w woj. Legnickim. Obóz dla mężczyzn założony w 1944 roku. W lutym 1945 więźniowie byli ewakuowani pieszo do obozu koncentracyjnego Mittelbau-Dora.
2. Bad Charlottenbrunn - Jedlina-Zdrój w woj. wałbrzyskim. Obóz dla mężczyzn założony w 1944 roku. Los więźniów nie znany.
3. Bad Salzbrunn - Szczawno w woj. wałbrzyskim. Obóz dla mężczyzn założony w 1944 roku. Los więźniów nie znany.
4. Bad Warmbrunn - Cieplice Śląskie-Zdrój. Obóz dla mężczyzn założony w 1944 roku. W czasie likwidacji obozu w kwietniu 1944 roku więźniów ewakuowano pieszo, część przeniesiono do podobozu w Lolcach.
5. Bautzen - NRD. Obóz dla mężczyzn założony w 1944 roku. Więźniowie wyzwoleni w marszu ewakuacyjnym w 1945 roku.
6. Bernsdorf - Bernartice, Czechosłowacja. Obóz dla kobiet założony w 1944 roku. Więźniarki wyzwolone w obozie.
7. Birnbaumel - w woj. wrocławskim. Obóz dla kobiet założony w 1944 roku. Obóz zlikwidowano w 1945 roku - los więźniarek nie znany.
8. Bolkenheim - Bolków, m. w woj. jeleniogórskim. Obóz dla mężczyzn założony w 1944 roku. Więźniów ewakuowano w lutym 1945 roku do obozu koncentracyjnego Buchenwald.
9. Brandhofen Wittschenau, NRD. Obóz dla mężczyzn założony w 1945 roku. Więźniów wyzwolono w czasie marszu ewakuacyjnego.
10. Breslau I - Wrocław. Obóz dla mężczyzn założony w 1944 roku. W styczniu 1945 ewakuowano więźniów pieszo do obozu Gross-Rosen.
11. Breslau II - Wrocław. Obóz dla mężczyzn założony w 1944. W styczniu 1945 ewakuowano więźniów pieszo do Gross-Rosen.
12. Breslau-Lisea - Wrocław. Pierwszy podobóz Gross-Rosen przeznaczony dla mężczyzn. Założony w 1942 roku. W styczniu 1945 ewakuowano więźniów pieszo do Gross-Rosen.
13. Brieg-Pepice w woj. opolskim. Obóz założony w 1944 roku. W styczniu 1945 roku więźniów ewakuowano pieszo do Gross-Rosen.
14. Brünnlitz-Brnenec, Czechosłowacja. Obóz dla mężczyzn założony w 1944 roku. Więźniowie zostali oswobodzeni w obozie.
15. Buchenwald-Hohenwise - Bukowiec, w woj. jeleniogórskim. Obóz założony w 1944 roku. Zlikwidowany w lutym 1945 roku. Los więźniów nie ustalony.
16. Bunzlau I - Bolesławiec. Obóz dla mężczyzn, założony w 1944 ro-



10. Basen I - Wrocław. Odbiór dla więźniów zainstalowany w 1944 roku. W styczniu 1945 ewakuowano więźniów przetransportowanych do Gross-Rosen.
11. Basen II - Wrocław. Odbiór dla więźniów zainstalowany w 1944. W styczniu 1945 ewakuowano więźniów przetransportowanych do Gross-Rosen.
12. Basen III - Wrocław. Pierwszy prototyp basenu przeciwpożarowego w 1945 roku.
13. Basen IV - Wrocław. Odbiór dla więźniów zainstalowany w 1944 roku. W styczniu 1945 roku więźniów ewakuowano przetransportowanych do Gross-Rosen.
14. Basen V - Wrocław. Odbiór dla więźniów zainstalowany w 1944 roku. Więźniowie zostali ewakuowani w obozie.
15. Basen VI - Wrocław. Odbiór dla więźniów zainstalowany w 1944 roku. Więźniowie zostali ewakuowani w obozie.
16. Basen VII - Wrocław. Odbiór dla więźniów zainstalowany w 1944 roku. Więźniowie zostali ewakuowani w obozie.

Basen przeciwpożarowy w obozie. Stan z 1946 roku.
Nr archiwum 1.4.4.2.

ku. W lutym 1945 roku więźniów ewakuowano pieszo w głąb Rzeszy, dalszy ich los nie ustalony.

17. Bunzlau II - Bolesławiec, w województwie jeleniogórskim. Obóz dla mężczyzn założony w 1944 roku. Więźniów ewakuowano do obozu koncentracyjnego Mittelbau - Dora.
18. Charlottenbrunn - Jedlina Zdrój w woj. wałbrzyskim. Obóz dla mężczyzn założony w roku 1944. Los więźniów nie jest ustalony.
19. Christianstadt - Krzystkowice, w woj. zielonogórskim. Obóz dla kobiet założony w roku 1944. W lutym 1945 roku więźniarki ewakuowano w nieznanym kierunku.
20. Dörnchau - Kolce, w woj. wałbrzyskim. Obóz dla mężczyzn jako oddział roboczy podoboju w Głuszycy. Założony w 1944 roku. Więźniowie wyzwoleni w obozie w 1945 roku.
21. Dyhernfurth I - Brzeg Dolny, w woj. wrocławskim. Obóz dla mężczyzn. Założony w 1943 roku. W styczniu 1945 ewakuowano więźniów do Gross-Rosen, a następnie do Mauthausen.
22. Dyhenfurth II - Brzeg Dolny, w woj. wrocławskim. Obóz dla mężczyzn, założony w 1943 roku. W styczniu 1945 roku więźniów w kilku grupach ewakuowano pieszo do obozu Gross-Rosen.
23. Erienbusch - Olsztyniec, woj. wałbrzyskie. Obóz dla mężczyzn jako oddział roboczy podoboju w Głuszycy. Założony w 1944 roku. W maju 1945 roku rozpoczęto ewakuację więźniów - ich los nie jest znany.
24. Eule - Sowina w woj. wałbrzyskim. Obóz dla mężczyzn jako oddział roboczy podoboju w Głuszycy. Założony w 1944 roku. W styczniu 1945 roku obóz zlikwidowano, los więźniów nie znany.
25. Falkenberg - Sokolec, w woj. wałbrzyskim. Obóz dla mężczyzn jako oddział roboczy podoboju w Głuszycy. Założony w 1944 roku. W 1945 roku więźniów ewakuowano do innych obozów koncentracyjnych.
26. Faulbrück - Mościsko, w woj. wałbrzyskim. Obóz dla mężczyzn, założony w 1944 roku. Obóz zlikwidowany w 1945 roku. Los więźniów jest nie znany.
27. Freiburg - Świebodzice, w woj. wałbrzyskim. Obóz dla mężczyzn założony w 1944 roku, zlikwidowany w 1945. Więźniów ewakuowano, ich los nie jest ustalony.
28. Friedland - Mieroszów, w woj. wałbrzyskim. Obóz dla mężczyzn założony w 1944 roku. Więźniowie wyzwoleni w 1945 roku.
29. Funfteichen - Miłoszyce, w woj. wrocławskim. Obóz dla mężczyzn założony w 1944 roku. W styczniu 1945 roku więźniów ewakuowano pieszo do obozu Gross-Rosen.
30. Fürstenstein - Książ, w woj. wałbrzyskim. Obóz dla mężczyzn jako oddział roboczy podoboju w Głuszycy, założony w 1944 roku.

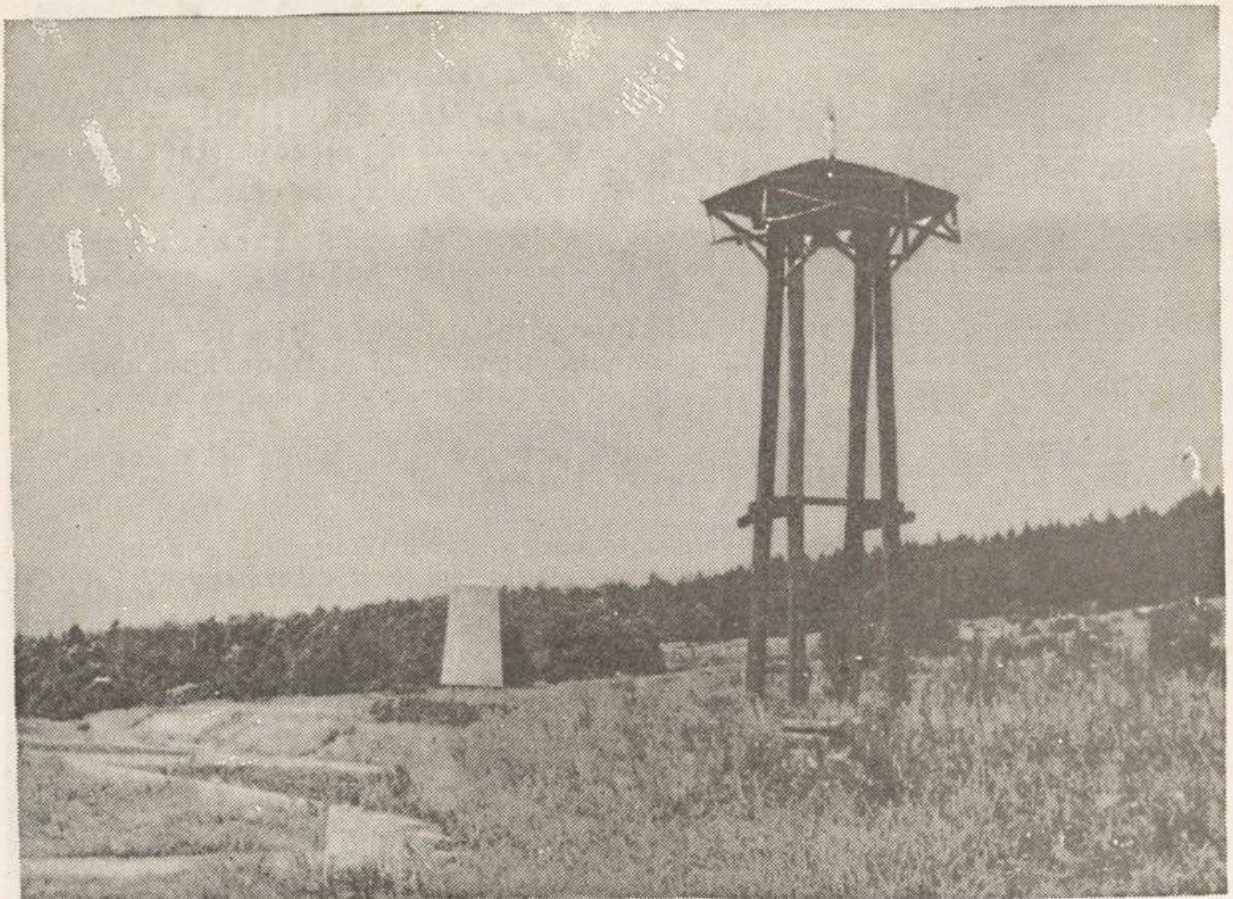


Oswobodzeni więźniowie komanda Gablonz witani
przez ludność Żelaznego Brodu na terenach
Czechosłowacji

Nr archiwum 3.1.1.41

W 1945 roku więźniów ewakuowano do obozu koncentracyjnego Flossenbürg.

31. Gebhrdsdorf - Giebułtów, w woj. jeleniogórskim. Obóz dla kobiet założony w 1944 roku. W marcu 1945 roku więźniarki ewakuowano w nieznanym kierunku.
32. Gablonz - Jablonec, Czechosłowacja. Obóz dla mężczyzn założony w 1944 roku. Więźniowie wyzwoleni na miejscu.
33. Gassen - Jasień, w woj. zielonogórskim. Obóz dla mężczyzn założony w 1944 roku. Więźniów ewakuowano pieszo do komando Thekla należącym do obozu koncentracyjnego Buchenwald.
34. Gebhardsdorf - Giebułtów, woj. wrocławskie. Obóz dla kobiet założony w 1944 roku. Losy więźniarek nie znane.
35. Gellenau - Jeleniów, w woj. wałbrzyskim. Obóz dla mężczyzn założony w 1944 roku. Więźniów ewakuowano w nieznanym kierunku.
36. Geppersdorf - Nilecice, woj. jeleniogórskie. Obóz założony w 1944 roku - los więźniów nie znany.
37. Görlitz I - NRD. Obóz dla kobiet założony w 1944 roku. Więźniarki wyzwolone na miejscu.
38. Görlitz II - NRD. Obóz dla mężczyzn założony w 1944 roku. Więźniowie wyzwoleni na miejscu.
39. Gräben - Grabina, Strzegom w woj. wałbrzyskim. Obóz dla kobiet założony w 1944 roku. W lutym 1945 roku więźniarki ewakuowano w nieznanym kierunku.
40. Graffenort - Gorzanów, w woj. wałbrzyskim. Obóz dla kobiet założony w 1944 roku. Więźniarki zostały wyzwolone w obozie przez wojska radzieckie.
41. Gräflich - Röhsdorf - Skarbków Mirsk, w woj. jeleniogórskim. Obóz dla kobiet założony w 1944 roku. W lutym 1945 roku więźniarki ewakuowano w kierunku Czechosłowacji.
42. Gross-Koschen - NRD. Obóz dla mężczyzn założony w 1944 roku. W lutym 1945 roku więźniów ewakuowano do obozu koncentracyjnego Buchenwald.
43. Grünberg - Zielona Góra. Obóz dla kobiet założony w 1944 roku. W lutym 1945 roku więźniarki ewakuowano do obozu koncentracyjnego Flossenbürg.
44. Grulich - Kraliki, Czechosłowacja. Obóz dla mężczyzn założony w 1944 roku. Więźniów wyzwolono na miejscu.
45. Guben - Gubin, w woj. zielonogórskim. Obóz dla kobiet. Założony w 1944 roku. W lutym 1945 roku więźniarki ewakuowano w nieznanym kierunku.



Gong obozowy na placu apelowym. W głębi mauzoleum
gdzie zgromadzono prochy spalonych więźniów
w krematorium

Nr archiwum 1.4.7.2

46. Halbau - Iłowa, w woj. zielonogórskim. Obóz dla mężczyzn założony w 1944 roku. W lutym 1945 roku więźniów ewakuowano pieszo do obozu koncentracyjnego w Bergen-Belsen, dokąd dotarło około 480 więźniów, reszta zginęła w drodze.
47. Halbstadt - Mezimesti, Czechosłowacja. Obóz dla kobiet założony w 1944 roku. Więźniarki zostały oswobodzone na miejscu.
48. Hartmannsdorf - Miłoszów, w woj. jeleniogórskim. Obóz dla mężczyzn, założony w 1944 roku. W marcu 1945 roku więźniów ewakuowano do obozu koncentracyjnego Buchenwald.
49. Hirschberg I - Jelenia Góra. Obóz dla mężczyzn założony w 1945 roku. Po likwidacji obozu więźniów przekazano do Gross-Rosen.
50. Hirschberg II - Jelenia Góra. Obóz dla mężczyzn. Założony w 1944 roku. Po likwidacji obozu w lutym 1945 roku więźniów ewakuowano do obozu koncentracyjnego Buchenwald.
51. Hausdorf - Jugowice, w woj. wałbrzyskim. Obóz dla mężczyzn założony w 1944 roku. Dalszego losu więźniów nie ustalono.
52. Hochweiler - Wierzchowice, w woj. wrocławskim. Obóz dla kobiet założony w 1944 roku. Dalsze losy więźniarek nie znane.
53. Hoheneibe - Vrchlabi, Czechosłowacja. Obóz dla kobiet założony w 1944 roku. Więźniarki wyzwolono w obozie.
54. Hundsfeld - Psie Pole, woj. wrocławskie. Obóz dla kobiet założony w 1944 roku. W styczniu 1945 roku więźniarki ewakuowano do obozu w Gross-Rosen.
55. Kaltwasser - Zimna, woj. wałbrzyskie. Obóz dla mężczyzn. W lutym 1945 roku więźniów ewakuowano do obozu koncentracyjnego.
56. Kamenz - NRD. Obóz dla mężczyzn założony w 1945 roku. Więźniów ewakuowano do obozu koncentracyjnego w Dachau.
57. Kaltenbrunn - Studzienno, w woj. wałbrzyskim. Obóz dla mężczyzn założony w 1944 roku. Więźniowie oswobodzeni w obozie.
58. Kittlitztreben - Trzebień, w woj. jeleniogórskim. Obóz dla mężczyzn założony w 1944 roku. W lutym 1945 roku więźniów ewakuowano w nieznanym kierunku.
59. Klein Radisch - NRD. Obóz dla mężczyzn założony w 1944 roku. Los więźniów nie ustalony.
60. Königsalt - Jaworzyna Śląska, w woj. wałbrzyskim. Obóz założony w 1944 roku. Los więźniów nie ustalony.
61. Kratzau I - Chrastava, Czechosłowacja. Obóz dla kobiet założony w 1944 roku. Więźniarki wyzwolone na miejscu.
62. Kratzau II - Chrastava, Czechosłowacja. Obóz dla kobiet założony w 1944 roku. Więźniarki wyzwolone na miejscu pobytu.

63. Kretlschamberg - Karczmar, w woj. legnickim. Obóz założony w lutym 1944 roku. Los więźniów nie znany.
64. Kurzbach - Bukołowo, w woj. wrocławskim. Obóz założony dla kobiet w 1944 roku. Los więźniarek nie znany.
65. Landeshut - Kamienna Góra, w woj. jeleniogórskim. Obóz dla mężczyzn założony w 1944 roku. Więźniowie wyzwoleni w obozie przez wojska radzieckie.
66. Langenbielau I - Bielawa, w woj. wałbrzyskim. Obóz dla mężczyzn, nosił również nazwę "Sportschule". Założony w 1944 roku. Więźniowie wyzwoleni w obozie, część więźniów przekazano do innych obozów koncentracyjnych.
67. Langenbielau II - Bielawa, w woj. wałbrzyskim. Obóz dla kobiet założony w 1944 roku. Więźniarki zostały wyzwolone w obozie.
68. Lärche - Glinica, woj. wałbrzyskie. Obóz dla mężczyzn założony w 1944 roku. Więźniów ewakuowano do obozu koncentracyjnego Flossenbürg.
69. Libau - Lubawa, w woj. jeleniogórskim. Obóz dla kobiet, założony w 1944 roku. Obóz zlikwidowany w maju 1945 roku. Los kobiet nie ustalony.
70. Ludwigsdorf I - Ludwikowice, w woj. wałbrzyskim. Obóz dla mężczyzn założony w 1944 roku. Los więźniów nie znany.
71. Ludwigsdorf II - Ludwikowice, w woj. wałbrzyskim. Obóz założony w 1944 roku dla kobiet. Więźniarki wyzwolone w obozie.
72. Märzbachtal - Glinica, woj. wałbrzyskie. Obóz dla mężczyzn założony w 1944 roku. Więźniów ewakuowano w nieznanym kierunku.
73. Marzdorf - Marciszów, w woj. jeleniogórskim. Obóz dla kobiet założony w 1944 roku. Więźniarki wyzwolone w obozie.
74. Mittelsteine - Ścinawka Średnia, w woj. wałbrzyskim. Obóz dla kobiet założony w 1944 roku. Obóz zlikwidowano w 1945 roku. Los więźniarek nie ustalony.
75. Namslau - Namysłów, w woj. opolskim. Obóz dla mężczyzn założony w 1944 roku. Los więźniów nie ustalony.
76. Neise - Nysa, w woj. opolskim. Obóz dla mężczyzn założony w 1944 roku. W marcu 1945 roku więźniów ewakuowano do obozu koncentracyjnego Mauthausen.
77. Neuhammer - Świętoszów, w woj. jeleniogórskim. Obóz założony w 1944 roku. Los więźniów nie ustalony.
78. Neusalz - Nowa Sól, w woj. zielonogórskim. Obóz dla kobiet założony w 1944 roku. Po marszu ewakuacyjnym w marcu 1945 roku więźniarki przekazano do obozu koncentracyjnego Flossenbürg.
79. Niesky - NRD. Obóz dla mężczyzn założony w 1944 roku. Więźniowie wyzwoleni w marszu ewakuacyjnym.

80. Nimptsch - Niemcza, w woj. wałbrzyskim. Obóz dla mężczyzn założony w 1945 roku. Więźniów wyzwolono w obozie Langenbielau dokąd ich ewakuowano.
81. Ober Altstadt - Horejsi - Stare Mesto, Czechosłowacja. Obóz dla kobiet założony w 1944 roku. Więźniarki wyzwolone w obozie.
82. Oberwustegiersdorf - Głuszyca Górna, w woj. wałbrzyskim. Obóz dla mężczyzn założony w 1944 roku. Więźniów ewakuowano w nieznanym kierunku.
83. Partschnitz - Porici, Czechosłowacja. Obóz dla kobiet założony w 1944 roku. Więźniarki zostały wyzwolone na miejscu.
84. Peterswald - Pieszycy, w woj. wałbrzyskim. Obóz dla kobiet założony w 1944 roku. Więźniarki wyzwolone w obozie.
85. Prauchnitz - Prusice, w woj. wrocławskim. Obóz dla kobiet założony w 1944 roku. Los więźniarek nie ustalony.
86. Rauscha - Ruszów, w woj. jeleniogórskim. Obóz dla mężczyzn założony w 1944 roku. W lutym 1945 roku więźniów ewakuowano.
87. Reichenau - Rychnov, Czechosłowacja. Obóz dla mężczyzn założony w 1944 roku. Po krótkim marszu ewakuacyjnym więźniów zawrócono do obozu i tam zostali wyzwoleni.
88. Reichenbach - Dzierżoniów, w woj. wałbrzyskim. Obóz dla mężczyzn założony w 1944 roku. Więźniowie wyzwoleni na miejscu.
89. Sackisch - Zakrze, woj. wałbrzyskie. Obóz dla kobiet założony w 1944 roku. Los więźniarek nie ustalony.
90. Sauferwassergraben - Głuszyca Górna, w woj. wałbrzyskim. Obóz dla mężczyzn nazwany też "Schotterwerk" założony w 1944 roku. Więźniów ewakuowano do obozu koncentracyjnego.
91. Schatzler - Zacler, Czechosłowacja. Obóz dla kobiet założony w 1944 roku. Więźniarki wyzwolone na miejscu.
92. Schertendorf - Przylap, w woj. zielonogórskim. Obóz dla mężczyzn założony w 1944 roku. Więźniów ewakuowano w nieznanym kierunku.
93. Schliesersee I - Sława, w woj. zielonogórskim. Obóz dla kobiet założony w 1944 roku. Więźniarki wyzwolone na miejscu.
94. Schliesersee II - Sława, w woj. zielonogórskim. Obóz dla kobiet założony jesienią 1944 roku. Więźniarki wyzwolone.
95. Schömborg - Chełmsko, woj. zielonogórskie. Obóz założony w 1945 roku. Więźniów ewakuowano w nieznanym kierunku.
96. Schweidnitz - Świdnica, w woj. wałbrzyskim. Obóz dla mężczyzn założony w 1944 roku. Więźniów ewakuowano w nieznanym kierunku.



Droga do obozu i widok bramy obozowej.

Nr archiwum 1.4.1.5.

97. Tannhausen - Jedlinka, woj. wałbrzyskie. Obóz dla mężczyzn założony w 1944 roku. Los więźniów nie ustalony.
98. Treskau - Owińska, w woj. poznańskim. Obóz dla mężczyzn założony w 1944 roku. Więźniów ewakuowano w 1945 roku do obozu koncentracyjnego w Sachsenhausen.
99. Waldenburg - Wałbrzych. Obóz dla mężczyzn założony w 1944 roku. Więźniowie zostali wyzwoleni w obozie.
100. Weisswasser - Bila Voda, Czechosłowacja. Obóz dla kobiet założony w 1944 roku. Więźniów wyzwolono.
101. Wolfsberg - Książ, w woj. wałbrzyskim. Obóz założony dla mężczyzn w 1944 roku. Więźniów ewakuowano do innych obozów koncentracyjnych.
102. Wüstegiersdorf I - Głuszyca, w woj. wałbrzyskim. Obóz dla mężczyzn założony w 1944 roku. Więźniów ewakuowano do innych obozów koncentracyjnych m. in. Flossenbürg, Buchelwald i Mauthausen.
103. Wüstegiersdorf II - Głuszyca, w woj. wałbrzyskim. Obóz dla kobiet założony w 1944 roku. Los więźniarek nie ustalony.
104. Wüstegiersdorf Waldlager 1, 2, 3 - Głuszyca, w woj. wałbrzyskim. Obóz dla mężczyzn założony w 1944 roku. W lutym 1945 roku więźniów ewakuowano w kierunku Berlina.
105. Wustewaltersdorf - Walim, w woj. wałbrzyskim. Obóz dla mężczyzn założony w 1944 roku. Więźniów ewakuowano w kierunku Czechosłowacji.
106. Ziellerthal - Erdmannsdorf, w woj. jeleniogórskim, na pd.-wschód od Jeleniej Góry. Obóz dla kobiet założony w 1944 roku. W maju 1945 roku więźniarki ewakuowano w nieznanym kierunku.
107. Zittau - NRD. Obóz dla mężczyzn założony w 1944 roku. Więźniowie wyzwoleni na miejscu.

**Konzentrationslager
Groß-Rosen
Schlesien**

14.11.43

Der Fall der Postkarte kann gut sein, aber
leben schwer. Einmal im Lager hat verboten
Schreiben und Lesen.

Wortauswahl zur Lagerordnung:

Jeuer Postkarte hat im Lager 2 Teile mit 3 Personen entstehen und auch überleben. Ein Brief hat nicht nur 4 Seiten
4 in 2 Seiten entstehen und auch überleben und gut leben sein. Aufstellungen der hohen Aufstellungen nicht aufstellen,
manche nicht aufstellen. Aufstellungen können entstehen werden. (Zwei) zum Aufstellen sein alle möglich. Einmal hat verboten,
Aufstellungen hat verboten. Es kann im Lager aber nicht verboten werden. Aufstellungen im Lager hat verboten. Einmal
hat verboten. Es kann im Lager aber nicht verboten werden. Aufstellungen im Lager hat verboten. Einmal hat verboten
hat verboten. Es kann im Lager aber nicht verboten werden. Aufstellungen im Lager hat verboten. Einmal hat verboten
hat verboten. Es kann im Lager aber nicht verboten werden. Aufstellungen im Lager hat verboten. Einmal hat verboten



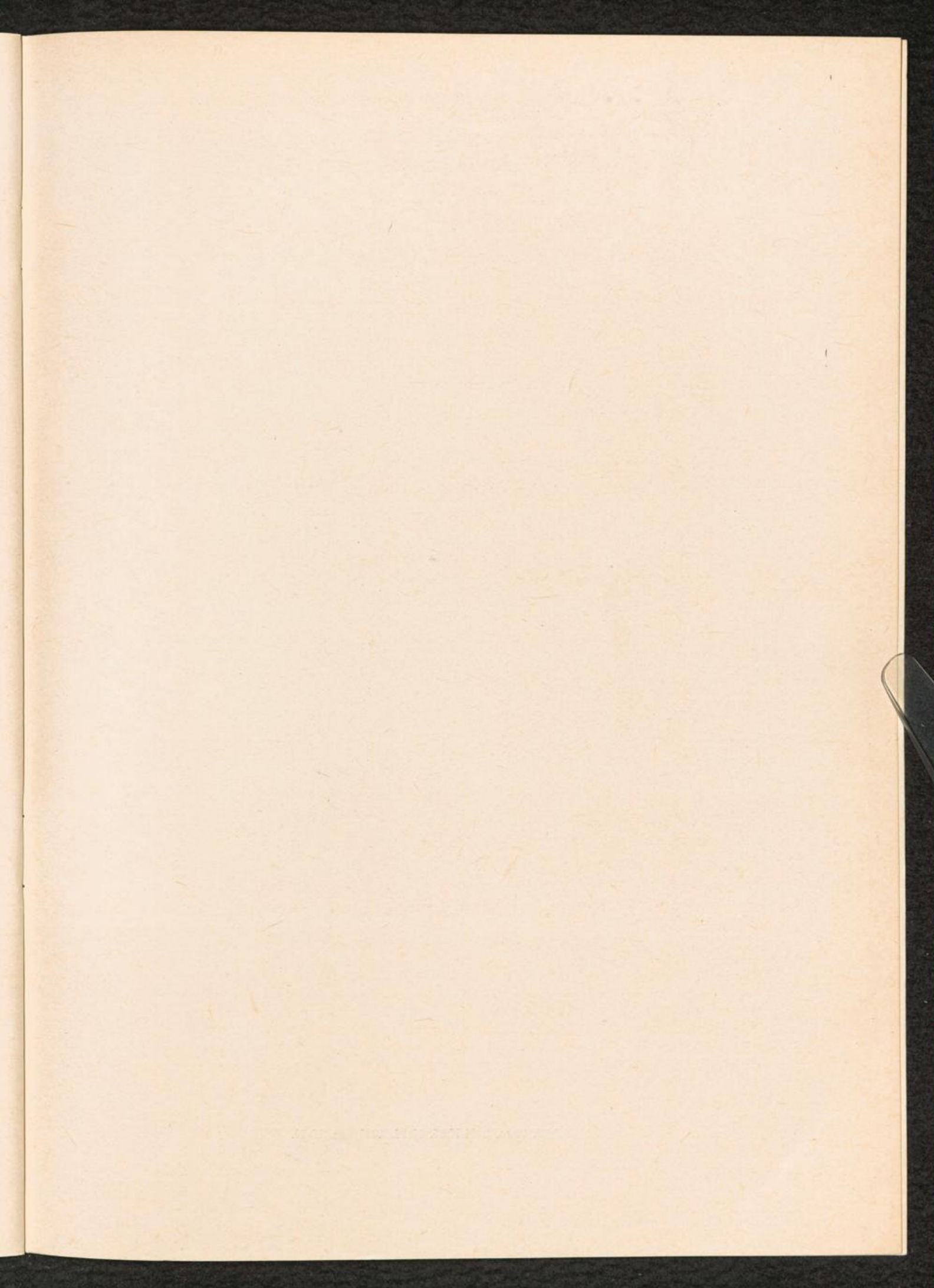
Der Lagerkommandant


Teuerste Madrasse! Vater hab
ich die Möglichkeit meine Gedanken u. Gedanken
mit Euch teilen. Ich hab' ich Euch vor den Augen Dir u.
zusammen teile ich mit mir und zusammen meine Gedanken u. mein Herz teile ich
mit Euch. Es freut mich sehr, dass Ihr alle gesund seid u. helft Euch gegenseitig. Es
kommt das Kinder heims ich als eines Mitleid, es scheint mich nicht. Madrasse! Hast Du denn keine
Telemanntel u. keine Galosen für den Winter? Wie belästigst Du Ewami? Ich freue mich, dass
Hans arbeitet, ich bin überzeugt, er besucht Euch oft für Ewami. Ich hab' Euch
hat Ewami, mit Ewami's Händen geschriebene Worte gelesen u. freut sich, dass Du
wahrhaftig liebst u. achtest Dich nach ihm. Vater wird zurück kehren, dann wird er
Sich in die Schule begleiten, frohe Lieder singen so wie früher Du dem, dass Lieder u. singst
so Ewami's lieben Mutter. Ewami! Hör von mir die Tante Loni u. sag ihr, dass ich sie auch sehr
liebe. Ich grüße u. küsse die Mutter, Brüder mit ihren Frauen u. Kindern, Schwäger, Vater. Hoffe mit
Ihrer Familienplanung, auch ich (habe ich noch einen großen?) meine Büchereiarbeiten
haben. Madrasse! Vater werde ich nicht schreiben. Dich Madrasse!
u. Ewami drücke ich an mein Herz liebender
Pole...

Posten für Stelle
A. L. Groß-Rosen
zensiert

Zezwolenie na pisanie listów do rodziny było dla więźnia wiel-
kim przeżyciem. Treść każdego listu była określona "jestem
zdrów i dobrze mi się powodzi", choć list był cenzurowany, to
jednak więźniowie starali się przekazać ukrycie przed wzrokiem
cenzora pewne informacje. Niektórzy z nich listy ozdabiali,
dając tym samym zwiększenie treści zastępującej ograniczony
tekst. Ten list pisał długoletni więzień Adam Dzierwa w dniu
14 listopada 1943 roku.

Nr archiwum 1.5.3.52





DSP. Zam. 2404/K/85. Nakł. 1000 egz. N-70.