

Kl. AUSCHWITZ - complex

A. BINNENKOMENDE TRANSPORTEN

Onderstaande tabel geeft een overzicht van de binnenkomende transporten, waartoe uit Nederland gedeporteerde gevangenen hebben behoord.

TABEL I

vertrek uit kamp	aankomst	gevangennummerserie	
		vrouwen	mannen
15.5.44 TH(gemengd)	17.5.44)	A 3650	A 800
16.5.44 " "	18.5.44)	tot	tot
18.5.44 " "	20.5.44)	A 4950	A 2280
20.9.44 B.B.	22.9.44	-	199890-199900 ✓
26.9.44 BU	28.9.44	-	nos onbekend
28.9.44 TH	30.9.44	-	zie sub A 1
29.9.44 "	1.10.44	-	"
1.10.44 "(gemengd)	3.10.44	zie sub A 1	"
4.10.44 " "	6.10.44	"	"
6.10.44 " "	8.10.44	"	"
9.10.44 " "	11.10.44	"	"
" B.B.	"	-	geen nos uit- gereikt
12.10.44 TH(gemengd)	14.10.44	zie sub A1	zie sub A 1
16.10.44 " "	18.10.44	"	"
19.10.44 " "	21.10.44	"	"
23.10.44 " "	25.10.44	"	"
28.10.44 " "	30.10.44	"	"

1. THERESIENSTADTTRANSPORTEN

De namen van de uit THERESIE STADT naar KL.AUSCHWITZ afgevoerde gevangenen zijn bekend dank zij de teruggevonden transportlijsten. De samenstelling en het doel van de transporten van 17, 18 en 20.5.44 wijken af van die van 30 September t/m 30 October 1944.

De eerst genoemde transporten waren gemengde transporten hoofdzakelijk bestaande uit gezinnen, die van THERESIENSTADT naar het familiekamp van KL.AUSCHWITZ II (BIRKENAU) werden overgeplaatst. Deze families, die bij aankomst bij elkaar bleven, behielden hun eigen kleding en werden niet kaal geschoren. Tengevolge van de algemene "Arbeitseinsatz" echter werd het familiekamp omstreeks 1 Juli 1944 opgeheven. De vrouwen en mannen werden van elkaar gescheiden en kwamen resp. in het vrouwen- en het mannenkamp terecht en de "arbeidsfaehige" gevangenen werden geselecteerd voor tewerkstelling. Uit de verklaringen van teruggekeerden blijkt, dat voor tewerkstelling in aanmerking kwamen vrouwen van 15 t/m 45 jaar zonder kinderen en mannen van 15 t/m 50 jaar, terwijl de anderen aan de "verkeerde kant" kwamen. Wel is waar bleek uit de teruggevonden documentatie van andere concentratiekampen, dat enkele vrouwen en mannen boven de 45 resp. 50 jaar en enkele beneden de leeftijdsgrens voor tewerkstelling zijn uitgezocht, doch deze gevallen behoren tot de hoge uitzonderingen en zijn vrijwel alle bekend. De transporten van 30.9 en 1.10.44, zoals in Tabel II ook aangegeven, bestonden uitsluitend uit mannen. Hoewel deze mannen reeds te THERESIENSTADT waren geselecteerd, vond er na aankomst te KL.AUSCHWITZ II (BIRKENAU) een tweede selectie plaats; de meesten zijn toch voor tewerkstelling goed gekeurd.

De transporten van 3, 6 en 8 October 1944 kenmerken zich hoofdzakelijk door het aantal "arbeidsfaehige" vrouwen en moeders met kinderen (echtgenoten van op 28 en 29.9.44 afgevoerde mannen). Onder voorwendsel, dat zij hun kinderen of familieleden in Kl. AUSCHWITZ zouden terugvinden, zijn vele ouders met de latere transporten vaak vrijwillig naar AUSCHWITZ afgevoerd. Deze latere transporten zijn dan ook samengesteld uit een residu van "arbeidsfaehige" vrouwen en mannen, vrouwen met kinderen en ouders van reeds afgevoerde gevangenen.

Onderstaande tabel geeft een overzicht van de leeftijds-groepen der THERESIENSTADT-transporten.

TABEL II

Binnen- komst uit	aan- tal	vr. 15-45	mann. 15-50	vr. boven	mann. boven	vr. met kin- de- ren	kin- de- ren	losse kinde- ren
Theresien- stadt				45	45			
17. 5.44	2	1	1	-	-	-	-	-
18. 5.44	368	71	94	75	46	35	46	1
20. 5.44	188	38	51	39	27	14	16	3
30. 9.44	419	-	363	-	56	-	-	-
1. 10.44	354	-	322	-	32	--	-	-
3. 10.44	181	75	29	14	42	9	12	-
6. 10.44	335	70	6	32	-	96	128	3
8. 10.44	178	32	10	23	12	40	59	2
11. 10.44	163	31	4	68	56	2	2	-
14. 10.44	172	31	14	50	52	10	15	-
18. 10.44	158	22	40	18	47	12	14	5
21. 10.44	89	24	11	13	8	12	19	2
25. 10.44	193	52	21	30	17	19	31	23
30. 10.44	182	19	19	61	51	13	17	2
Totaal	2982	466	985	423	446	262	359	41

Wat de matriculering van de Theresienstadt-transporten van September t/m October 1944 betreft, dient het volgende te worden opgemerkt.

Uit de beschikbare gegevens blijkt, dat de "arbeidsfaehige" mannen, die in de diverse commandos van Kl.AUSCHWITZ zijn ingezet (zie bijlage III) gevangennummers ontvingen in AUSCHWITZ in de serie

B 111000 t/m B 131000, terwijl zij, die naar andere concentratiekamp-complexen zijn afgevoerd, in de regel niet zijn gematriculeerd.

Voor zover bekend, zijn de uit Nederland gedeporteerde vrouwen van de THERESIENSTADT-transporten niet gematriculeerd, hetgeen te verklaren is uit het feit, dat de "arbeidsfaehige" vrouwen naar andere concentratiekampen zijn afgevoerd. Uit verklaringen en documenten is komen vast te staan, dat van Mei 1944 af arbeidsfaehige gevangenen (die geen "Schutzhaeftlinge" waren) bijzondere gevangennummers ontvingen. In deze bepaalde serie die de gevangenen tot "Transportjuden" stempelde - dus tot gevangenen geschikt voor afvoer uit het Kl.AUSCHWITZ-complex - ontvingen de vrouwen nummers in de serie A 1 - 27000 en de mannen nummers in de series A 1 - 20000 en B 1 - 17000. Een en ander geeft wellicht de verklaring van de reden, waarom direct afgevoerden niet werden gematriculeerd, doch zij, die achter bleven (tijdelijk ongeschikte of voorlopig in commandos van Kl.AUSCHWITZ ingezette gevangenen) wél werden geregistreerd in de hierboven vermelde series: namelijk om ze te brandmerken als "afvoerbaar". Opgemerkt dient te worden, dat "Schutzhaeftlinge" niet voor deze serie in aanmerking kwamen, omdat zij niet zonder speciale toestemming van hogerhand van het ene concentratiekamp naar het andere mochten worden overgeplaatst.

2. BERGEN-BELSEN transporten

Het transport d.d. 22.9.44 bestond uitsluitend uit een kleine groep "Schutzhaeftlinge", die dus gevangenummers ontvingen in de normale Kl. AUSCHWITZ serie. Voor zover bekend, zijn deze gevangenen niet naar andere concentratiekampen afgevoerd vóór de evacuatie van het Kl. AUSCHWITZ complex (18 - 22.1.1945).

Volgens verklaringen van getuigen zijn de gevangenen van het 11.10.44 transport onmiddellijk na aankomst naar BIRKENAU gezonden en één dag later doodgeschoten.

3. Kl. BUCHENWALD-transport

Met het 28.9.44 transport werden 200 zigeuners, waaronder enkele uit Nederland, wier namen bekend zijn, naar Kl. AUSCHWITZ teruggezonden, alwaar zij vermoedelijk na aankomst zijn vergast, daar elk verder spoor ontbreekt.

B. NORMALE UITGAANDE TRANSPORTEN

Zoals uit onderstaande tabel blijkt, werden vooral in de periode Juli-Augustus en October-November 1944 een groot aantal vrouwen en mannen uit AUSCHWITZ afgevoerd.

TABEL III
VROUWEN:

vertrek	Kamp van bestemming
15.5.44	Ak. Wuestegiersdorf (cdo GR)
10.6.44	Ak. Reichenbach " " z.g. Philips-groep
6.7.44	Ak. Christianstadt " "
10.7.44	Ak. Praust (cdo ST)
1.8.44	Kl. Ravensbrueck

23.8.44 Ak.Reichenbach (cdo GR) z.g.Philipsgroep
10.10.44 Ak.Freiberg (cdo FL)
" Ak.Schlawa a/See (cdo GR)
18.10.44 Ak.Bad Kudova "
20.10.44 Ak.Hochweiler "
24.10.44 Kl.Ravensbrueck "
26.10.44 Ak.Birnbaeumel (cdo GR)
" Ak.Kratzau "
" Ak.Libau "
" Ak.Maerzdorf "
28.10.44 Ak.Oederan (cdo FL)
29.10.44 Ak.Gebhardsdorf (cdo GR)
" Ak.Kurzbach "
1.11.44 Ak.Lenzing (cdo MA)
" Bergen-Belsen
19.11.44 Ak.Zschopau (cdo FL)
20.11.44 Ak.Lippstadt (cdo BU)
" Ak.Wilischtal (cdo FL)
26.11.44 Bergen-Belsen
29.12.44 "

MANNEN

vertrek Kamp van bestemming

24. 1.44 Kl.Sachsenhausen
15. 5.44 Ak.Wuestegiersdorf (cdo GR)
10. 6.44 Ak.Reichenbach " z.g."Philips-
" groep"
3. 7.44 Ak.Schwarzheide (cdo SA)
1. 8.44 Kl.Buchenwald (zigeuners)
4. 8.44 Kl.Gorss-Rosen
13. 8.44 Kl.Flossenbuerg
23. 8.44 Ak.Reichenbach (cdo GR) z.g."Philipsgroep"
8.10.44 Ak.Taucha (cdo BU)
" Ak.kaufering (cdo DA)
19.10.44 Ak.Friedland (cdo GR)
24.10.44 Kl.Sachsenhausen

25.10.44	Ak. Kaufering (cdo DA)
26.10.44	Kl. Stutthof
"	Ak. Gruenberg (cdo GR)
27.10.44	Ak. Meuselwitz (cdo BU)
28.10.44	Ak. Niederorschel "
25.11.44	Kl. Sachsenhausen
30.11.44	Ak. Langensalza (cdo BU)

De groep mannen, die op 24.1.44 naar Kl. SACHSENHAUSEN werd afgevoerd, staat bekend onder de naam "valse munters", omdat de gevangenen van deze groep (bestaan- de hoofdzakelijk uit typografen en tekenaars) naar Kl. SACHSENHAUSEN zijn gezonden om daar te worden inge- zet voor de vervaardiging van valse bankbiljetten.

Het transport naar Ak. WUESTEGIERSDORF (cdo GR) d.d. + 15.5.44 bestond uitsluitend uit doktoren, ver- pleegsters en verplegers.

Betreffende de afvoer van zigeuners (vrouwen en mannen) op 1.8.44 dient het volgende te worden opemerkt:

Eind Juli 1944 bevonden zich nog circa 6000 zigeu- ners (vrouwen en mannen) in het speciale Zigeuner- lager van Ak. BIRENNAU, toen besloten werd dit bij- zondere "Lager" te ontruimen. Na een selectie werden + 2500 gevangenen op 1.8.44 op transport gesteld en de overigen in de nacht van 2 op 3.8.44 vergast.

De groep mannen, die op 30.11.44 naar Ak. LANGENSALZA (cdo Kl. BUCHENWALD) werd afgevoerd, bestond uit 55 gevangenen met een z.g. "Fluchtpunkt" (een grote rode stip op de rug van hun gevangenas geschilderd als teken, dat zij getracht hadden te vluchten). Tot deze groep hebben 5 Nederlanders van Joodse bloede behoord (namen bekend).

Zoals uit bovenvermelde tabel blijkt, zijn uit Nederland gedeporteerde gevangenen hoofdzakelijk in de periode Juli-Augustus en October-November 1944 van Kl.AUSCHWITZ naar andere concentratie-kampcomplexen afgevoerd om aldaar te worden ingezet voor de "Arbeitseinsatz Reich". Het betrof dus "gezonde" gevangenen, met uitzondering van de vrouwen, die naar Bergen-Belsen zijn afgevoerd. Deze Bergen-Belsen transporten, die na elke selectie-periode Kl.AUSCHWITZ verlieten, bestonden uitsluitend uit groepen zieke, doch potentieel voor tewerkstelling geschikte vrouwen, die voor een tijdelijk verblijf naar het "Erholungslager" BERGEN-BELSEN werden afgevoerd. Een deel van deze vrouwen is dan ook later ingezet in commandos van Kl.BUCHENWALD en Kl.FLOSSEN-BUERG. De zieke, doch potentieel geschikte mannen daarentegen kwamen in de Krankenbau van het Kl.AUSCHWITZ-complex terecht.

Als bijlagen II en III zijn afzonderlijk overzichten opgenomen van de kampen, waarheen de arbeidsfähige vrouwen en mannen van de THERESIENSTADT-transporten zijn afgevoerd.

C. EVACUATIE-TRANSPORTEN

Met de volgende trein- en voettransporten werden gevangenen van het Kl.AUSCHWITZ-complex in de periode 18 t/m 21.1.45 naar elders geëvacueerd.

I. DIRECTE TREIN-TRANSPORTEN

- a) kamp- of commando, dat werd geëvacueerd
- b) kamp of plaats van bestemming
- c) datum van aankomst

	a)	b)	c)
1. Kl.AUSCHWITZ	<u>VROUWEN</u> (AU I)	BERGEN-BELSEN	20.1.45
2. Kl.AUSCHWITZ	<u>MANNEN</u> (AU I)	} Kl.BUCHENWALD	{ 22.1.45 23.1.45 26.1.45
Kl.MONOWITZ	(AU III)		

- | | | | |
|----|---|------------------|---------|
| a) | | b) | c) |
| | <u>MANNEN</u> | | |
| 3. | Kl. AUSCHWITZ (AU I)
Kl. MONOWITZ (AU III) | } Kl. MAUTHAUSEN | 25.1.45 |

(opm.: Dit transport werd ingeladen in het station Althammer, op enige km. afstand van Auschwitz)

- | | | | |
|----|----------------------|--------------------|---------|
| 4. | Kl. AUSCHWITZ (AU I) | Kl. SACHSENHAUSEN. | 24.1.45 |
|----|----------------------|--------------------|---------|

IIa TE VOET NAAR GLEIWITZ EN VERDER PER TREIN

(via Kl. GROSS-ROSEN)

(vertrek uit Ak. GLEIWITZ ± 20.1.45)

a)

b)

c)

- | | | | |
|----|--|----------------------------|------------------|
| | <u>MANNEN</u> | | |
| 1. | Kl. AUSCHWITZ (AU I)
Kl. MONOWITZ (AU III)
Ak. BIRKENAU (AU III)
("CANADA"-commando)
Ak. BUNA-WERKE (AU I) | } Kl. DACHAU | 28.1.45 |
| 2. | Kl. AUSCHWITZ (AU I)
Kl. MONOWITZ (AU III)
Ak. BIRKENAU (AU III)
("CANADA"-commando) | } Kl. SACHSEN-
HAUSEN | 29.1.45 |
| 3. | Kl. MONOWITZ (AU III)
Ak. BIRKENAU (AU III)
("CANADA"-commando)
Ak. BUNA-WERKE (AU I)
Ak. FUERSTENGRUBE (AU I)
Ak. GUENTHERGRUBE) | } Kl. MITTELBAU/
"DORA" | 29.1 -
4.2.45 |

Iib. TE VOET NAAR GLEIWITZ EN VERDER TE VOET

a)	<u>MANNEN</u>	b)	c)
1.	Ak. BIRKENAU (AU III) ("CANADA"-commando) Ak. BUNA-WERKE (AU I) Ak. KATTOWITZ (AU III)	} Kl. FLOSSEN- BUERG	{ 15.3.45 { 31.3.45 { 3.4.45
2.	Ak. BIRKENAU (AU III) ("CANADA"-commando)	GREIFEN- BERG	9.5.45

Opmerkingen

1) BIRKENAU was tot 25.11.44 een zelfstandig kamp (Kl. AUSCHWITZ II) met een eigen administratie. Op die datum werd Ak. MONOWITZ - oorspronkelijk een commando van Kl. AUSCHWITZ I - een zelfstandig kamp onder de naam Kl. AUSCHWITZ III. BIRKENAU werd een commando van Kl. AUSCHWITZ I; het z.g. "CANADA"-commando van BIRKENAU kwam echter administratief onder het nieuwe Kl. AUSCHWITZ III (Kl. MONOWITZ).

2) Toen de gevangenen van de sub II a en b genoemde transporten GLEIWITZ bereikten, waren de meeste gevangenen, die oorspronkelijk in dit kamp hadden verbleven, naar Ak. BLECHHAMMER geëvacueerd (zie sub IV)

Uit de diverse verklaringen van gerepatrieerden valt op te maken;

dat, toen de groepen sub Iib genoemd het kamp GLEIWITZ bereikten, de sub Iia genoemde transporten reeds waren vertrokken,

dat toen een selectie heeft plaats gehad in "zwakken" en "gezonden" van de transporten sub Iib. De "zwakken" hiervan zouden in de bossen in de omgeving van GLEIWITZ zijn geliquideerd.

- 3) Bij de bewerking van de aanwezige Kl. MONOWITZ (AU III) documenten is komen vast te staan, dat Ak. BUNA-WERKE, hoewel bij MONOWITZ gelegen, administratief niet onder dit hoofdkamp, doch onder Kl. AUSCHWITZ (AU I) ressorteerde.
- 4) Voor de route, afgelegd door de gevangenen, die na 3½ maand GREIFENBERG bereikten, zie bijlage V.

III. TE VOET NAAR LOSLAU EN VERDER PER TREIN

VROUWEN

a)	b)	c)
1. Kl. AUSCHWITZ (AU I) Ak. BIRKENAU (AU III) ("CANADA"-commando)	} Kl. RAVENS- BRUECK	29.1.45

MANNEN

2. Kl. AUSCHWITZ (AU I)	Kl. GROSS-ROSEN	24.1.45
3. Kl. AUSCHWITZ (AU I) Ak. BIRKENAU (AU III) ("CANADA"-commando) Ak. LAURAHUETTE (AU III) Ak. JAWISCHOWITZ (AU III)	} Kl. MAUT- HAUSEN	{ 28.1.45 { 29.1.45 { 30.1.45
4. Ak. SOSNOWITZ (AU III)	Kl. MAUT- HAUSEN	2.2.45
5. Ak. GOLLESCHAU (AU III) Ak. CZECHOWITZ (AU III)	} Kl. SACHSEN- HAUSEN	2.2.45

Opmerking

De gevangenen van het transport sub 2 genoemd, hebben omstreeks 20.1.45, die van de transporten sub 1 en 3 genoemd, omstreeks 25.1.45 en die van de transporten sub 4 en 5 vermeld, omstreeks 28.1.45 LOSLAU per trein verlaten.

IV. TE VOET NAAR GROSS-ROSEN EN VERDER PER TREIN

MANNEN

a)		b)	c)
Ak.BLECHHAMMER (AU III)	}	Kl.BUCHENWALD	{ 9.2.45 10.2.45
Ak.GLEIWITZ (AU I)			

Opmerkingen

De gevangenen van dit transport zijn op 2.2.45 te Kl.GROSS-ROSEN binnengekomen en op 7.2.45 doorgezonden naar Kl.BUCHENWALD.

Vele oorspronkelijke gevangenen van het kamp GLEIWITZ zijn op 18.1.45 naar Ak.BLECHHAMMER gezonden en op 21.1.45 met de "gezonde" gevangenen van dit laatste kamp geëvacueerd.

Uit de Kl.AUSCHWITZ documenten valt op te maken, dat er ook een Kl.AUSCHWITZ IV zou hebben bestaan. Oorspronkelijk werd verondersteld, dat hier sprake kon zijn van het kamp BLECHHAMMER. Uit de aanwezige documenten blijkt echter, dat Ak.BLECHHAMMER tot November 1944 (vermoedelijk 25.11.44) een commando was van Kl.AUSCHWITZ I en nadien van Kl.MONOWITZ (AU III).

Niet is echter uitgesloten, dat het grote kampcomplex GLEIWITZ I, II, III en IV zelfstandig werd onder de naam Kl.AUSCHWITZ IV. Voorlopig zal in dit rapport het GLEIWITZ-complex als commando van Kl.AUSCHWITZ (AU I) worden beschouwd.

Voor de route, afgelegd door de gevangenen van Ak. BLECHHAMMER en Ak. GLEIWITZ, zie bijlage V.

RECAPITULATIE

I. HOOFDKAMPEN

VROUWEN

Kl. AUSCHWITZ (AU I) naar a) BERGEN-BELSEN
b) Kl. RAVENSBRUECK

MANNEN

Kl. AUSCHWITZ (AU I) naar a) Kl. BUCHENWALD
b) Kl. DACHAU
c) Kl. GROSS-ROSEN
d) Kl. MAUTHAUSEN
e) Kl. SACHSENHAUSEN

Kl. MONOWITZ (AU III) naar a) Kl. BUCHENWALD
b) Kl. DACHAU
c) Kl. MAUTHAUSEN
d) Kl. MITTELBAU/"DORA"

II. COMMANDOS

VROUWEN

Ak. BIRKENAU (AU III) naar Kl. RAVENSBRUECK
("CANADA"-commando)

MANNEN

Ak. BIRKENAU (AU III) naar a) Kl. DACHAU
b) Kl. FLOSSENBUERG
c) Kl. MAUTHAUSEN
d) Kl. MITTELBAU/"DORA"
e) GREIFENBERG

Ak. BLECHHAMMER (AU III)	naar	Kl. BUCHENWALD
Ak. BUNA-WERKE (AU I)	naar	a) Kl. DACHAU b) Kl. FLOSSENBUERG c) Kl. MITTELBAU/ "DORA"
Ak. CZECHOWITZ (AU III)	naar	Kl. SACHSENHAUSEN
Ak. FUERSTENGRUBE Ak. GUENTHERGRUBE } (AU I)	naar	Kl. MITTELBAU/ "DORA"
Ak. GLEIWITZ (AU I)	naar	Kl. BUCHENWALD
Ak. GOLLESCHAU (AU III)	naar	Kl. SACHSENHAUSEN
Ak. JAWISCHOWITZ (AU III)	naar	a) Kl. BUCHENWALD b) Kl. MAUTHAUSEN
Ak. KATTOWITZ (AU III)	naar	Kl. FLOSSENBUERG
Ak. SOSNOWITZ (AU III)	naar	Kl. MAUTHAUSEN

D. HET LOT DER GEVANGENEN

Daar het lot der gevangenen, die rechtstreeks naar Kl. AUSCHWITZ zijn gedeporteerd, reeds in vorige delen der AUSCHWITZ-serie is behandeld, zal, wat de binnenkomsten in dit kamp betreft, hier uitsluitend het lot van de gevangenen, die deel uitmaakten van de sub A vermelde transporten, worden nagegaan.

I. THERESIENSTADT transporten

a) Mei 1944 transporten

Zoals reeds vermeld, zijn de gevangenen (vrouwen, mannen en kinderen) van deze transporten oorspronkelijk terecht gekomen in het familiekamp van BIRKENAU, alwaar zij verbleven tot de selectie,

welke in de eerste week van Juli 1944 plaats vond. Uit de verklaringen van teruggekeerden blijkt, dat bij deze selectie de direct "arbeitsfaehige" of potentieel voor arbeid geschikte mannen van 15 t/m 50 jaar en vrouwen van 15 t/m 45 jaar zonder kinderen voor tewerkstelling werden uitgezocht, terwijl de overigen - op enkele uitzonderingen na - uiterlijk 7.7.44 zijn vergast.

b) September en October 1944 transporten

Bij deze transporten vond een onmiddellijke selectie na aankomst plaats, waarbij, zoals is komen vast te staan, de "arbeitsfaehige" mannen van 15 t/m 50 Jaar en vrouwen van 15 t/m 45 jaar zonder kinderen voor tewerkstelling zijn geselecteerd, terwijl de overigen - op enkele uitzonderingen na - op of omstreeks de datum van binnenkomst zijn vergast.

c) De voor tewerkstelling geselecteerde vrouwen

De namen van de vrouwen, die naar de Kl.FLOSSENBUERG- en Kl.MAUTHAUSEN-complexen zijn afgevoerd, zijn bekend uit de overgebleven administratie van deze kampen. Ook wat betreft de in bijlage 3 genoemde transporten naar Kl.GROSS-ROSEN, Kl.RAVENSBRUECK, Kl.STUTTHOF en BERGEN-BELSEN kan worden gezegd, dat ondanks het ontbreken van officiële documenten de namen der afgevoerden, op enkele uitzonderingen na, door de vele verklaringen van teruggekeerde vrouwen bekend zijn geworden. Uit bijlage 3 blijkt echter, dat de meeste transporten van arbeidsfaehige vrouwen naar het Kl.GROSS-ROSEN complex zijn gedirigeerd. In verband met het feit, dat juist van dit complex zo goed als geen officiële documenten zijn teruggevonden en het niet is uitgesloten, zelfs waarschijnlijk is, dat vrouwen in andere dan door teruggekeerden genoemde commandos van dit complex zijn terecht gekomen, moet rekening worden gehouden

met de mogelijkheid, dat een aantal na de selectie niet meer gesignaleerde arbeidsgeschikte vrouwen toch nog in dit complex is terecht gekomen. Zoals uit de thans beschikbare gegevens van het Kl. GROSS-ROSEN complex blijkt, is het merendeel der overlevende vrouwen en mannen van dit complex bij de ontruiming in Februari 1945 naar het Westen afgevoerd en in diverse andere kampen terecht gekomen, alwaar de meeste aangekomenen hetzij zijn gesignaleerd hetzij officieel zijn geregistreerd. Verder blijkt, dat de ontruiming omstreeks 28.2.45 was voltooid. Rekening houdend met de mogelijkheid, dat na de selectie te Kl. AUSCHWITZ niet meer gesignaleerde gevangenen in het Kl. GROSS-ROSEN complex kunnen zijn terecht gekomen, zal verder zonder te zeer van de werkelijkheid af te wijken, moeten worden aangenomen, dat gevangenen van deze groep zijn overleden in Midden Europa en wel uiterlijk 28.2.45.

d) Voor tewerkstelling geselecteerde mannen

De namen van de mannen, die hebben behoord tot de in bijlage 3 genoemde transporten, konden hetzij door officiële documenten, hetzij door getuigeverklaringen worden vastgesteld, met uitzondering van alle mannen van degenen, die op 26.10.44 naar Kl. SACHSENHAUSEN zijn afgevoerd. Zoals in het Hoofdstuk SACHSENHAUSEN-complex is vermeld, is het merendeel van deze gevangenen doorgezonden naar Ak. LIEBEROSE. Daar de nog overlevenden van dit kamp uiterlijk 26.2.45 naar Kl. MAUTHAUSEN zijn afgevoerd, alwaar zij bij aankomst uiterlijk 28.2.45 zijn geregistreerd, dient het overlijden van een gevangene, die in Ak. LIEBEROSE is terecht gekomen, doch Kl. MAUTHAUSEN niet bereikte, te worden gesteld op uiterlijk 28.2.45.

Anderzijds dient eveneens rekening te worden gehouden met de mogelijkheid, dat een aantal arbeidsfaehige mannen is terecht gekomen in niet door teruggekeerden genoemde commando's van het Kl. CROSS-ROSEN complex, dat zeer vele gevangenen heeft opgenomen. Concluderend moet dus ook hier worden aangenomen, dat na de selectie niet meer gesignaleerde arbeidsfaehige mannen zijn overleden uiterlijk 28.2.45 in Midden Europa.

Wat het lot van de met een der op bijlage 2 en 3 genoemde transporten afgevoerde gevangenen betreft, wordt verwezen naar hetgeen hierover is vermeld in de hierna volgende hoofdstukken, betrekking hebbende op de diverse kampen van bestemming.

Wat de in het Kl. AUSCHWITZ-complex tewerkgestelde gevangenen betreft en wat betreft hen, van wie noch uit verklaringen noch uit officiële documenten (b.v. GOLLESCHAU Kommando-boek) kan worden vastgesteld, dat zij op een bepaalde datum zijn overleden, dan wel zijn afgevoerd of bevrijd, zal moeten worden aangenomen, dat zij uiterlijk 22.1.45 (laatste datum waarop een gevangene uit het Kl. AUSCHWITZ-complex als zodanig is geëvacueerd) zijn overleden in of in de omgeving van Kl. AUSCHWITZ.

Betreffende het lot van degenen, die hetzij zijn geëvacueerd, hetzij achtergebleven, wordt het volgende opgemerkt.

Door de bewerking van officiële en officieuze documenten en verklaringen van gerepatrieerden - welke laatste gegevens vaak eerst dienden te worden gecoördineerd - is komen vast te staan, dat de uit het Kl. AUSCHWITZ-complex geëvacueerde gevangenen deel uitmaakten van een der sub C genoemde evacuatie-transporten. Zoals uit de

tabel blijkt, zijn groepen zowel per trein als te voet geëvacueerd. Deze treintransporten vonden in tegenstelling met de genoemde "normale transporten" onder zeer ongunstige omstandigheden plaats, hetzij in open, hetzij in volgepropte gesloten wagons. Dit had tot gevolg, dat vele gevangenen van honger, koude of verstikking zijn omgekomen tijdens de tocht. Het zijn echter vooral de voettransporten, die vaak weken en zelfs maanden onderweg waren, die zeer vele slachtoffers hebben geëist.

Zoals uit het e.e.a. zal blijken, was het, mede door het vaak ontbreken van documenten, onmogelijk alle namen te bepalen van de uit Nederland gedeporteerde Joodse gevangenen, die ten tijde van de evacuatie nog in leven waren.

Wel konden o.a. uit de volgende documenten en gegevens een aantal namen worden vastgesteld van personen, van wie bekend was of mocht worden verondersteld, dat zij tot genoemde groep hebben behoord:

- a) "Fragebogen" van Kl.AUSCHWITZ III
- b) "Kommandobuch" van Ak.GOLLESCHAU
- c) Lijsten van bevrijden en na de bevrijding overleden gevangenen van het Kl.AUSCHWITZ-complex,
- d) Kamp-documenten van Kl.BUCHENWALD, Kl.DACHAU, Kl.FLOSSENBUERG, Kl.MAUTHAUSEN en Kl.MITTELBAU,
- e) Verklaringen van gerepatrieerden.

"FRAGEBOGEN"

Bij de bewerking van deze documenten is gebleken, dat het hier "Fragebogen" betreft van gevangenen, die het hier "Fragebogen" betreft van gevangenen, die het laatst verbleven in Kl.MONOWITZ (AUSCHWITZ III) of commando's van dit kamp (Ak.BLECHHAMMER, Ak.BIRKENAU ("CANADA"-commando), Ak.SOSNOWITZ, enz.). Reeds werd gesignaleerd, dat het kamp MONOWITZ - oorspronkelijk een buitencommando van Kl.AUSCHWITZ I - tegen het einde van 1944 een zelfstandig concentratiekamp werd met een eigen administratie onder de

naam van Kl.AUSCHWITZ III. Dit heeft zeer vermoedelijk tot gevolg gehad, dat de kampdocumenten van de gevangenen, die tot dit nieuwe complex behoorden, door de administratie van Kl.AUSCHWITZ I aan die van Kl.AUSCHWITZ III zijn overgedragen. Een bekend voorbeeld van een dergelijke overdracht vindt men bij Kl.BUCHENWALD en Ak.DORA/NORDHAUSEN.

Laatstgenoemde commando van Kl.BUCHENWALD werd op 28.10.44 zelfstandig onder de naam Kl.MITTELBAU/"DORA". Uit officiële stukken blijkt, dat de "Haeftings-Personal-Karten" (te vergelijken met bovenvermelde "Fragebogen") enz. van gevangenen, die zich op 28.10.44 o.a. in het kamp "DORA" bevonden, uit de Kl.BUCHENWALD-administratie zijn gelicht en overgedragen aan Kl.MITTELBAU.

Uit de reeds opgedane ervaringen met andere concentratiekampen, waarvan documenten zijn teruggevonden, is men geneigd verder aan te nemen, dat deze "Fragebogen" hebben behoord aan gevangenen, die ten tijde van de evacuatie (18-21.1.45) nog in leven waren. Voor deze hypothese pleit het feit, dat gebleken is, dat van de uit Nederland gedeporteerde gevangenen, van wie ruim 400 "Fragebogen" zijn teruggevonden, 75% op 18.1.45 inderdaad nog leefde. Te veronderstellen, dat de resterende 25% vóór 18.1.45 zou zijn overleden, zou onjuist zijn. Het feit, dat de evacuatie vaak onder zeer slechte omstandigheden plaats vond, velen onderweg zijn bezwaken of neergeschoten, enkele geëvacueerde groepen lang onderweg zijn geweest, pleit veelmeer vóór de gestelde hypothese. Concluderend zou men dus - zonder van de werkelijkheid af te wijken en bij gebrek aan tegenbewijzen - kunnen aannemen, dat een gevangene, van wie een "Fragebogen" is teruggevonden, op 18.1.45 nog in leven moet zijn geweest.

Ak.GOLLESCHAU "KOMMANDOBUCH"

Van Ak.GOLLESCHAU is een "Kommandobuch" teruggevonden, waarin de namen en mutaties van de gevan-

genen van dit commando zijn bijgehouden tot en met 13 Januari 1945. Uit verdere gegevens is bekend geworden, dat met achterlating van een 100-tal zieken - die later in BRUENNLITZ zijn terecht gekomen - de rest van de bezetting op 19.1.45 naar KL.SACHSENHAUSEN is geëvacueerd.

De namen van de uit Nederland gedeporteerde gevangenen van de groep, die achterbleef, zijn bekend. Gelet op het voorafgaande zal van een nog vermiste, wiens naam voorkomt in het "Kommandobuch" zonder vermelding van een eventuele mutatie, moeten worden aangenomen, dat hij ten tijde van de ontruiming van Ak.GOLLESCHAU nog in leven was en - indien niet als zieke achtergebleven - op 19.1.45 moet zijn geëvacueerd.

Wat betreft de evacuatie-transporten naar Kl. BUCHENWALD, Kl.DACHAU, Kl.FLOSSENBUERG, Kl.MAUTHAUSEN en Kl.MITTELBAU/"DORA" zijn vele documenten aanwezig en teruggevonden in de administraties van deze kampen, zodat in de regel wel kan worden vastgesteld, wie van de geëvacueerden deze kampen bereikten. Voor het lot van nog vermisten van deze groepen wordt eveneens verwezen naar hetgeen hierover is vermeld in de resp. hoofdstukken deze kampen betreffende.

Van degenen, die na evacuatie BERGEN-BELSEN (vrouwen), Kl.RAVENSBRUECK (vrouwen), Kl.SACHSENHAUSEN of GREIFENBERG bereikten, zijn maar zeer onvolledige of geen gegevens teruggevonden. Wat deze evacuatie-transporten betreft, zal dus hoofdzakelijk aan de hand van verklaringen van teruggekeerden een aantal namen kunnen worden bepaald van geëvacueerden, die deze plaatsen van bestemming bereikten.

Wat de geëvacueerden betreft, kan nog worden medegedeeld:

dat de vrouwen van het Kl. AUSCHWITZ-complex uitsluitend naar BERGEN-BELSEN en Kl. RAVENSBRUECK zijn geëvacueerd, aankomsten aldaar resp. 20 en 29.1.45;

dat de mannen van het Kl. AU CHWITZ-complex naar diverse kampen zijn geëvacueerd en dat de laatste datum, waarop een groep gevangenen een eindpunt bereikte, 9.5.45 was. (groep, welke in GREIFENBERG belandde na $3\frac{1}{2}$ maand te hebben rondgezworven).

Resumerend zal in het algemeen van de niet teruggekeerde vrouwen en mannen, van wie vaststaat of verondersteld mag worden:

dat zij uit het Kl. AUSCHWITZ-complex zijn geëvacueerd,

dat zij niet in Kl. BUCHENWALD, Kl. DACEAU, Kl. FLOSSENBUERG, Kl. MAUTHAUSEN of Kl. MITTELBAU/ "DORA" zijn terecht gekomen,

dat zij niet op een bepaalde datum en/of plaats tijdens de evacuatie zijn overleden of na aankomst te BERGEN-BELSEN, GREIFENBERG, Kl. RAVENSBRUECK of Kl. SACHSENHAUSEN zijn gesignaleerd,

dat zij geen reden hadden om, indien nog in leven, niet naar Nederland terug te keren,

met aan zekerheid grenzende waarschijnlijkheid moeten worden aangenomen,

dat zij zijn overleden tijdens een der evacuatie-tochten van het Kl. AUSCHWITZ-complex in Westelijke richting en wel:

a) vrouwen

niet eerder dan op 18.1.45 en uiterlijk op 29.1.45 in Polen of Duitsland (zie opmerking)

- b) mannen
niet eerder dan op 18.1.45 en uiterlijk op 4.2.45
in Polen, Tsjechoslowakije, Duitsland of Oosten-
rijk (zie opmerking)

Opmerkingen

- 1) Dat in de algemene conclusie niet 9.5.45, doch 4.2.45 als uiterlijke datum van overlijden werd bepaald, houdt verband met het feit, dat aangenomen moet worden, dat de grootste en belangrijkste groepen geëvacueerden vóór of op deze datum (aankomst Kl. MITTELBAU/"DORA") een eindpunt bereikten. De groepen naar Kl. FLOSSENBURG waren relatief maar kleine groepen nakomers.
- 2) Blijkt echter uit een verklaring, dat een gevangene een bepaald evacuatie-transport heeft meegemaakt en zijn er geen aanwijzingen, dat hij of zij de plaats van bestemming heeft bereikt, dan dient de datum van aankomst van het evacuatietransport ter bestemming te worden genomen als uiterlijke datum van de periode, waarin betrokkene moet zijn overleden en de plaats van overlijden nader te worden gepreciseerd (b.v. tijdens de evacuatietocht van Kl. AUSCHWITZ naar Kl. MAUTHAUSEN).
Verder kon, vooral wat de mannen betreft, voor enkele gevallen de meest waarschijnlijke datum, waarop het overlijden kon hebben plaats gevonden, eveneens belangrijk worden vervroegd om de volgende redenen:

Uit hetgeen reeds is vermeld, blijkt:

- a) dat de gevangenen van Ak. BLECHHAMMER en Ak. GLEIWITZ (niet zij, die via GLEIWITZ zijn geëvacueerd) uitsluitend naar Kl. BUCHENWALD zijn geëvacueerd. Deze gevangenen, die op 21.1.45 te voet uit BLECHHAMMER zijn vertrokken, bereikten CROSS-ROSEN op 2.2.45 en

zijn pas op 7.2.45 per trein naar Kl.BUCHENWALD doorgezonden (aankomst 9 en 10.2.45). Voor deze groep is dus wel aan te nemen, dat het merendeel der gevangenen, die tijdens de tocht zijn bezweken, vóór 7.2.45 is overleden. Indien gevangenen van deze categorie Kl.BUCHENWALD niet bereikten, kan onder dezelfde voorwaarde hierboven genoemd, worden aangenomen, dat zij zijn overleden tijdens de evacuatietocht van Ak.BLECHHAMMER naar Kl.GROSS-ROSEN en wel niet eerder dan op 21.1.45 en uiterlijk op 7.2.45 in Polen.

- b) dat de gevangenen van Ak.JAWISCHOWITZ uitsluitend naar Kl.MAUTHAUSEN zijn geëvacueerd en dat de niet teruggekeerden van deze groep moeten zijn overleden tijdens de evacuatietocht van Ak.JAWISCHOWITZ naar Kl.MAUTHAUSEN en wel niet eerder dan op 18.1.45 en uiterlijk op 30.1.45 in Midden Europa (Polen, Tsjechoslowakije of Oostenrijk).
- c) dat de gevangenen van Ak.SOSNOWITZ naar Kl.MAUTHAUSEN zijn geëvacueerd (aankomst 2.2.45). Voor de gevangenen van deze groep, die Kl.MAUTHAUSEN niet bereikten, moet worden aangenomen, dat zij zijn overleden tijdens de evacuatietocht van Ak.SOSNOWITZ naar Kl.MAUTHAUSEN en wel niet eerder dan op 18.1.45 en uiterlijk op 2.2.45 in Midden Europa (Polen, Tsjechoslowakije of Oostenrijk)
- d) dat de gevangenen van Ak.FUERSTENGRUBE uitsluitend naar Kl.MITTELBAU/"DORA" zijn geëvacueerd (aankomst 19.1 - 4.2.45). Voor niet teruggekeerden van deze groep moet worden aangenomen - indien zij niet in Kl.MITTELBAU zijn geregistreerd of gesignaleerd - dat zij zijn overleden tijdens de evacuatietocht van Ak.FUERSTENGRUBE naar Kl.MITTELBAU en wel niet eerder dan op 18.1.45 en uiterlijk op 4.2.45 in Polen of Duitsland.
- e) dat de gevangenen van Ak.CZECHOWITZ en van Ak.GOLLESCHAU uitsluitend naar Kl.SACHSENHAUSEN zijn geëvacueerd (aankomst 2.2.45). Volgens getuige-

verklaringen zijn vele gevangenen ook tijdens deze tocht overleden, welke tocht eerst te voet en van LOSLAU af in volgepropte wagons werd afgelegd. Voor gevangenen van deze groep zal, indien er geen aanwijzingen zijn, dat zij te Kl.SACHSENHAUSEN zijn aangekomen, aangenomen moeten worden, dat zij zijn overleden tijdens de evacuatietocht van Ak.CZECHOWITZ, resp. Ak. GOLLESCHAU naar Kl.SACHSENHAUSEN en wel niet eerder dan op 19.1.45 en uiterlijk op 2.2.45 in Polen of Duitsland.

- 3) Voor de niet terugkeerden, van wie vaststaat of verondersteld mag worden, dat zij op 18.1.45 wel in leven waren, doch niet zijn geëvacueerd (b.v. zieken van Ak.GOLLESCHAU op 27.1.45, bevrijden van Kl.AUSCHWITZ, enz.) behoort individueel en uit de beschikbare gegevens de meest aanvaardbare conclusie, hun lot aangaande, te worden bepaald.

E. Samenvatting der conclusies voor hen, die in de beschouwde periode uit THERESIENSTADT naar Kl. AUSCHWITZ II (BIRKENAU) werden afgevoerd:

I. Mei 1944 transporten

Aangenomen moet worden, dat

1. vrouwen, die in gezelschap van hun kinderen jonger dan 15 jaar werden afgevoerd, met deze kinderen zijn overleden in Kl.AUSCHWITZ II (BIRKENAU) uiterlijk 7.7.44.
2. alleenstaande kinderen beneden de 15 jaar zijn overleden in Kl.AUSCHWITZ.II(BIRKENAU) uiterlijk 7.7.44.

3. vrouwen ouder dan 45 jaar zijn overleden in Kl.AUSCHWITZ II (BIRKENAU) uiterlijk 7.7.44.
4. vrouwen, die niet zijn begrepen onder de vrouwen genoemd in conclusies 1, 2 en 3, tenzij een individuele vaststelling heeft plaats gehad, zijn overleden in Midden Europa uiterlijk 28.2.45.
5. mannen ouder dan 50 jaar zijn overleden in Kl.AUSCHWITZ II (BIRKENAU) uiterlijk 7.7.44.
6. mannen ouder dan 14 jaar, doch ten hoogste 50 jaar, tenzij een individuele vaststelling heeft plaats gevonden, zijn overleden in Midden-Europa uiterlijk 28.2.45.

II. September en October 1944 transporten

7. vrouwen, die in gezelschap van hun kinderen jonger dan 15 jaar werden afgevoerd met deze kinderen zijn overleden in Kl.AUSCHWITZ II (BIRKENAU) op of omstreeks de datum van binnenkomst.
8. alleenstaande kinderen beneden de 15 jaar zijn overleden in Kl.AUSCHWITZ II (BIRKENAU) op of omstreeks de datum van binnenkomst.
9. vrouwen ouder dan 45 jaar zijn overleden in Kl.AUSCHWITZ II (BIRKENAU) op of omstreeks de datum van binnenkomst.
10. vrouwen, die niet zijn begrepen onder de vrouwen genoemd in de conclusies 7,8 en 9, tenzij een individuele vaststelling heeft plaats gevonden, zijn overleden in Midden Europa uiterlijk 28.2.45.

11. mannen ouder dan 50 jaar zijn overleden in Kl.AUSCHWITZ II (BIRKENAU) op of omstreeks de datum van binnenkomst.

 12. mannen ouder dan 14 jaar, doch ten hoogste 50 jaar, tenzij een individuele vaststelling heeft plaats gevonden, zijn overleden in Midden Europa uiterlijk 28.2.45.
-
-

BERGEN-BELSEN

A. BINNENKOMENDE TRANSPORTEN

TABEL IV

vertrek kamp		aankomst kamp	gev.no.serie
4. 7.44	TH	6. 7.44	B.B. onbekend
1.11.44	AU (vrouwen)	3.11.44	" 7270-7360 ✓
26.11.44	FL	28.11.44	" onbekend
29.12.44	AU (vrouwen)	31.12.44	" 19380 ✓
7. 1.45	Ak. LEITMERITZ (cdo FL)	9. 1.45	" onbekend
18. 1.45	AU (vrouwen)	20. 1.45	" 22590-22600 ✓
+20. 1.45	Ak. ECHTERDIN- GEN (cdo NA)	22. 1.45	" onbekend
1. 2.45	GR.	3. 2.45	" "
4. 2.45	SA	6. 2.45	" "
6. 2.45	"	8. 2.45	" "
8. 2.45	"	10. 2.45	" "
"	GR (vrouwen)	12. 2.45	" "
14. 2.45	Ak. OHRDRUF (cdo BU)	15. 2.45	" "
19. 2.45	SA	21. 2.45	" "
22. 2.45	GR	24. 1.45	" "
23. 2.45	SA	25. 2.45	" "
26. 2.45	Ak. OHRDRUF (cdo BU)	27. 2.45	" "
27. 2.45	Ak. WILLE (cdo BU)	1. 3.45	" "
1. 3.45	RA (vrouwen)	2. 3.45	" "
+ 8. 3.45	FL	10. 3.45	" "
+11. 3.45	Ak. LEONBERG (cdo NA)	13. 3.45	" "
13. 3.45	Ak. OHRDRUF (cdo BU)	14. 3.45	" "
2. 2.45	Ak. CHRISTIAN- STADT (cdo GR) (vrouwen)	15. 3.45	" "
+ 17. 3.45	MA (vrouwen)	19. 3.45	" "
+ "	FL (gemengd)	" "	" "

20. 3.45	Ak.OHRDRUF (cdo BU)	21.3.45	B.B. onbekend
5. 4.45	Ak.MUEHLENBERG (cdo NG)	6.4.45	" "
5/6.4.45	MI	17.4.45	" "

De Joodse gevangenen van de bovenvermelde transporten zijn - voor zover uit de terzake afgelegde verklaring kon worden vastgelegd - bij aankomst niet in het "Sternlager", doch in het "Frauenlager" of Lager II terecht gekomen met uitzondering van het transport uit THERESIENSTADT, aankomst 6.7.44.

Van de transporten van Kl.AUSCHWITZ, Kl.GROSSROSEN, Kl.MITTELBAU en Kl.SACHSENHAUSEN is, door het ontbreken van enige administratie (transportlijsten enz.) noch het aantal gevangenen, noch het aantal uit Nederland gedeporteerde personen bekend. Uit verklaringen van gerepatrieerden valt echter te concluderen, wat Kl.SACHSENHAUSEN betreft, dat circa 3 à 400 Nederlanders (waaronder ook Joodse personen) met de Februari 1945 transporten naar BERGEN-BELSEN zijn overgebracht. De namen der gevangenen, die van Kl.BUCHENWALD (Ak.OHRDRUF), Kl.FLOSSENBUERG en Kl.MAUTHAUSEN zijn afgevoerd naar BERGEN-BELSEN, vindt men daarentegen in de respectievelijke administraties van de kampen van vertrek terug.

B. NORMALE UITGAANDE TRANSPORTEN

Voor zover bekend kunnen uit Nederland gedeporteerde gevangenen het kamp BERGEN-BELSEN weer hebben verlaten met een der in Tabel V vermelde transporten:

TABEL V

<u>vrouwen</u>	25. 1.44	naar	THERESIENSTADT
	20. 9.44	"	KL.AUSCHWITZ
	9.10.44	"	"
	17.11.44	"	Ak.FALLERSLEBEN (cdo NG)
	5.12.44	"	Ak.BEENDORF "
	19.12.44	"	KL.RAVENSBRUECK
	+ 30. 1.45	"	Ak.ROCHLITZ (cdo FL)
	+ 8. 2.45	"	Ak.RAGUHN (cdo BU)
	+ 23. 2.45	"	Ak.VENUSBERG (cdo FL)
 <u>mannen</u>	 25. 1.44	 "	 THERESIENSTADT
	20. 9.44	"	KL.AUSCHWITZ
	26. 9.44	"	"
	9.10.44	"	"
	4.12.44	"	KL.SACHSENHAUSEN
	5.12.44	"	KL.NEUENGAMME
	+ 16.12.44	"	KL.BUCHENWALD
	24. 2.45	"	Ak.BREMEN-FARGE (cdo NG)

Uit de diverse verklaringen en officiële documenten blijkt, dat uitsluitend gevangenen van het "Stern-lager" deel hebben uitgemaakt van de genoemde transporten, welke plaats vonden in de periode 20.9.44 t/m 25.1.45.

Met de transporten van 30.1.45 t/m 23.2.45 daarentegen zijn uitsluitend "gezonde" en "weér gezond" geworden vrouwelijke gevangenen van de transporten uit KL.AUSCHWITZ, welke op 28.11.44, 31.12.44 en 20.1.45 binnenkwamen, weer afgevoerd. Met het transport naar Ak.BREMEN-FARGE is maar één enkele Joodse gevangene afgevoerd (naam bekend).

Dat gevangenen van de andere transporten - en indien nog in leven - BERGEN-BELSEN vóór de bevrijding niet meer hebben verlaten, is te verklaren uit het feit, dat zij als "arbeitsunfaehig" (te zwak om te werken) naar BERGEN-BELSEN waren gezonden.

C. EVACUATIE-TRANSPORTEN

Het eigenlijke kamp BERGEN-BELSEN, dat de officiële naam droeg van "Waffen SS. Aufenthaltslager BERGEN-BELSEN" was bestemd voor de opname van zieke en zwakke gevangenen van de diverse concentratiekampen. De gevangenen van dit kamp zijn bij de nadering van de geallieerde legers niet geëvacueerd.

Het z.g. "Sternlager" - een familiekamp voor Joodse gevangenen in de geest van THERESIENSTADT - was wel is waar een onderdeel van het kamp BERGEN-BELSEN, doch hiervan gescheiden. De gevangenen van dit kamp zijn met uitzondering van ouden van dagen en zieken, op 13.4.45 naar TROEBITZ geëvacueerd. Wat betreft het "Sternlager", de evacuatie naar TROEBITZ, enz. zie de uitvoerige rapporten ter zake.

D. HET LOT VAN DE GEVANGENEN

- 1) De toestanden in het eigenlijke kamp BERGEN-BELSEN waren volgens verklaringen van gerespatrieerden en rapporten onbeschrijfelijk slecht. Honderden gevangenen stierven per dag, in het bijzonder in de periode vlak vóór tot na de bevrijding. De registratie van doden werd slechts tot 4.4.45 bijgehouden, waarbij dient te worden opgemerkt, dat van 1.3.45 af deze registratie als zeer onvolledig is te beschouwen door de zeer grote toevoer van gevangenen, en ook doordat vele gevangenen zijn overleden, die als "onbekend" zijn geregistreerd.
- 2) Gelet vooral op het sub B en D 1 vermelde moet wat betreft het lot van niet teruggekeerden, van wie vaststaat of verondersteld mag worden:

dat zij na 28.11.44 in BERGEN-BELSEN terecht kwamen,

dat zij niet zijn afgevoerd,

dat zij na de bevrijding niet elders zijn gesignaleerd,

dat zij geen reden hadden om, indien nog in leven, niet naar Nederland terug te keren,

met aan zekerheid grenzendé waarschijnlijkheid worden aangenomen, dat zij te BERGEN-BELSEN zijn overleden.

Zijn er geen verklaringen aanwezig, waaruit blijkt, dat een gevangene op een bepaalde datum of in een bepaalde periode is overleden en ook geen aanwijzingen voorhanden, die de veronderstelling wettigen, dat het verscheiden vóór 1.3.45 moet hebben plaats gevonden zonder te zijn geregistreerd (b.v. zeer zwakke gezondheidstoestand), dan moet in het algemeen aangenomen worden en zulks zonder te zeer van de werkelijkheid af te wijken, dat betrokkene is overleden te BERGEN-BELSEN (Duitsland) en wel niet eerder dan 1.3.45 en uiterlijk 31.5.45.

Een uitzondering voor wat betreft deze uiterste overlijdensdatum ware in dit verband te maken voor de mannen, van wie vaststaat of moet worden aangenomen, dat zij vóór 1 Maart 1945 als "Muselmann" (en als zodanig uitgezocht uit groepen, waarvan de "arbeids-fachig" geachten naar andere kampen werden afgevoerd) in BERGEN-BELSEN zijn terecht gekomen.

Gezien de toestanden in BERGEN-BELSEN, waarop hierboven is bedoeld, is het niet aan te nemen, dat deze personen, voor zover hun namen niet voorkomen op de lijsten van de na 15 April 1945 geregistreerde gevangenen (zij het dan ook, dat deze lijsten onvóórledig zijn), het langer dan 1½ maand hebben kunnen uithouden en dus op laatstgenoemde datum nog in leven kunnen zijn geweest.

Voor deze categorie, waartoe individuele personen of groepen hebben behoord, die bij de uitwerking der beschikbare gegevens nader zullen zijn aan te duiden, ware als uiterste sterfdatum te nemen: 15 April 1945.

Kl. BUCHENWALD - complex

A. BINNENKOMENDE TRANSPORTEN

TABEL VI

vertrek kamp	aankomst kamp	gev.no. serie
1. 8.44 AU	3. 8.44 BU	74084-74998
8.10.44 "	10.10.44 Ak.TAUCHA	92739-92838
27.10.44 "	29.10.44 Ak.MEUSEL- WITZ	94598-94747
28.10.44 "	30.10.44 Ak.NIEDER- ORSCHEL	95501-96283
20.11.44 "(vrouwen)	23.11.44 Ak.LIPPSTADT	25000
23.11.44 ST.	26.11.44 BU	97780-99375
25.11.44 SA	27.11.44 "(Zelt- lager)	(zie sub 3)
1.12.44 RA.	3.12.44 Ak.LEIPZIG	4000-5000
16.12.44 BB	19.12.44 BU (Zelt- lager)	(zie sub 4)
18. 1.45 AU	22. 1.45 Ak.SIII OHRDURF Ak.SCHWALBE en BERGA- ELSTER	} 117195 - 119418
18. 1.45 AU	23. 1.45 BU (Bl.56)	119419-120337
18. 1.45 "	26. 1.45 " (Lager II)	120348-124274 (zie sub 6)
20. 1.45 Ak.ECHTER- DINGEN(cdo NA)	25. 1.45 Ak.SIII OHRDRUF	
18. 1.45 AU	9. 2.45 BU(Lager II)	} 124275 - 131079
18. 1.45 "	10. 2.45 "(Kleine Lager	
8. 2.45 BB(vrouwen)	10.2.45 Ak.RAGUHN	67001-67505
15. 2.45 RA(vrouwen)	17.2.45 Ak.PENIG	86600
- 2.45 GR	7. 3.45 BU	133659-134561
10. 3.45 FL	14. 3.45 Ak.SIII/ OHRDRUF	136994-138993
1. 4.45 Ak.MALCHOW (vrouwen) (cdo RA)	3. 4.45 Ak.TAUCHA	geen nrs

10.2.45 Ak.RITTLITZ 4.4.45 BU geen nrs.
TREBEN (cdo GR) (voetmars)

1. TRANSPORT uit Kl.AUSCHWITZ aankomst 3.8.44

De nog overlevende zigeuners (vrouwen en mannen), die zich in het "Zigeunerlager" te Ak.BIRKENAU bevonden, zijn op 1.8.44 op transport gesteld. De vrouwen zijn naar Kl.RAVENSBRUECK en de mannen naar Kl.BUCHENWALD afgevoerd. Vale mannen zijn na aankomst te Kl.BUCHENWALD op 3.9.44 doorgezonden naar Ak.ELLRICH. Dit buitencommando van Kl.BUCHENWALD werd echter op 28.10.44 het hoofdkamp van een nieuw concentratiekamp-complex, dat de naam droeg van Kl.MITTELBAU (voor verdere bijzonderheden zie dus hoofdstuk Kl.MITTELBAU-complex). Verder zijn enkele mannen op 18.12.44 naar SIII gezonden, terwijl enige gevangenen op 26.9.44 zijn teruggekeerd naar Kl.AUSCHWITZ.

2. TRANSPORTEN uit Kl.AUSCHWITZ, aankomsten 10, 29 en 30.10.44 en 23.11.44

De gevangenen van deze transporten zijn direct naar de vermelde commando's gezonden en zijn niet eerst in het "Moederkamp" Kl.BUCHENWALD geweest.

a) Transport naar Ak.TAUCHA

De 100 gevangenen van dit transport kwamen op 10.10.44 te TAUCHA aan, doch werden pas op 18.11.44 in de Kl.BUCHENWALD administratie opgenomen. De bezetting werd op 6.4.45 geëvacueerd (zie sub C/III).

b) Transport naar Ak.MEUSELWITZ

De registratie van de 150 gevangenen, die tot dit transport hebben behoord, vond pas op 16.11.44 plaats. De bezetting van dit commando werd op 12.4.45 geëvacueerd (zie sub C/II f).

c) Transport naar Ak.NIEDERORSCHEL

De + 800 gevangenen van dit transport zijn op 19.11.44 geregistreerd. De nog overlevenden van

het kamp zijn op 3.4.45 naar het "Moederkamp" teruggezonden, alwaar zij op 10.4.45 aankwamen. Zij zijn niet verder geëvacueerd.

d) Transport naar Ak.LIPPSTADT (vrouwen)

Tot dit transport hebben 4 uit Nederland gedeporteerde vrouwen behoord, die allen gerepatriëerd zijn. De bezetting van Ak.LIPPSTADT werd circa 2.4.45 geëvacueerd (zie sub C/IIIa).

3. TRANSPORT uit Kl.SACHSENHAUSEN, aankomst 27.11.44

De gevangenen van dit transport zijn na aankomst tijdelijk in het z.g. "Zeltlager" (tenten) ondergebracht en een dag later zonder te zijn geregistreerd, doorgezonden naar het kamp "SIII" bij OHRDRUF. Dit laatste kamp was in November 1944 nog zelfstandig en de gevangenen behielden hun oude Kl.SACHSENHAUSEN-nummers tot de herregistratie. Deze herregistratie vond plaats, toen SIII op 24.12.44 een buitencommando van Kl.BUCHENWALD werd. De op deze datum aanwezige gevangenen kregen nieuwe Kl.BUCHENWALD-nummers in de, voor dit doel speciaal geblokkeerde serie 102001 t/m 112600. Uitgereikt werden, voor zover bekend, de nrs. 102001 t/m 112574. Deze gevangenen werden eerst op 15.1.45 officieel in de Kl.BUCHENWALD-administratie opgenomen, datum, waarop de lijst dd. 24.12.44 "Bestand SIII Nord- und Sudlager" in het Moederkamp werd ingeschreven. Zij, die reeds eerder in Kl.BUCHENWALD waren geweest en vóór 24.12.44 naar Ak.OHRDRUF waren gezonden, werden hernummerd. Op hun Nummerkarte staat vermeld: "Zurueck 15.1.45" in tegenstelling tot de kaarten, waarop alleen is vermeld "15.1.45" met in de rechterbovenhoek "SIII". Dit "Zurueck" betekent dus niet - zoals oorspronkelijk verondersteld - dat zij op 15.1.45 naar het Moederkamp terugkeerden, doch dat zij op dit datum ten tweede male zijn opgenomen in de administratie. Op hun kaart treft men dan ook twee Kl.BUCHENWALD-nummers, waarvan het laagste is doorgestreept. Wat de gevangenen

van Ak.SIII/OHRDRUF betreft, dient te worden opgemerkt, dat een deel van deze gevangenen (namen bekend) t.w. de "arbeitsunfähigen" op diverse data naar BERGEN-BELSEN zijn afgevoerd (zie sub B), terwijl de rest teruggezonden is naar het "Moederkamp", aankomst 3.4.45 (zie sub C).

4. TRANSPORT uit BERGEN-BELSEN, aankomst 19.12.44

De 36 gevangenen, die tot dit transport behoorden, kregen vrijgekomen nummers, d.w.z. nummers van vóór 19.12.44 overleden, ontslagen of naar andere concentratiekampen afgevoerde gevangenen in de series 58000, 64000 en 65000.

5. TRANSPORT uit Kl.AUSCHWITZ, aankomst 22.1.45

De gevangenen van dit transport zijn rechtstreeks in SIII/OHRDRUF of Ak.SCHWALBE/BERGA-ELSTER gekomen. De bezetting van Ak.OHRDRUF is naar het Moederkamp teruggezonden (zie sub B/I), die van Ak.SCHWALBE/BERGA-ELSTER is geëvacueerd (zie sub C/IIa).

6. TRANSPORT uit Ak.ECHTERDINGEN, aankomst 25.1.45

De gevangenen van dit transport kregen bij aankomst vrijgekomen nummers van op 17.12.44 ontslagen Deense gevangenen (Graaf Bernadotte-actie) in de serie: 86012-86410.

7. TRANSPORT vrouwen uit BERGEN-BELSEN, aankomst 10.2.45

De vrouwen van dit transport zijn rechtstreeks naar Ak.RAGUHN gezonden. De nog overlevenden zijn op 9.4.45 geëvacueerd (zie sub CIIb).

8. Een aantal Joodse gevangenen is, behalve naar Ak.SIII/OHRDRUF en Ak."SCHWALBE"/BERGA-ELSTER ook naar Ak."BIBER II"/WANSLEBEN, Ak.FLOESSBERG, Ak."HECHT"/ESCHERSHAUSEN, Ak."MALACHYT"/LANGEN-

STEIN en Ak."WILLE"/ZEITZ (TROEGLITZ) gezonden. De nog overlevenden van Ak."BIBER II"/WANSLEBEN en Ak."HECHT"/ESCHERSHAUSEN zijn circa 3.4.45 naar het Moederkamp teruggezonden, die van Ak. LOESSBERG, Ak."MALACHYT"/LANGENSTEIN en Ak. "WILLE"/ZEITZ (TROEGLITZ) zijn naar elders geëvacueerd.

9. Voorts is een belangrijk deel der Joodse gevangenen op 12.3.45 van het Kl.BUCHENWALD-complex afgevoerd naar diverse commando's van Kl.NATZWEILER met de z.g. "WUESTE I, II en III" transporten.

B. NORMALE UITGAANDE TRANSPORTEN

Behalve met de evacuatie-transporten - die afzonderlijk zijn behandeld sub C - zijn gevangenen (echter uitsluitend mannen), die tot de sub A genoemde transporten hebben behoord, naar de volgende kampen of concentratiekamp-complexen afgevoerd:

TABEL VII

26.	9.44	naar	Kl.AUSCHWITZ
18.	12.44	"	SIII/OHRDRUF (zie echter sub A/3)
10.	2.45	"	Kl.MITTELBAU/"DORA"
14.	2.45	"	BERGEN-BELSEN
21.	2.45	"	Kl.SACHSENHAUSEN
26.	2.45	"	BERGEN-BELSEN
27.	2.45	"	" (uit Ak."WILLE"/ZEITZ)
12.	3.45	"	Diverse commando's van Kl.NATZWEILER(z.g. "WUESTE-transporten")
20.	3.45	"	BERGEN-BELSEN

De namen van de gevangenen, die deel uitmaakten van deze transporten blijken, hetzij uit de aanwezige Kl.BUCHENWALD-administratie, hetzij uit transportlijsten, enz.

C. EVACUATIE-TRANSPORTEN

I. Kl. BUCHENWALD "Moederkamp"

Hieronder volgen enkele bijzonderheden omtrent de transporten, waarmede zowel gevangenen van het "Moederkamp" (Kl. BUCHENWALD) alsmede gevangenen van commando's, waarvan de bezetting naar het Moederkamp is teruggezonden, zijn geëvacueerd.

Op 7.4.45 werden vele in het "Moederkamp" aanwezige Joodse gevangenen - samengebracht op het DAW Gelaende - in 2 groepen van 1500 en 1605 gevangenen te voet en per trein naar Kl. FLOSSENBUERG geëvacueerd, aankomst resp. 15 en 19.4.45. Tegelijkertijd werden ruim 4800 gevangenen, afkomstig hoofdzakelijk uit Ak. OHRDRUF in 2 groepen per trein en te voet eveneens naar Kl. FLOSSENBUERG geëvacueerd, aankomsten 16 en 18.4.45.

(opm.: Het is gebleken, dat - als uitzondering - enkele gevangenen afkomstig uit Ak. OHRDRUF op 7.4.45 naar THERESIENSTADT zijn afgevoerd).

Een deel der niet op het DAW Gelaende te Kl. BUCHENWALD samengebrachte of uit SIII afkomstige Joodse gevangenen, is met niet-Joodse gevangenen op 7, 8, 9 en 10.4.45 naar THERESIENSTADT, Kl. DACHAU enz. geëvacueerd. Volgens "Bericht des Internationalen Lagerkommittees BUCHENWALD" werden ruim 28.000 gevangenen van diverse nationaliteiten te voet of per trein uit Kl. BUCHENWALD geëvacueerd volgens onderstaande tabel, terwijl er ruim 21000 op 11.4.45 te Kl. BUCHENWALD werden bevrijd.

De volgende evacuatie-transporten vonden plaats:

TABEL VIII

Datum vertrek v=te voet t=per trein	aantal	plaats van aankomst	datum van aankomst
7.4.45 (v-t)	1500	KL.FLOSSENBUERG	15.4.45
" (t-v)	1605	"	19.4.45
" (t-v)	1500	THERESIENSTADT	18.4.45
" (t-v)	2400	KL.FLOSSENBUERG	16.4.45
" (v)	2400	"	18.4.45
8.4.45 (t)	4800	KL.DACHAU	28.4.45
9.4.45 (t)	4800	"	27.4.45
10.4.45 (v)	1580	BAD-SALZA	11.4.45
" (v)	1500	JENA	11.4.45
" (v)	3200	SCHKOLEN	12.4.45
" (v)	1500	GERA	12.4.45
" (v)	1500	EISENBERG	12.4.45
Totaal	<u>28285</u>		

- 1) De gevangenen, die te KL.DACHAU en THERESIEN-
STADT aankwamen, zijn op resp. 29.4.45 en
8.5.45 bevrijd. Zij, die te BAD-SALZA, JENA,
SCHKOLEN, GERA en EISENBERG aankwamen, zijn
op de resp. data van aankomst bevrijd.
- 2) De meeste gevangenen van de hierboven vermelde
evacuatie-transporten naar KL.FLOSSENBUERG
zijn in de periode 17 t/m 20.4.45 in diverse
groepen met KL.FLOSSENBUERG-gevangenen verder
doorgezonden naar KL.DACHAU of richting DACHAU.

II. COMMANDO'S VAN KL.BUCHENWALD

De bezetting van een aantal buitencommando's -
waar uit Nederland gedeporteerde Joodse gevangenen
zijn terecht gekomen - is niet naar het Moederkamp
teruggezonden na de ontruiming, doch naar elders
geëvacueerd.

a) Ak. BERGA-ELSTER/"SCHWALBE"

Een deel van de overlevende gevangenen van dit kamp is op 9.4.45 naar Kl. DACHAU gezonden, aankomst 11.4.45 (de namen van deze groep zijn bekend), de rest is op 12.4.45 te voet geëvacueerd. Bij aankomst te KARLSBAD is de groep in tweeën gesplitst - Joodse en niet-Joodse gevangenen - en verder geëvacueerd. De eerste groep werd op 8.5.45 te RAUTENKRANZ bij GRASLITZ, de tweede op 8.5.45 te SAKSENGRUND bevrijd.

b) Ak. FLOESSBERG

De nog overlevenden van dit commando zijn op 12.4.45 te voet naar THERESIENSTADT geëvacueerd.

c) Ak. LEIPZIG (vrouwen)

De nog overlevende vrouwen van dit kamp werden + 7.4.45 te voet geëvacueerd (zie verder Ak. TAUCHA - vrouwen).

d) Ak. LIPPSTADT (vrouwen)

De nog overlevende vrouwen van dit commando zijn omstreeks 2.4.45 geëvacueerd en omstreeks 4.4.45 te KAUNITZ bevrijd.

e) Ak. "MALACHYT"/LANGENSTEIN

De nog overlevenden van dit commando (+ 3000) zijn op 9.4.45 geëvacueerd en te voet via HALBERSTADT, ALSLEBEN, BITTERFELD (15.4.45), PRETTIN (18.4.45), ANNABURG (20.4.45) in WITTENBERG terecht gekomen, alwaar zij bij aankomst op 23.4.45 zijn bevrijd (+ 1900).

f) Ak. MEUSELWITZ

De nog overlevende gevangenen werden op 12.4.45 in open wagons naar GRASLITZ (aankomst 14.4.45) vervoerd. Te GRASLITZ werd de trein beschoten en de locomotief dusdanig beschadigd,

dat de reis per trein niet kon worden voortgezet. Een deel der gevangenen heeft van de chaos geprofiteerd om te vluchten. De rest bleef circa 10 dagen in de trein en werd vervolgens te voet verder doorgezonden. Onderweg zijn weer verschillende vluchtelingen gevangen genomen, terwijl anderen de kans waarnamen om te vluchten. Op 6.5.45 bereikte het transport eindelijk THERESIENSTADT. De nog overlevenden werden aldaar op 8.5.45 bevrijd.

g) Ak.PENIG (vrouwen)

De bezetting van dit kamp is op of omstreeks 12.4.45 te voet naar THERESIENSTADT geëvacueerd, aankomst 12.4.45.

h) Ak.RAGUHN (vrouwen)

De bezetting van dit commando is op 9.4.45 geëvacueerd naar THERESIENSTADT, aankomst omstreeks 16.4.45. De nog overlevenden zijn op 8.5.45 bevrijd.

i) Ak.TAUCHA

De bezetting van dit commando werd op 6.4.45 te voet geëvacueerd via LEIPZIG, WURZEN, OSCHATZ naar RIESA. De mannen zijn doorgelopen: omgeving DRESDEN (+ 19.4.45). Ertsgebergte (waar het transport ongeveer 20 dagen rondwaalde) naar TEPLITZ-SCHOENAU, alwaar de nog overlevenden op 9.5.45 zijn bevrijd. Tijdens deze evacuatie-mars zijn diverse gevangenen gevlucht. De vrouwen zijn bij RIESA de Elbe overgestoken en hebben rondgezworven in de omgeving van GROSSENAIN. Een deel der vrouwen is doorgelopen naar SCHOENFELD en op 26.4.45 aldaar bevrijd, de rest is teruggekeerd en op 26.4.45 in de omgeving van RIESA bevrijd.

j) Ak."WILLE"/ZBITZ

Op 27.2.45 werden 554 gevangenen (transportlijst aanwezig) naar BERGEN-BELSEN afgevoerd; aankomst

omstreeks 1.3.45.

De overlevenden van de daarna nog in dit commando verblijvenden zijn op 9.4.45 (vermoedelijk tegelijk met de gevangenen van Ak. LANGENSTEIN) naar WITTENBERG geëvacueerd.

k) RECAPITULATIE

TABEL IX

Datum vertrek v=te voet t=per trein	commando	plaats van aankomst	datum van aankomst
9.4.45 (t)	Ak. BERGA-ELSTER	Kl. DACHAU	11.4.45
12.4.45 (v)	"	a) GRASLITZ/ RAUTENKRANZ	8.5.45
		b) SACHSEN- GRUND	8.5.45
12.4.45 (v)	Ak. FLOESSBERG	THERESIENSTADT	6.5.45
7.4.45 (v)	Ak. LEIPZIG (vrouwen)	a) SCHOENFELD b) RIESA	26.4.45 26.4.45
2.4.45 (v)	Ak. LIPPSTADT (vrouwen)	KAUNITZ	4.4.45
9.4.45 (v)	Ak. "MALACHYT"/ LANGENSTEIN	WITTENBERG	23.4.45
12.4.45 (v)	Ak. MEUSELWITZ	THERESIENSTADT	6.5.45
7.4.45 (v)	Ak. PENIG (vrouwen)	THERESIENSTADT	12.4.45
9.4.45 (v)	Ak. RAGUHN (vrouwen)	THERESIENSTADT	16.4.45
9.4.45 (v)	Ak. RAUCHA (gemengd)	a) SCHOENFELD (vrouwen) b) RIESA (vrouwen) c) TEPLITZ- SCHOENAU (mannen)	26.4.45 26.4.45 9.5.45
9.4.45 (v)	Ak. "WILLE"/ ZEITZ	WITTENBERG	23.4.45

D. HET LOT VAN DE GEVANGENEN

1. Betreffende de teruggevonden kampkaarten uit de Kl. BUCHENWALD administratie dient het volgende te worden opgemerkt:
Het aanwezig zijn zowel van een "Nummerkarte" (d.w.z. de kleine kaart met het gevangennummer in grote cijfers), als van een "Haftlings-Personal-Karte", zonder dat op een van deze kaarten een melding is gemaakt van overlijden, ontslag of doorzending naar een ander concentratiekamp, bleek een bewijs, dat betrokkene tot het tijdstip van de grote evacuatie (begin April 1945) nog in de administratie was opgenomen als gevangene van het Kl. BUCHENWALD-complex. Bij de Nummerkarte vindt men vaak in de rechterbovenhoek in welk "Block" of "Lager" (49, Lg. II enz.) of in welk buitencommando (SIII, MALACHYT, enz.) de gevangene was ingedeeld. Deze notitie kan ook als aanwijzing dienen bij de lotsbepaling van een niet teruggekeerde.
Het ontbreken van een "Haftlings-Personal-Karte" duidde in de regel aan, dat betrokkene naar een ander concentratiekamp (niet commando) was overgeplaatst.
Oorspronkelijk werd op de "Nummerkarte" de overdracht genoteerd; van Maart 1945 af blijkbaar niet meer. Op de Nummerkarten van de gevangenen b.v., die in Maart 1945 van SIII (OHRDRUF) naar BERGEN-BELSEN zijn gezonden, treft men alleen de aanduiding SIII in de rechterbovenhoek aan, de "Haftlings-Personal-Karte" echter ontbreekt. De namen van de naar BERGEN-BELSEN afgevoerde gevangenen konden echter worden vastgesteld, dank zij het aanwezig zijn van transportlijsten

2. Zoals uit het reeds vermelde valt op te maken, kon voor de meeste gevangenen, die in het Kl. BUCHENWALD-complex verbleven, aan de hand van officiële documenten worden vastgesteld:
 - a) of betrokkene naar een commando is gezonden, waarvan de bezetting wel dan niet naar het Moederkamp is teruggezonden bij de ontruiming,
 - b) of betrokkene naar een ander kamp of concentratiekamp is afgevoerd,
 - c) of van betrokkene redelijkerwijze mag worden aangenomen, dat hij ten tijde van de evacuatie nog in leven was.
3. Verder is bekend, dat na 10 April 1945 geen gevangenen meer in het Moederkamp zijn terecht gekomen, noch na deze datum uit het Moederkamp zijn geëvacueerd, terwijl van de op 16 April 1945 te Kl. BUCHENWALD aanwezige Nederlanders uitvoerige namenlijsten aanwezig zijn.
4. Blijkt noch uit de aanwezige documenten noch uit getuigeverklaringen:

dat betrokkene naar een buitencommando van Kl. BUCHENWALD is gezonden (waarvan de bezetting niet naar het Moederkamp is teruggezonden) of naar een ander kamp of concentratiekamp is afgevoerd,

dat betrokkene te Kl. BUCHENWALD of in een der naar het Moederkamp ontruimde commando's is overleden vóór 10 April 1945 of na deze datum te Kl. BUCHENWALD is gesignaleerd,

dan moet worden aangenomen, dat hij tot een der sub C/I genoemde groepen van uit het Moederkamp geëvacueerde gevangenen heeft behoord.
5. Zoals uit het een en ander blijkt, is het in de meeste gevallen niet mogelijk van een tijdens

deze evacuaties overleden gevangene de juiste plaats en datum van overlijden vast te stellen. Van de niet teruggekeerden, van wie vaststaat of verondersteld mag worden:

dat zij zich ten tijde van de evacuatie in het Moederkamp bevonden,

dat zij zijn afgevoerd,

dat zij geen reden hadden om, indien nog in leven, niet naar Nederland terug te keren,

dat zij de zeer zware evacuatie niet hebben overleefd,

dat niet bekend is, op welke bepaalde datum en/of in welke bepaalde plaats zij tijdens de evacuatie zijn overleden,

moet met aan zekerheid grenzende waarschijnlijkheid worden aangenomen, dat zij zijn overleden in Duitsland tijdens een der sub C/I genoemde evacuatie-tochten en wel niet eerder dan 7.4.45 en uiterlijk 2 Mei 1945 (laatste datum, waarop een groep uit Kl. BUCHENWALD geëvacueerde gevangenen een eindpunt bereikte).

6. Voor de niet teruggekeerde niet-geëvacueerde gevangenen van het Moederkamp, die na de bevrijding (11.4.45) zijn gesignaleerd, zal individueel en uit de beschikbare gegevens de meest aanvaardbare conclusie, hun lot aangaande, dienen te worden bepaald.
7. In afwijking van de sub D/6 gestelde conclusie en rekening houdend met de sub C/II a-k genoemde feiten, kunnen wat betreft de niet teruggekeerden van de commando's Ak.BERGA-ELSTER, Ak."MALACHYT"/L'NGENSTEIN, Ak.MEUSELWITZ, Ak.RAGUHN en Ak.TAUCHA en van wie aangenomen mag worden, dat zij zijn geëvacueerd, de conclusies scherper worden gesteld en wel:

a) BERGA-ELSTER

dat zij zijn overleden in Duitsland tijdens een der evacuatietochten van Ak.BERGA-ELSTER in zuidelijke richting en wel niet eerder dan op 9.4.45 en uiterlijk op 8.5.45.

b) Ak."MALACHYT"/LANGENSTEIN

dat zij zijn overleden tijdens de evacuatietocht van Ak.LANGENSTEIN naar WITTENBERG en wel niet eerder dan op 9.4.45 en uiterlijk op 23.4.45 in Duitsland.

c) Ak.MEUSELWITZ

dat zij zijn overleden tijdens de evacuatietocht van Ak.MEUSELWITZ naar THERESIENSTADT en wel niet eerder dan op 12.4.45 en uiterlijk op 8.5.45.

d) Ak.RAGUHN (vrouwen)

dat zij zijn overleden tijdens de evacuatietocht van Ak.RAGUHN naar THERESIENSTADT en wel niet eerder dan op 9.4.45 en uiterlijk op 8.5.45.

e) Ak.TAUCHA (vrouwen en mannen)

vrouwen

dat zij zijn overleden in Duitsland tijdens de evacuatietocht van Ak.TAUCHA in Oostelijke richting en wel niet eerder dan op 6.4.45 en uiterlijk op 26.4.45.

mannen

dat zij zijn overleden tijdens de evacuatietocht van Ak.TAUCHA naar TEPLITZ-SCHOENAU en wel niet eerder dan op 6.4.45 en uiterlijk op 9.5.45.

8. Voor de niet teruggekeerde gevangenen van de sub 7 genoemde commando's, die na 8.5.45 zijn gesignaleerd, moet individueel en uit de beschikbare gegevens de meest aanvaardbare conclusie, hun lot aangaande, bepaald worden.
-

Kl. DACHAU - complex

A. BINNENKOMENDE TRANSPORTEN

TABEL X

vertrek	kamp	aankomst	kamp	gev.no.serie
28. 7.44	WA	6. 8.44	DA	87274-91042
8.10.44	AU	10.10.44	"	114791-116284
25.10.44	"(gemengd)	27.10.44	Ak.KAU- FERING	119002-120601
15.11.44	SA	17.11.44	"	126919-128012
18. 1.45	AU	28. 1.45	DA	138936-140314
24. 2.45	GR	28. 2.45	"	141869-142108
22. 3.45	Ak.LEONBERG (cdo NA)	28. 3.45	Ak.MUEHL- DORF	146711-146789
2. 4.45	Ak.VAIHINGEN (cdo NA)	6. 4.45	Ak.AL- LACH	149048-149312
9. 4.45	Ak.BERGA- ELSTER (cdo BU)	11. 4.45	"	152706-153025
7. 4.45	Ak.BISINGEN (cdo NA)	12. 4.45	"	155473-155696
7. 4.45	Ak.SCHOEM- BERG (cdo NA)	"	"	155730-155909
6. 4.45	Ak.DORMET- TINGEN (cdo NA)	"	"	155910-156049
10. 4.45	Ak.DAUTMergen (cdo NA)	"	"	156050-156835
11. 4.45	Ak.BISINGEN } Ak.HAILFIN- } GEN } (cdos NA)	14. 4.45	"	157523-158090
8. 4.45	Ak.HERSBRUCK (cdo FL)	24. 4.45	"	159609-161676
9. 4.45	BU	27. 4.45	"	geen nummers meer uitge- reikt
8. 4.45	"	28. 4.45	"	"
17. 4.45	FL	"	"	"
20. 4.45	"	"	"	"

Voor zover uit verklaringen en documenten kon worden nagegaan, zijn de Joodse gevangenen van het WARSCHAU-transport dd. 6.8.44 hoofdzakelijk doorgezonden naar Ak.KAUFERING en Ak.MUEHLDOEF ("Waldlager"). Een deel van de gevangenen, die in Ak.KAUFERING terecht kwamen, heeft ook gewerkt in Ak.LANDBERG op 5 km. van KAUFERING gelegen.

De gevangenen van het Kl.AUSCHWITZ-transport, aankomst 10.10.44 zijn voor het merendeel na aankomst doorgezonden naar Ak.KAUFERING. De Kl.DACHAU-administratie wekt de indruk, dat een deel van de uit Nederland gedeporteerde gevangenen van bovenvermeld transport ook in Ak.OETZTAL is terecht gekomen; dit is echter onjuist. Wel heeft de groep (2000 man), waartoe zij behoorden, het Kl.DACHAU-complex op 23.4.45 verlaten met bestemming OETZTAL. De groep heeft dit kamp echter nooit bereikt en is op 4.5.45 terecht gekomen in MITTENWALD, alwaar de nog overlevenden zijn bevrijd (zie sub C/I).

Van de gevangenen van het 27.10.44 transport uit Kl.AUSCHWITZ kregen de vrouwen gev.nrs. in de series 119852-119951 en 120302-120601 en de mannen gev. nrs. in de series 119002-119851 en 119952-120301.

De gevangenen van de transporten uit Kl.AUSCHWITZ aankomst 28.1.45 en uit Kl.GROSS-ROSEN dd. 28.2.45 zijn voor het merendeel doorgezonden naar Ak.KAUFERING en Ak.MUEHLDOEF.

Zoals reeds in het hoofdstuk Kl.BUCHENWALD-complex sub A/9 vermeld, werd een belangrijk deel van de uit Kl.AUSCHWITZ naar Kl.BUCHENWALD geëvacueerde gevangenen op 18.3.45 weer afgevoerd naar diverse commando's van Kl.NATZWEILER. Uit de thans aanwezige documenten blijkt, dat alle nog overlevende gevangenen van deze commando's in de eerste helft van April 1945 zijn geëvacueerd, hetzij naar Ak.ALLACH (cdo DA), hetzij met bestemming Ak.ALLACH.

Wat de lijst van bevrijden te Ak.ALLACH betreft, is het interessant te vermelden, dat men hierop allerlei gevangennummers aantreft, b.v.:

- a) Izaak ARBEID met gev.no. 125423 (zijn Kl. BUCHENWALD-nummer);
(opm.: Kl.AUSCHWITZ no. 176577, . . .
Kl.DACHAU no. 155548)
- b) Jacob van LOGGEM no. 175306 (zijn Kl.AUSCHWITZ no.)
(opm: Kl.BUCHENWALD no. 130258;
Kl.DACHAU no. 155616)
- c) Michael VISKOPER met no. 127288 (zijn Kl.DACHAU no.)

Uit verdere gegevens bleek, dat sub a en b van Kl.AUSCHWITZ via Kl.BUCHENWALD en Ak.BISINGEN (cdo NA) op 12.4.45 met een evacuatie-transport in Ak.ALLACH terecht kwamen, terwijl sub c daarentegen deel uitmaakte van het transport Kl.SACHSENHAUSEN - Kl.DACHAU, aankomst 17.11.44 en dus langer in het kamp was geweest.

Uit het een en ander viel te concluderen, dat de gevangenen, die tussen 6 en 24.4.45 Ak.ALLACH bereikten, wel in de administratie van het "Moederkamp" zijn geregistreerd, doch dat de nrs. vermoedelijk nooit zijn uitgereikt, zodat zij op hun kleren de oude nrs. droegen (b.v. BU) of geen nummers meer hadden behalve de op hun arm getateueerden (AU).

Dat de gevangenen, die na 24.4.45 het Kl.DACHAU-complex bereikten, geen gev.nrs. meer ontvingen, is te begrijpen, gelet op de in voorbereiding zijnde evacuatie-marsen, welke reeds op 23.4.45 begonnen.

B. UITGAANDE TRANSPORTEN

In de jaren 1944-45 vond maar één uitgaand transport plaats, waarmede uit Nederland gedeporteerde Joodse gevangenen van het Kl.DACHAU-complex zijn afgevoerd, t.w.

15.1.45 naar Ak.LEITMERITZ (cdo Kl.FL).

Opmerking

De namen der gevangenen, die tot dit transport hebben behoord, zijn bekend.

C. EVACUATIE-TRANSPORTEN

I. Kl.DACHAU "Moederkamp"

Duizenden gevangenen zijn in de periode 23-27.4.45 van het Moederkamp en het nabij gelegen Ak.ALLACH (zie sub C/II) geëvacueerd en wel met een der volgende transporten:

TABEL XI

Datum van vertrek v=te voet t=per trein	aantal	hoofd- groe- pen	plaats van aankomst	datum van aankomst
23.4.45 (t)	2000	1	MITTENWALD	4.5.45
25.4.45 (t)	3000	1	SEESHAUPT	30.4.45
26.4.45 (t)	2600	1	IFFENDORF	30.4.45
" (v)	7000	5	a) DUERNBACH	2.5.45
			b) ROTTBACH	2.5.45
			c) TEGERNSEE	2.5.45
			d) WAAKIRCHEN	1.5.45
			e) BEUERBERG	30.4.45
27.4.45 (t)	2000	1	WOLFRATS- HAUSEN	28.4.45
Totaal	<u>16600</u>	<u>9</u>		

De gevangenen zijn op de resp. plaatsen en data van aankomst bevrijd, behalve de gevangenen van het treintransport naar WOLFRATSHAUSEN, die na aankomst op 28.4.45 verder te voet gingen met het grote voet-transport, hoofdgroepen 5 a-d. Deze groep is dus niet te WOLFRATSHAUSEN, doch te DUERNBACH enz. bevrijd. Voor de afgelegde routes zie routekaart ontvangen van de I.T.S.

De namen van de gevangenen van het transport, dat Kl.DACHAU verliet op 23.4.45 zijn bekend. Deze gevangenen waren bestemd voor Ak.OETZTAL en komen in de Kl.DACHAU-administratie voor met de aantekening "Oetztal". Het transport kwam echter niet verder dan SEEFELD en moest toen terugkeren. De gevangenen werden op 4.5.45 te MITTENWALD bevrijd.

De nog overlevende gevangenen van de evacuatie-transporten uit Kl.BUCHENWALD en Kl.FLOSSEN-BUERG zijn na aankomst te Kl.DACHAU (27 en 28.4.45) niet verder doorgezonden, doch ter plaatse bevrijd.

II. COMMANDO'S VAN KL.DACHAU

Ak.ALLACH (SS Arbeits- und Krankenlager ALLACH)

Gevangenen van dit commando zijn op 26.4.45 te Ak.ALLACH toegevoegd aan het grote transport, dat Kl.DACHAU op 26.4.45 verliet en later in 5 groepen uiteen viel (zie sub C/I).

Ak.KAUFERING en Ak.LANDBERG

- a) De gevangenen van Ak.LANDBERG zijn eerst naar Ak.KAUFERING overgebracht. Op 24.4.45 werd de bezetting van beide commando's met achterlating van degenen, die niet meer in staat waren te lopen, doorgezonden naar Ak.ALLACH, waarna velen een der sub C/I vermelde evacuatielochten medemaakten.
- b) Over hetgeen met de te Ak.KAUFERING achtergeblevenen is gebeurd, verklaart een representant (Prt.96) o.a. het volgende:
"Spaeter hoerte ich, dass das Lager 4 (opm. "ziekenbarak) in KAUFERING durch den Unter-"scharfuehrer E.Eitel nach unserem Abtrans-"port in Brand gesteckt sei. Ich hoerte "dies von spaeteren Fluechtlingen, die "nach uns aus KAUFERING kamen und ausserdem "sah ich die Fotos uns von der Amerikani-"schen Kommission gezeigt worden, die uns "in DACHAU vernahm".

Ak.MUEHL DORF

De gevangenen van Ak.MUEHL DORF zijn op 28.4.45 eveneens met achterlating van zieken en zwakken te voet geëvacueerd naar FELDAFING, alwaar de nog overlevenden bij aankomst op 6.5.45 zijn bevrijd. Voor de afgelegde route, zie routekaart, ontvangen van de I.T.S.

D. HET LOT DER GEVANGENEN

- 1) Zoals uit het sub B vermelde blijkt, hebben uit Nederland gedeporteerde Joodse gevangenen na 5.1.45 het Kl.DACHAU-complex niet meer verlaten met normale afvoertransporten naar andere concentratiekamp-complexen. Wel hebben velen deel uitgemaakt van de evacuatie-transporten.
- 2) Binnenkomsten, mutaties en het overlijden van

gevangenen zijn tot 24.4.45 in de administratie van Kl.DACHAU geregistreerd.

- 3) Verder blijkt uit het sub C/I vermelde, dat de uit Kl.BUCHENWALD en Kl.FLOSSENBUERG geëvacueerde gevangenen, die Ak.ALLACH op resp. 27 en 28.4.45 bereikten, dit kamp niet meer hebben verlaten vóór de bevrijding. De namen der gevangenen, die tot deze evacuatie-transporten hebben behoord, zijn niet bekend, noch zijn de gevangenen bij aankomst te Ak.ALLACH geregistreerd. Gelet echter op het feit, dat Ak.ALLACH reeds op 29.4.45 werd bevrijd en dat van de bevrijden uitvoerige namenlijsten aanwezig zijn, moet worden aangenomen, dat de namen van degenen, die Ak.ALLACH bereikten, op een enkele uitzondering na, bekend zijn. Wat het lot betreft van de niet teruggekeerden, van wie aangenomen mag worden, dat zij uit de concentratiekampen BUCHENWALD of FLOSSENBUERG zijn geëvacueerd, doch van wie geen aanwijzingen voorhanden zijn, dat zij Ak.ALLACH bereikten, wordt verwezen naar hetgeen terzake is vermeld sub D van de hoofdstukken Kl.BUCHENWALD en Kl.FLOSSENBUERG.
- 4) Uit het sub A vermelde blijkt verder, dat de Joodse gevangenen, die in het Kl.DACHAU-complex terecht kwamen, hoofdzakelijk zijn ondergebracht in de commando's Ak.ALLACH, Ak.KAUFERING, Ak.LANDBERG en Ak.MUEHLDOEF.

Kl.DACHAU en Ak.ALLACH

- a) Voor de niet teruggekeerde Joodse gevangenen van wie vaststaat

dat zij in Kl.DACHAU of Ak.ALLACH verbleven,
dat zij niet meer te Kl.DACHAU of Ak.ALLACH zijn gesignaleerd na 28.4.45, noch tot de bevrijden van dit kamp hebben behoord,

moet worden aangenomen, dat zij in de periode 23-27.4.45 uit Kl.DACHAU of Ak.ALLACH zijn geëvacueerd.

- b) Verder moet voor degenen, van wie vaststaat of verondersteld mag worden:

dat zij uit Kl.DACHAU of Ak.ALLACH zijn geëvacueerd,

dat zij niet na de bevrijding van de diverse groepen in de resp. plaatsen van aankomst zijn gesignaleerd,

dat zij geen reden hadden om, indien nog in leven, niet naar Nederland terug te keren,

dat niet bekend is, op welke bepaalde datum en/of in welke bepaalde plaats zij tijdens de evacuatie zijn overleden,

met aan zekerheid grenzende waarschijnlijkheid worden aangenomen, dat zij tijdens de zeer zware evacuatie zijn overleden in Opper-Beieren en wel niet eerder dan op 26.4.45 en uiterlijk op 4.5.45 (laatste datum, waarop een geëvacueerde groep werd bevrijd).

- c) Voor de niet teruggekeerde niet-geëvacueerde gevangenen van Kl.DACHAU of Ak.ALLACH, die na de bevrijding (29.4.45) hetzij ter plaatse, hetzij elders zijn gesignaleerd, moet individueel en uit de aanwezige gegevens de meest aanvaardbare conclusie, hun lot aangaande, worden bepaald (zie sub 5).

Ak.KAUFERING en Ak.LANDBERG

Gelet op hetgeen sub C/II is vermeld, kan voor de niet teruggekeerden van Ak.KAUFERING en Ak.LANDBERG dezelfde conclusie van toepassing zijn als voor die van Ak.ALLACH, uitgezonderd, indien uit een verklaring mag worden aangenomen, dat een betrokkene tot de te KAUFERING achtergebleven zieken diende te worden gerekend. In dit laatste geval moet worden aangenomen, dat hij in de periode 24 t/m 28.4.45 te KAUFERING is overleden. (zie ook sub 5)

Ak.MUEHLDOERF

- a) Voor degenen, van wie vaststaat of mag worden verondersteld:

dat zij uit Ak.MUEHLDOERF zijn geëvacueerd,
dat zij geen reden hadden, indien nog in leven, om niet naar Nederland terug te keren,
dat niet bekend is, op welke bepaalde datum en/of in welke bepaalde plaats zij tijdens de evacuatie zijn overleden,

dat zij niet na 6.5.45 zijn gesignaleerd,
moet met aan zekerheid grenzende waarschijnlijkheid worden aangenomen, dat zij tijdens de voetmars zijn overleden in Opper-Beieren en wel niet eerder dan op 28.4.45 en uiterlijk op 6.5.45.

- b) Voor de niet teruggekeerde niet-geëvacueerde gevangenen van Ak.MUEHLDOERF, die na de bevrijding (29.4.45), hetzij ter plaatse, hetzij elders, zijn gesignaleerd, moet wederom individueel en uit de aanwezige gegevens de meest aanvaardbare conclusie, hun lot aangaande, worden bepaald (zie ook sub 5).

Ak.OETZTAL

Zoals blijkt uit hetgeen sub Z is vermeld, zijn geen uit Nederland gedeporteerde gevangenen in dit commando terecht gekomen. Daar men echter in de Kl. DACHAU-administratie de aantekening "OETZTAL" aantreft achter een aantal namen van uit Nederland gedeporteerde gevangenen van het Kl.AUSCHWITZ-transport (aankomst 10.10.44), werd besloten het lot van niet teruggekeerden van deze groep onder het hoofd Ak.OETZTAL te behandelen.

- a) Gelet op het reeds vermelde terzake, moet voor nog-vermisten, van wie vaststaat:

dat zij volgens de Kl.DACHAU-administratie in Ak.OETZTAL verbleven,

dat zij geen reden hadden om, indien nog in leven, niet naar Nederland terug te keren,

dat niet bekend is, op welke bepaalde datum en/of in welke bepaalde plaats zij tijdens de tocht naar MITTENWALD zijn overleden,

dat zij niet na 4.5.45 zijn gesignaleerd,

met aan zekerheid grenzende waarschijnlijkheid worden aangenomen, dat zij zijn overleden in Opper-Beieren en wel niet eerder dan op 23.4.45 en uiterlijk op 4.5.45.

- b) Voor nog-vermisten na 4.5.45 gesignaleerd, moet individueel uit de beschikbare gegevens de meest aanvaardbare conclusie, hun lot aangaande, worden bepaald.
- 5) Wat het lot betreft van de gevangenen, die in commando's van Kl.DACHAU verbleven, dient nog het volgende te worden opgemerkt:
Op Kl.DACHAU-documenten staat wel eens vermeld "bevrijd ALLACH" o.g. "bevrijd KAUFERING", "bevrijd MUEHL DORF", "bevrijd OETZTAL". Uit hetgeen is vermeld over Ak.OETZTAL blijkt, dat uit Nederland gedeporteerde Joodse gevangenen nooit in dit commando zijn terecht gekomen, zodat zij ook niet aldaar kunnen zijn bevrijd. Uit verklaringen van gerepatriceerden blijkt tevens, dat ook de notitie: bevrijd te ALLACH, KAUFERING, MUEHL DORF niet zonder meer als juist mag worden aangenomen. Gevangenen z.g. te KAUFERING bevrijd, zijn b.v. hetzij te ALLACH bevrijd, hetzij zelfs uit ALLACH geëvacueerd en o.a. in TEGERNSEE terecht gekomen, alvorens te worden bevrijd, terwijl z.g. bevrijden

te MUEHLDORF in werkelijkheid pas in FELDAFING
zijn bevrijd, dus na te zijn geëvacueerd.
Het zelfde geldt voor z.g. bevrijden van Ak.ALLACH.
Daar deze aantekeningen pas na de bevrijding zijn
aangebracht, wordt verondersteld, dat men toen de
originele Kl.DACHAU-administratie heeft willen
bijwerken en heeft aangenomen, dat degenen, die
niet waren overleden volgens deze administratie,
in de diverse commando's, waartoe zij behoorden,
waren bevrijd, zonder rekening te houden met
evacuaties enz.

ITS

Internationaler Suchdienst

Bibliothek:

ITS
Internationaler Buchdienst
Bibliothek

Kl. FLOSSENBUERG - complex

A. BINNENKOMENDE TRANSPORTEN

TABEL XII

vertrek	kamp	aankomst	kamp	gev.nrs. serie
13. 8.44	AU	15. 8.44	FL	17133-17344
30. 8.44	RA(vrou- wen)	1. 9.44	Ak. WOLKEN- BURG	50001-50149
10. 10.44	AU "	12. 10.44	Ak. FREIBERG	53923-54429
28. 10.44	" "	30. 10.44	Ak. OEDERAN	59153-59453
19. 11.44	" "	21. 11.44	Ak. ZSCHOPAU	60857-61254
20. 11.44	" "	22. 11.44	Ak. WILISCH- TAL	48853-59052
5. 1.45	DA	7. 1.45	Ak. LEITME- RITZ	42400-43234
30. 1.45	BB(vrou- wen)	1. 2.45	Ak. ROCHLITZ	61358-61557
4. 2.45	SA	6. 2.45	FL	45496-48100
- . 2.45	GR	13. 2.45	"	(48880-49999
	"	15. 2.45	Ak. HERS- BRUCK	(80000-80681
				84193-86346
23. 2.45	MA	25. 2.45	Ak. GROEDITZ	83821-84150
22. 2.45	GR	25. 2.45	FL	80926-83767
23. 2.45	BB(vrou- wen)	28. 2.45	Ak. VENUS- BERG	62658-63357
- . 2.45	GR "	5. 3.45	FL	63477-63482
- . 2.45	" "	6. 3.45	Ak. HELM- BRECHTS	63483-64103
- . 2.45	" "	6. 3.45	Ak. ZWODAU	64974-65130
- . 2.45	" "	8. 3.45	FL	(64104-64972
- . 2.45	" "	9. 3.45	"	" "
19. 1.45	AU	15. 3.45	"	86765-86817
"	"	31. 3.45	Ak. LEITME- RITZ	89672-89696
"	"	3. 4.45	" "	89405-89423
7. 4.45	BU	15. 4.45	FL	geen gev.nrs.
"	"	16. 4.45	"	"

7.4.45 BU
" "

18.4.45 FL
19.4.45 "

geen gev.nrs
"

1. Uit de gevangennummerseries der hierbovenvermelde transporten blijkt, dat de vrouwen, die in het Kl.FLOSSENBUERG-complex terecht kwamen, nummers kregen in de 50000-65000 serie, terwijl de normale nummering van de mannen op 1.9.44 maar de 24000 had bereikt. Het betreft hier nummers van een z.g. "geblokkeerde" serie voor de vrouwelijke gevangenen, bestemd voor in het najaar van 1944 en begin 1945 nieuw opgerichte commando's o.a. CHEMNITZ, FREIBERG, GRASLITZ, HELMBRECHTS, MITT-WALDA, OEDERAN, ROCHLITZ, VEFUSBERG, WILISCHTAL, WOLKENBURG, ZSCHOPAU en ZWODAU.
Uit de Kl.FLOSSENBUERG administratie valt op te maken, dat deze geblokkeerde serie voor vrouwen moet hebben gelopen van 50000 t/m 79999, uitgereikt is echter tot 66060. Dit wordt bevestigd door het feit, dat aan de mannen, die op 13.2.45 binnengebracht werden, nummers beneden de 50000 en van 80000 af zijn uitgereikt.
De serienummers, uitgereikt aan de gevangenen, die op 15.2.45 en 23.2.45 resp. Ak.HERSBRUCK en Ak.GROEDITZ bereikten, bewijzen ook hier, dat gevangenen, die rechtstreeks in commando's terecht kwamen, niet op de dag van aankomst door de administratie van het Moederkamp werden gematriculeerd. Het blijkt n.l., dat in het Moederkamp zelf op 25.2.45 pas de serie 80000-83000 is uitgereikt, zodat de gevangenen van genoemde commando's, die hogere nummers kregen, na 25.2.45 moeten zijn ingeschreven en wel na ontvangst van het "commando-rapport".
2. Gevangenen van het Kl.AUSCHWITZ transport, aankomst 15.8.44 zijn o.a. naar Ak.LEITMERITZ en Ak.ZWICKAU gezonden. "Arbeitsunfaehigen" van dit transport zijn op 26.11.44 naar BERGEN-BELSEN afgevoerd.

- De nog overlevenden van Ak. LEITMERITZ zijn omstreeks 8.5.45 ter plaatse bevrijd en naar het vlakbij gelegen kamp THERESIENSTADT gebracht, die van Ak. ZWICKAU zijn op + 15.4.45 naar THERESIENSTADT geëvacueerd.
3. Het vrouwentransport, dat op 1.9.44 uit Kl. RAVENSBRUECK in Ak. WOLKENBURG terecht kwam, bestond uitsluitend uit zigeunerinnen en was oorspronkelijk afkomstig uit Ak. BIRKENAU (cdo Kl. AUSCHWITZ).
 4. De vrouwen van het transport uit BERGEN-BELSEN, aankomst 1.2.45 in Ak. ROCHLITZ, zijn op 28.3.45 overgeplaatst naar Ak. GRASLITZ.
 5. De gevangenen van het Kl. SACHSENHAUSEN transport (aankomst 6.2.45) waren hoofdzakelijk Joodse gevangenen, die uit Kl. AUSCHWITZ en commando's naar Kl. SACHSENHAUSEN waren afgevoerd. Na aankomst in het Moederkamp zijn de meesten op 20.2.45 doorgezonden naar diverse commando's van dit kamp t.w. Ak. NASBACH, Ak. GANACKER (opm.: komt ook voor in de Kl. FLOSSENBUERG documentatie als TANACKER, dit is echter fout), Ak. OBERSTRAUBLING en Ak. PLATTLING. Enkele uitgeputte gevangenen ("arbeitsunfaehigen") zijn op 8.3.45 naar BERGEN-BELSEN en enkele "gezonde" ("arbeitsfaehigen") op 16.3.45 naar Ak. LEONBERG (cdo Kl. NATZWEILER) afgevoerd.
 6. Gevangenen van het transport uit Kl. GROSS-ROSEN (aankomst 25.2.45) zijn, hetzij overgeplaatst naar Ak. DRESDEN/"Reichsbahn" op 24.3.45 of naar Ak. REGENSBURG op 19.3.45, hetzij afgevoerd naar Ak. OHRDRUF/SIII (cdo van Kl. BUCHENWALD) op 10.3.45.

7. "Arbeitsunfaehige" gevangenen van Ak.GROEDITZ (zie transport van Kl.MAUTHAUSEN, aankomst 25.2.45) zijn eveneens op 8.3.45 via het Moederkamp naar BERGEN-BELSEN afgevoerd. De nog overlevenden van Ak.GROEDITZ zijn op 15.4.45 naar THERESIENSTADT geëvacueerd.
8. Opgemerkt dient te worden, dat van het transport uit Kl.GROSS-ROSEN, aankomst 9.3.45, alle vrouwen met gev.nrs.van 64465 t/m 64977 op 17.3.45 naar BERGEN-BELSEN zijn afgevoerd. De anderen zijn in hierboven genoemde vrouwen-commando's terecht gekomen.

B. NORMALE UITGAANDE TRANSPORTEN

TABEL XIII

26.11.44	naar	BERGEN-BELSEN
7. 1.45	"	"
8. 3.45	"	"
10. 3.45	"	Ak.OHRDRUF (cdo Kl.BU)
16. 3.45	"	Ak.LEONBERG (cdo Kl.NA)
17. 3.45	"	BERGEN-BELSEN (vrouwen en mannen)

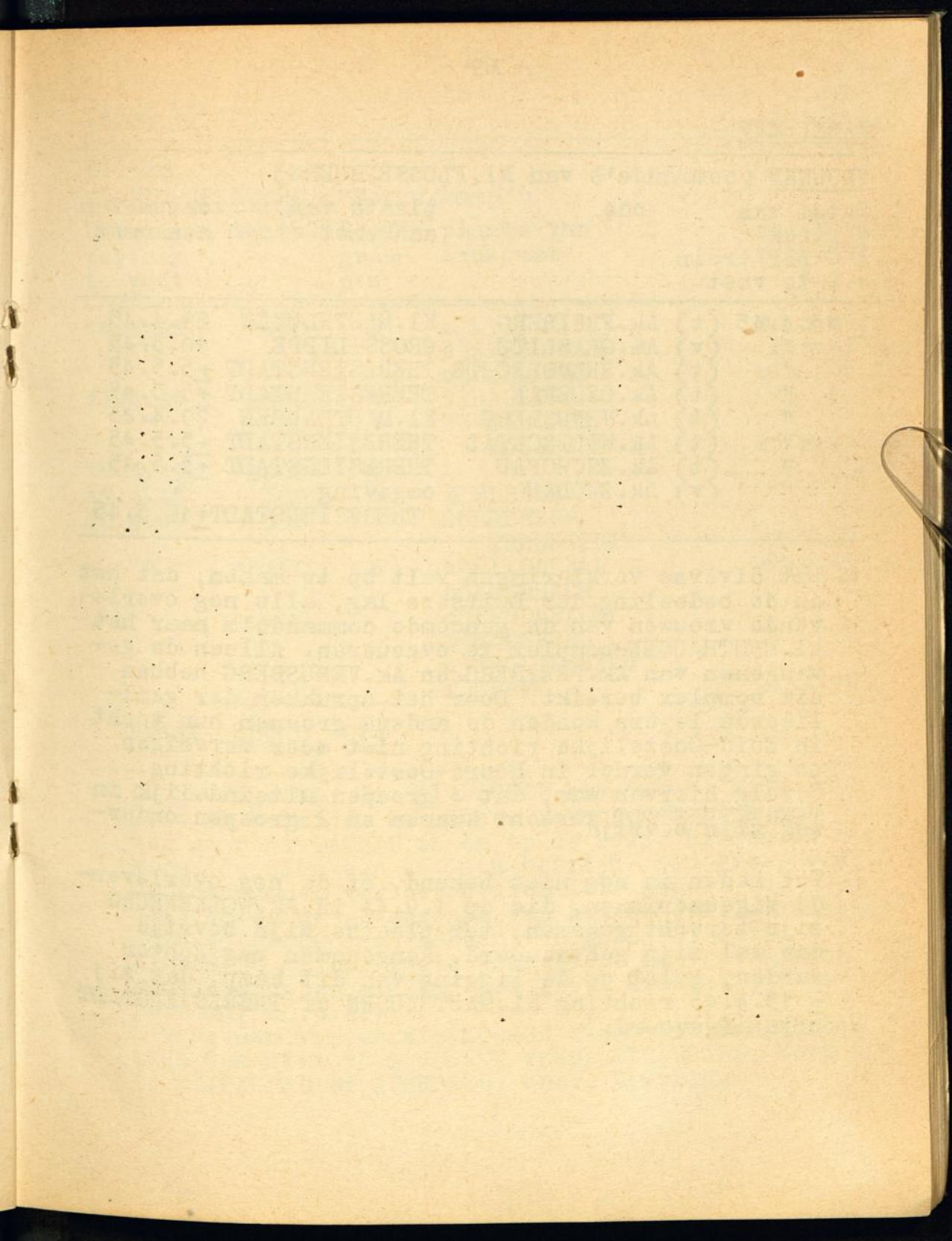
Opmerking

Zoals uit deze tabel blijkt, kunnen vrouwen, die met de sub A genoemde transporten in het Kl.FLOSSENBURG-complex terecht kwamen, uitsluitend op 17.3.45 naar BERGEN-BELSEN afgevoerd zijn.

C. EVACUATIETRANSPORTEN

Duizenden gevangenen zijn in de periode 8 t/m 20 April 1945 van het Moederkamp en commando's geëvacueerd.

De vrouwen en mannen van het Kl.FLOSSENBURG-complex zijn, zoals uit onderstaande tabellen zal blijken, afzonderlijk op transport gesteld.



TABEL XIV

VROUWEN (commando's van Kl.FLOSSENBUERG)

Datum van vertrek	edo	plaats van aankomst	datum van aankomst
t = per trein			
v = te voet			
<u>+ 15.4.45</u>	(t)	Ak.FREIBERG	Kl.MAUTHAUSEN 29.4.45
"	(v)	Ak.GRASLITZ	GROSS-LIPPE 10.5.45
"	(t)	Ak.HELMBRECHTS	THERESIENSTADT <u>+5.5.45</u>
"	(t)	Ak.OEDERAN	THERESIENSTADT <u>+5.5.45</u>
"	(t)	Ak.VENUSBERG	Kl.MAUTHAUSEN 29.4.45
"	(t)	Ak.WILISCHTAL	THERESIENSTADT <u>+5.5.45</u>
"	(t)	Ak.ZSCHOPAU	THERESIENSTADT <u>+5.5.45</u>
"	(v)	Ak.ZWODAU	omgeving THERESIENSTADT <u>+10.5.45</u>

1. Uit diverse verklaringen valt op te maken, dat het in de bedoeling der Duitsers lag, alle nog overlevende vrouwen van de genoemde commando's naar het Kl.MAUTHAUSEN-complex te evacueren. Alleen de gevangenen van Ak.FREIBERG en Ak.VENUSBERG hebben dit complex bereikt. Door het oprukken der geallieerde legers konden de andere groepen hun tocht in Zuid-Oostelijke richting niet meer vervolgen en gingen verder in Noord-Oostelijke richting. Gevolg hiervan was, dat 4 groepen uiteindelijk in THERESIENSTADT terecht kwamen en 2 groepen onderweg zijn bevrijd.
2. Tot heden is nog niet bekend, of de nog overlevende zigeunerinnen, die op 1.9.44 in Ak.WOLKENBURG zijn terecht gekomen, ter plaatse zijn bevrijd dan wel zijn geëvacueerd. Aangenomen mag echter worden, gelet op de ligging van dit kamp, dat zij + 15.4.45 richting Kl.MAUTHAUSEN of THERESIENSTADT zijn afgevoerd.

TABEL XV

MANNEN

Kl. FLOSSENBUERG ("Moederkamp")

Datum van vertrek te voet	aantal	hoofd- groe- pen	plaats van aankomst	datum van aankomst
16.4.45	1000	3	a) KLING	30.4.45
			b) SEEBRUECH	2.5.45
			c) LANDSHUT	zie sub 1
17.4.45	2000	1	STRAUBING	" " "
"	700	1	NEUKIRCHEN/ BALIBINI	21.4.45
18.4.45	2000	1	"	"
19.4.45	300	1	ZIELHEIM	"
20.4.45	350	1	SURRBERG- TRAUNSTEIN	2.5.45
"	14460	6	a) Kl. DACHAU	28.4.45
			b) AUERBACH	"
			c) PFROMBACH	"
			d) MOOSBURG	"
			e) ERGOLDSBACH	"
			f) CHAM	22.4.45
Totaal	<u>20810</u>	<u>14</u>		

1. De gevangenen, die Kl. DACHAU bereikten, zijn op 29.4.45 bevrijd. De andere gevangenen zijn op weg naar Kl. DACHAU in en op de resp. hierboven vermelde plaatsen en data bevrijd. Een groep van de gevangenen van het evacuatietransport dd. 16.4.45 en de gevangenen van het evacuatietransport 17.4.45 (2000 man) hebben van LANDSHUT resp. STRAUBING af hun route voortgezet met gevangenen van de groepen a-d van het grote evacuatietransport dd. 20.4.45. Gevangenen van eerstgenoemde evacuatietransporten zijn dus niet te LANDSHUT resp. STRAUBING, doch te Kl. DACHAU of AUERBACH, enz., bevrijd.

2. Zoals uit de tabel blijkt, zijn de 14460 gevangenen, die Kl.FLOSSENBUERG op 20.4.45 verlieten, in 6 groepen (a-f) geëvacueerd. Toen de laatste groep (f) op 22.4.45 te CHAM werd bevrijd, waren de groepen a t/m e de omgeving van deze plaats reeds gepasseerd.
3. Van de zeer belangrijke hierboven genoemde evacuatiemarsen - waartoe zeer vele uit Nederland gedeporteerde gevangenen hebben behoord - treft men een overzicht aan van de door de diverse groepen afgelegde routes als bijlage IV. Voor eventuele afgelegde routes enz. van de andere evacuatietochten, zie de van de ITS terzake ontvangen route-kaarten en documenten.
4. De op 7.4.45 uit Kl.BUCHENWALD geëvacueerde gevangenen, die Kl.FLOSSENBUERG op 15, 16, 18 en 19.4.45 bereikten, hebben ook deel uitgemaakt van bovenvermelde evacuatie-transporten.
5. Verder blijkt, dat van de in totaal uit het "Moederkamp" geëvacueerde gevangenen maar 50% de resp. plaatsen van aankomst bereikten.

TABEL XVI

MANNEN

COMMANDO'S van Kl.FLOSSENBUERG

<u>Datum van vertrek</u>	<u>odo</u>	<u>plaats van aankomst</u>	<u>datum van aankomst</u>
- .4.45	Ak.ANSBACH	Ak.ALLACH	24.4.45
24.4.45	Ak.GANACKER	(odo DA) SURREBERG-	
15.4.45	Ak.GROEDITZ	TRAUNSTEIN	2.5.45
8.4.45	Ak.HERSBRUCK	THERESIENSTADT	5.5.45
		Ak.ALLACH	24.4.45
		(odo DA)	

24.4.45 Ak.OBERSTRAUBLING	diverse	(zie evac. 20.4.45 uit Kl.FLOSSEN- BUERG groepen a-d)
24.4.45 Ak.PLATTLING	SURRBERG- TRAUNSTEIN	2.5.45
23.4.45 Ak.REGENSBURG	1. BERG 2. LAUFEN/ LEOBENBERG	1.5.45 1.5.45
15.4.45 Ak.ZWICKAU	THERESIEN- STADT	5.5.45

1. De gevangenen van Ak.ANSBACH zijn eerst overgebracht naar Ak.HERSBRUCK en met de gevangenen van dit commando geëvacueerd. De groep werd bij aankomst te Ak.ALLACH (edo Kl.DACHAU) op 24.4.45 nog geregistreerd (gev.nrs.159609-161676), zodat de namen van degenen, die deze evacuatietocht overleefden, bekend zijn.
2. De gevangenen van Ak.GANACKER en Ak.PLATTLING hebben van af HANNERSDORF de tocht samen afgelegd.
3. De gevangenen van Ak.OBERSTRAUBLING zijn op 24.4.45 toegevoegd aan een of meer van de groepen a t/m d van de op 20.4.45 uit Kl.FLOSSENBUERG geëvacueerde gevangenen, toen deze STRAUBING passeerden.

D. HET LOT VAN DE GEVANGENEN

1. Uit de aanwezige documenten blijkt, dat de Kl.FLOSSENBUERG administratie tot + 14.4.45 is bijgehouden, terwijl bekend is, dat de evacuatieplaats vonden in de periode 8 t/m 20.4.45 en de in het Moederkamp achtergebleven gevangenen op 23.4.45 zijn bevrijd.
2. In de meeste gevallen blijkt eveneens uit de Kl.FLOSSENBUERG administratie of een gevangene ten tijde van de evacuatie in het Moederkamp of in een

der commando's verbleef dan wel reeds naar een ander kamp-complex was afgevoerd met een der sub B genoemde "normale" transporten.

3. Gelet op hetgeen sub C is vermeld, zal het in de regel niet mogelijk zijn, het lot definitief te bepalen van niet teruggekeerden, van wie aangenomen moet worden, dat zij ten tijde van de evacuatie nog in leven waren (niet officieel overleden). Zijn er geen aanwijzingen, dat een gevangene op 23.4.45 te Kl.FLOSSENBURG was bevrijd, dan moet wel worden aangenomen, dat hij tot de geëvacueerden heeft behoord.
4. Uit het sub C vermelde valt ook op te maken, dat het in de meeste gevallen ook niet mogelijk was van een tijdens de evacuatie overleden gevangene de juiste plaats en datum van overlijden vast te stellen.
5. In het algemeen zal dus van gevangenen, van wie vaststaat of verondersteld mag worden:

dat zij niet in een commando van Kl.FLOSSENBURG zijn terecht gekomen,

dat zij uit het Moederkamp zijn geëvacueerd,

dat zij geen reden hadden om, indien in leven, niet naar Nederland terug te keren,

dat zij de zware evacuatie-tocht niet hebben overleefd,

dat niet bekend is, op welke datum en/of in welke bepaalde plaats zij zijn overleden tijdens de evacuatie,

met aan zekerheid grenzende waarschijnlijkheid moeten worden aangenomen, dat zij in Duitsland zijn overleden tijdens een der in tabel XV genoemde evacuatie-transporten en wel niet eerder dan 16.4.45 en uiterlijk op 2.5.45 (laatste datum, waarop een uit Kl.FLOSSENBURG geëvacueerde groep werd bevrijd).

(Opm.: Voor de uit diverse commando's geëvacueerde niet teruggekeerde gevangenen zie sub 6)

6. Wat de vrouwen en mannen betreft - het laatst in een der in de tabellen XIV en XVI genoemde commando's gesignaleerd - zal in het algemeen van gevangenen, van wie vaststaat of verondersteld mag worden:

dat zij zijn geëvacueerd,

dat zij geen reden hadden om, indien nog in leven, niet naar Nederland terug te keren,

dat zij de zware evacuatietocht niet hebben overleefd,

dat niet bekend is, op welke bepaalde datum en/of in welke bepaalde plaats zij tijdens de evacuatie zijn overleden,

met aan zekerheid granzende waarschijnlijkheid moeten worden aangenomen, dat zij tijdens een der genoemde tochten zijn overleden en wel niet eerder dan resp. niet later dan uiterlijk op de datum, waarop de gevangenen van het commando, waar zij het laatst verbleven, zijn geëvacueerd, resp. bevrijd.

7. Voor de niet teruggekeerde gevangenen, gesignaleerd hetzij na 23.4.45 in het Moederkamp, hetzij na aankomst in Ak.ALLACH (cdo DA) of in een der sub C genoemde plaatsen, zal individueel en uit de beschikbare gegevens de meest aanvaardbare conclusie, hun lot aangaande, dienen te worden bepaald.

Kl. GROSS-ROSEN - complex

A. BINNENKOMENDE TRANSPORTEN

Ondanks het feit, dat van dit complex zo goed als geen officiële documenten zijn terug gevonden, kon mede door verklaringen van teruggekeerden worden vastgesteld, dat uit Nederland gedeporteerde Joodse gevangenen het Kl. GROSS-ROSEN complex indirect bereikten met een der in onderstaande tabel genoemde transporten:

TABEL XVII

vertrek	kamp	aankomst	kamp	gev.no. serie
± 15.5.44	AU (gemengd)	17.5.44	Ak. WUESTEGIERS- DORF	on- bekend
10. 6.44	" "	12.10.44	Ak. REICHENBACH	"
6. 7.44	" (vrouwen)	7. 7.44	Ak. CHRISTIAN- STADT	"
4. 8.44	" (mannen)	6. 8.44	GR	"
23.10.44	" {gemengd}	24. 8.44	Ak. REICHENBACH	"
10.10.44	" (vrouwen)	12.10.44	Ak. SLAWA a/ SEE	"
18.10.44	" (vrouwen)	20.10.44	Ak. BAD-KUDOWA	"
"	" (mannen)	"	Ak. FRIEDLAND	"
20.10.44	" (vrouwen)	22.10.44	Ak. HOCHWEILER	"
26.10.44	" (vrouwen)	28.10.44	Ak. BIRNBAEUMEL	"
"	" (vrouwen)	"	Ak. KRATZAU	"
"	" (vrouwen)	"	Ak. LIEBAU	"
"	" (vrouwen)	"	Ak. MAERZDORF	"
29.10.44	" (mannen)	"	Ak. GRUENBERG	"
"	" (vrouwen)	30.11.44	Ak. KURZBACH	"
"	" (vrouwen)	"	Ak. GEBHARDS- DORF	"
18. 1.45	" (mannen)	24. 1.45	GR	"

1. Voor zover bekend zijn uit Nederland gedeporteerde Joodse mannen na aankomst in het Kl.GROSS-ROSEN complex in de volgende commando's terecht gekomen: Ak.BUNZLAU, Ak.GRUENBERG, Ak.FRIEDLAND, Ak.KITTLITZTREBEN, Ak.REICHENBACH/LANGENBIELAU en Ak.WUESTEGIERSDORF, terwijl vrouwen in de commando's Ak.BAD-KUDOVA, Ak.BIRNBAEUMEL, Ak.CHRISTIANSTADT, Ak.GEBHARDSDORF, Ak.HOCHWEILER, Ak.KRATZAU, Ak.KURZBACH, Ak.LIEBAU, Ak.MAERZDORF, Ak.REICHENBACH, Ak.SLAWA a/SEE, Ak.WUESTEGIERSDORF verbleven. De bezetting van de meeste van deze commando's is in Februari 1945 naar andere concentratiekamp-complexen geëvacueerd.
2. Het transport, dat op + 17.5.44 te Ak.WUESTEGIERSDORF aankwam, bestond uitsluitend uit doktoren, verpleegsters en verplegers, bestemd om de in dit commando verblijvende Hongaren te verplegen. De vervoerbare gevangenen van dit commando zijn omstreeks 17.2.45 via het Moederkamp (Kl.GROSS-ROSEN) geëvacueerd naar Kl.FLOSSENBUERG of BERGEN-BELSEN. De achtergeblevenen zijn, indien nog in leven, op 9.5.45 ter plaatse bevrijd (zie ook sub 4). Een groep van 16 verpleegsters, waaronder 6 Nederlandse vrouwen is via Kl.GROSS-ROSEN (alwaar zij een paar dagen in de bunker verbleven) doorgezonden naar Ak.GRAEBEN (odo GR). Deze verpleegsters zijn in Februari 1945 naar BERGEN-BELSEN geëvacueerd.
3. Tot het transport naar Ak.FRIEDLAND (aankomst 19.10.44) hebben o.a. + 10 à 15 Nederlanders behoord. Een deel der gevangenen is op 3.3.45 naar Ak.EBENSEE (odo Kl.MAUTHAUSEN) geëvacueerd (voor zover bekend, geen Nederlanders), terwijl de rest op 9.5.45 ter plaatse is bevrijd.

4. Met de transporten naar REICHENBACH (12.6 en 28.8.44) zijn gevangenen van de z.g. "Philips-groep" uit het Kl. AUSCHWITZ-complex afgevoerd. Een deel der gevangenen is op 18.1.45 ondergebracht in de "Sportschule" in LANGENBIELAU. De vrouwen van Ak. REICHENBACH/LANGENBIELAU zijn op 18.2.45 geëvacueerd naar Ak. PORTA WESTFALICA (cdo NG), een deel der mannen is op 24.2.45 afgevoerd naar Kl. DACHAU (zie sub C). Van de overige mannen is tenslotte op 27.3.45 een aantal te voet uit Ak. REICHENBACH/LANGENBIELAU afgevoerd naar het sub-kommando DOERNHAU van Ak. WUESTEGIERSDORF (cdo GROSS-ROSEN). Zowel de overlevenden der in Ak. REICHENBACH/LANGENBIELAU achtergebleven mannen als die der naar DOERNHAU afgevoerde gezonde en zieke mannen zijn op 9.5.45 ter plaatse bevrijd. Opgemerkt dient te worden, dat teruggekeerden vaak over DOERNHAU, RIESE en TANNHAUSEN spreken; dit zijn z.g. ondercommando's van Ak. WUESTEGIERSDORF.
5. Van het treintransport, dat op 26.10.44 uit Kl. AUSCHWITZ vertrok met bestemming Ak. KRATZAU werd een deel onderweg afgekoppeld en naar Ak. LIEBAU gezonden. Ak. KRATZAU bestond uit 2 kampen KRATZAU I en KRATZAU II. Voor zover bekend zijn Hollandse vrouwen uitsluitend in het kamp I terecht gekomen. Eind Februari, begin Maart 1945 vond er een selectie plaats en werden de zieken (waaronder + 8 à 10 Hollandse vrouwen) afgevoerd naar KLEIN-SCHOEMAU bij ZITTAU. Van de op 29.10.44 naar Ak. KRATZAU gezonden Hollandse vrouwen zijn er ongeveer 20 in dit kamp overleden, de overlevenden zijn op 9.5.45 bevrijd. Van de groep, die in Ak. LIEBAU is terecht gekomen, zijn maar 2 Hollandse vrouwen overleden (namen bekend). De bezetting van dit kamp werd eveneens op 9.5.45 bevrijd.

6. Alle mannelijke gevangenen van Ak.GRUENBERG - een gemengd kamp - zijn eind 1944 overgeplaatst naar Ak.KITTLITZTREBEN.
7. De gevangenen van Ak.BIRNBAEUMEL (ten N. van BRESLAU), Ak.HOCHWEILER en Ak.KURZBACH zijn bij de ontruiming begin Januari 1945 naar het Moederkamp (Kl.GROSS-ROSEN) gezonden. De nog overlevenden van Ak.GEBHARDSDORF zijn begin Februari 1945 te voet naar Ak.KRATZAU geëvacueerd (zie verder sub 5), terwijl de nog overlevenden van Ak.BAD-KUDOWA en Ak.MAERZDORF op 8.5.45 ter plaatse zijn bevrijd.
8. De nog overlevende vrouwen van Ak.SLAWA a/SEE zijn eind Januari 1945 via GRUENBERG en CHRISTIANSTADT te voet geëvacueerd naar Kl. FLOSSENBURG.

B. NORMALE UITGAANDE TRANSPORTEN

Er zijn geen aanwijzingen voorhanden, dat uit Nederland gedeporteerde Joodse gevangenen het Kl. GROSS-ROSEN-complex in de periode 1944-45 hebben verlaten vóór Februari 1945, tijdvak van de evacuatie.

C. EVACUATIE-TRANSPORTEN

Joodse gevangenen, zowel vrouwen als mannen van het Kl. GROSS-ROSEN-complex zijn met een der volgende evacuatie-transporten naar elders afgevoerd.

TABEL XVIII

a) VROUWEN

2.2.45	naar BERGEN-BELSEN	aankomst	15.3.45	(mars)
8.2.45	"	"	12.2.45	
-2.45	"	Kl. FLOSSENBUERG	"	5.3.45 (mars)
"	"	"	"	6.3.45 "
"	"	"	"	8.3.45 "
18.2.45	"	Kl. NEUBENGAMME	"	9.3.45 "
			"	3.3.45 "

b) MANNEN

1.2.45	"	BERGEN-BELSEN	"	3.2.45
-2.45	"	Kl. FLOSSENBUERG	"	13.2.45
"	"	"	"	15.2.45
"	"	Kl. MAUTHAUSEN	"	15.2.45
10.2.45	"	Kl. BUCHENWALD	"	7.3.45 (mars)
"	"	Kl. MITTELBAU	"	26.3.45 "
22.2.45	"	Kl. BUCHENWALD	"	4.4.45 "
22.2.45	"	Kl. FLOSSENBUERG	"	25.2.45
24.2.45	"	BERGEN-BELSEN	"	24.2.45
		Kl. DACHAU	"	28.2.45

1. Met het transport naar BERGEN-BELSEN (aankomst 15.3.45) en Kl.FLOSSENBUERG (aankomst 5-9.3.45) zijn o.a. de nog overlevende vrouwen van Ak. CHRISTIANSTADT afgevoerd. Zij hebben het gehele traject te voet afgelegd. Velen zijn onderweg bezweken. Met het transport naar BERGEN-BELSEN (aankomst 3.2.45) zijn "zwakke" mannelijke gevangenen van het Moederkamp en diverse commando's (o.a. Ak.GRUENBERG) afgevoerd.
2. Met het transport naar BERGEN-BELSEN (aankomst 12.2.45) zijn o.a. vrouwen afgevoerd, afkomstig uit Ak.HOCHWEILER.
3. Naar het Kl.NEUENGAMME-complex zijn uitsluitend overlevende vrouwen van Ak.LANGENBIELAU afgevoerd. Zij zijn op 18.2.45 te voet vertrokken via NEURODE (19.2.45) en OELBERG (20.2.45) naar TRAUTENAU (aankomst 21.2.45) en op 25.2.45 verder per trein naar Ak.PORTA WESTFALICA gezonden, alwaar zij op 3.3.45 aankwamen.
4. De vrouwen van de andere dan sub 1 en 2 genoemde commando's van het Kl.GROSS-ROSEN-complex zijn te voet naar het Kl.FLOSSENBUERG-complex geëvacueerd, alwaar zij in diverse groepen aankwamen in de periode 5-9.3.45. Ook tijdens deze tochten zijn zeer veel vrouwen bezweken.
5. Tot het transport naar Kl.BUCHENWALD, aankomst 7.3.45 hebben behalve gevangenen van het Kl. GROSS-ROSEN-complex o.a. gevangenen van Kl. AUSCHWITZ behoord, die op 18.1.45 via LOSLAU naar Kl.GROSS-ROSEN zijn geëvacueerd. De gevangenen van het Kl.BUCHENWALD-transport zijn begin Februari 1945 te voet geëvacueerd via HIRSCHBERG en het Ertsgebergte naar REICHENBERG (Saksen) en verder per trein doorgezonden naar Kl. BUCHENWALD.

6. Het transport, dat op 4.4.45 te Kl. BUCHENWALD binnenkwam, bestond uit gevangenen van Ak. KITT-LITZTREBEN en het transport, dat op 26.3.45 te Kl. MITTELBAU arriveerde, uit gevangenen van Ak. BUNZLAU. De bezetting van beide commando's, die vlak bij elkaar lagen, is tegelijk geëvacueerd op 10.2.45 en legde de route te voet af. Betreffende Ak. BUNZLAU is het interessant het volgende te vermelden. Tot dit kamp hebben behoord o.a. gevangenen, die op 22.11.42 van COSEL en SAKRAU naar TRAENKE zijn gezonden. Toen dit kamp op 14.12.43 werd opgeheven, zijn de gevangenen eerst in WIESAU terecht gekomen. De nog overlevende Joodse gevangenen zijn medio April 1944 naar Ak. BUNZLAU vervoerd. Degenen, die uiteindelijk Kl. MITTELBAU bereikten, zijn hoofdzakelijk in Ak. ELLRICH terecht gekomen. De 746 nog overlevende gevangenen van Ak. KITT-LITZTREBEN zijn op 4.4.45 bij aankomst in Kl. BUCHENWALD niet geregistreerd. Daar zij op 7.4.45 zijn doorgezonden naar Kl. FLOSSENBUERG en uit dit kamp weer verder zijn geëvacueerd, hebben zij steeds hun oude Kl. GROSS-ROSEN gevangennummer (verm. serie 19000-20000) op hun gevangenschap behouden.
7. Het is tevens interessant te vermelden, dat naar Kl. DACHAU (aankomst 28.2.45) zijn afgevoerd o.a. zieke mannen van Ak. REICHENBACH en enkele uit Kl. AUSCHWITZ geëvacueerde gevangenen. Deze laatste groep was een heel bijzondere en bestond uit een aantal gevangenen, die zich tijdens de evacuatie hadden weten te "drukken" en later per bus naar Ak. REICHENBACH zijn gezonden. Van het transport naar Kl. DACHAU, groot 432 man, hebben 240 dit kamp levend bereikt, 192 zijn onderweg overleden.

D. HET LOT VAN DE GEVANGENEN

1. Uit het voorafgaande blijkt, dat uit het Kl. GROSS-ROSEN-complex geëvacueerde gevangenen zijn terecht gekomen in BERGEN-BELSEN, Kl. BUCHENWALD, Kl. DACHAU, Kl. FLOSSENBUERG, Kl. MAUTHAUSEN, Kl. MITTELBAU en Kl. NEUENGAMME (Ak. PORTA WESTFALICA). De namen van degenen, die Kl. BUCHENWALD op 7.3.45, Kl. DACHAU op 28.2.45, Kl. FLOSSENBUERG op 5-9.3.45 en Kl. MAUTHAUSEN op 15.2.45 bereikten, zijn bekend.

De namen dearentegen van degenen, die in BERGEN-BELSEN op 15.2.45, Kl. BUCHENWALD op 4.4.45, Kl. MITTELBAU op 26.3.45 of Kl. NEUENGAMME (Ak. PORTA WESTFALICA) op 3.3.45 terecht kwamen, zijn niet bekend.

2. a) VROUWEN

Onder verwijzing naar het sub. C/4 vermelde mag, wat de geëvacueerde vrouwen betreft, wel worden verondersteld, dat de meeste nog niet teruggekeerden de resp. plaatsen van bestemming nooit bereikten.

In het algemeen zal dus van nog niet teruggekeerde vrouwen, van wie vaststaat of verondersteld mag worden:

dat zij uit het Kl. GROSS-ROSEN-complex zijn geëvacueerd,

dat zij niet officieel in Kl. FLOSSENBUERG zijn geregistreerd, noch na aankomst te BERGEN-BELSEN of Ak. PORTA WESTFALICA zijn gesignaleerd,

dat zij geen reden hadden om, indien nog in leven, niet naar Nederland terug te keren,

dat niet bekend is, op welke bepaalde datum en/of in welke bepaalde plaats zij tijdens de evacuatie zijn overleden,

met aan zekerheid grenzende waarschijnlijkheid moeten worden aangenomen, dat zij zijn overleden tijdens een der evacuatie-tochten van het Kl. GROSS-ROSEN-complex in Westelijke richting en wel niet eerder dan op 1.2.45 en uiterlijk op 15.3.45 (laatste datum, waarop een geëvacueerde groep vrouwen een bestemming bereikte) in Polen of Duitsland.

b) MANNEN

Van niet teruggekeerde mannen, van wie vaststaat of verondersteld mag worden:

dat zij uit het Kl. GROSS-ROSEN-complex zijn geëvacueerd,

dat zij niet in Kl. BUCHENWALD, Kl. DACHAU, Kl. FLOSSENBUERG of Kl. MAUTHAUSEN zijn terecht gekomen, of zijn gesignaleerd in BERGEN-BELSEN of Kl. MITTELBAU,

dat zij geen reden hadden om, indien nog in leven, niet naar Nederland terug te keren,

dat niet bekend is, op welke bepaalde datum en/of in welke bepaalde plaats zij zijn overleden tijdens de evacuatie,

moet met aan zekerheid grenzende waarschijnlijkheid worden aangenomen, dat zij zijn overleden tijdens een der evacuatietochten van het Kl. GROSS-ROSEN-complex in Westelijke richting en wel niet eerder dan op 1.2.45 en uiterlijk op 4.4.45 (laatste datum, waarop een geëvacueerde groep mannen een bestemming bereikte) in Polen, Oostenrijk of Duitsland

Opmerking

Blijkt echter uit een verklaring, dat een niet teruggekeerde een bepaald evacuatietransport heeft medegemaakt en zijn er geen aanwijzingen, dat hij of zij de plaats van bestemming heeft bereikt, dan dient de datum van aankomst van het evacuatietransport ter bestemming te worden aangenomen als uiterlijke datum van de periode, waarin betrokkene moet zijn overleden en de plaats van overlijden nader te worden gepreciseerd (b.v. tijdens de evacuatietocht van Ak. BUNZLAU naar Kl. MITTELBAU en wel niet eerder dan op 10.2.45 en uiterlijk op 26.3.45.

c) VROUWEN en MANNEN

Voor de niet teruggekeerde niet-geëvacueerde gevangenen van het Kl. GROSS-ROSEN - complex zal individueel en uit de beschikbare gegevens de meest aanvaardbare conclusie, hun lot aangaande, bepaald dienen te worden.

Kl. MAUTHAUSEN - complex

A. BINNENKOMENDE TRANSPORTEN

TABEL XIX

vertrek	kamp	aankomst	kamp	gev.nrs.
1.11.44	AU(vrouwen)	3.11.44	Ak.LEN- ZING	469-962
18. 1.45	"	25. 1.45	MA	116501-122225
"	"	28. 1.45	"	122571-123557
"	"	29. 1.45	"	123600-124671
"	"	30. 1.45	"	124773-125089
"	"	2. 2.45	"	125155-125688
- 2.45	GR	15. 2.45	"	127395-130085
14. 2.45	SA	16. 2.45	"	130150-132638
24. 2.45	"	26. 2.45	"	133600-135054
26. 2.45	"	28. 2.45	"	138399-138555
15. 4.45	Ak.FREIBERG (odo FL) (vrouwen)	29. 4.45	"	onbekend
"	Ak.VENUS- BERG (odo FL) (vrouwen)	"	"	"

1. Het transport aankomst 3.11.44 te Ak.LENZING bestond hoofdzakelijk uit verpleegsters en vrouwelijk ziekenhuispersoneel. Aan de vrouwelijke gevangenen werden aparte gevangennummers uitgereikt. Vele zieke en zwakke vrouwen van het Kl. MAUTHAUSEN-complex (o.a. van Ak.LENZING) zijn op 17.3.45 via het Moederkamp naar BERGEN-BELSEN afgevoerd. De nog overlevenden van Ak.LENZING zijn op 5.5.45 ter plaatse bevrijd.
2. De meeste Joodse mannelijke gevangenen, die op of na 25.1.45 te Kl.MAUTHAUSEN zijn binnengekomen, hebben tot de bevrijding het complex niet meer verlaten. Zij zijn, hetzij in de zg. "Steinbruch" v.h. Moederkamp, hetzij in diverse commando's

tewerkgesteld o.a. Ak.AMSTETTEN, Ak.GUSEN, Ak.SCHLIER, Ak."SOLVAY"/EBENSEE, Ak."QUARZ"/MELK, Ak.WELS, Ak."ZEMENT"/EBENSEE.

B. NORMALE UITGAANDE TRANSPORTEN

TABEL XX

3.2.45	naar	Ak.MUEHLENBERG (edo Kl.FEUENGAMME)
23.2.45	"	Ak.GROEDITZ (edo Kl.FLOSSENBUERG)
17.3.45	"	BERGEN-BELSEN

- 1) Tot de transporten naar Ak.MUEHLENBERG en Ak.GROEDITZ hebben, voor zover bekend, uitsluitend gevangenen van Ak.GUSEN behoord.
- 2) Opgemerkt dient te worden, dat de gevangenen die op 23.2.45 zijn afgevoerd, oorspronkelijk naar Kl.MITTELBAU gezonden zouden worden. In het Nummerboek van Kl.MAUTHAUSEN vindt men ook de aantekening "Kl.MITTELBAU 23.2.45". Uit de Kl.FLOSSENBUERG administratie blijkt echter, dat deze afgevoerde gevangenen op 25.2.45 in Ak.GROEDITZ (edo van Kl.FLOSSENBUERG) zijn terecht gekomen.

C. EVACUATIE-TRANSPORTEN

Uit het Kl.MAUTHAUSEN-complex vonden geen evacuatieplaats.

D. HET LOT VAN DE GEVANGENEN

1. Aan de hand van de teruggevonden documenten van Kl.MAUTHAUSEN (o.a. de gevangennummer- en dodenboeken) kan zowel voor de vrouwen als voor de mannen uit de gev.no.boeken worden vastgesteld, of zij met een der sub B vermelde transporten van het Kl.MAUTHAUSEN-complex zijn afgevoerd.

Op lijst R 2087 (Afd. C. Documentatie van dit Bureau) treft men onder de gevangennummers 469 - 959 alle namen van de vrouwen, die deel uitmaakten van het transport Kl.AUSCHWITZ naar Ak.LENZING met of zonder aantekening "17.3.45 BERGEN-BELSEN", dus ook de namen van eventueel uit Nederland gedeporteerde vrouwen van vreemde nationaliteit aan. Ook van de mannen zijn fotocopies aanwezig van de sub A genoemde gevangennummerseries. Is er dus een aanwijzing (b.v. getuigeverklaring), dat een uit Nederland gedeporteerde gevangene in Kl.MAUTEHAUSEN kan zijn terecht gekomen met een der sub A genoemde transporten en is zijn naam niet opgenomen in een der betreffende werkrapporten, dan kunnen de fotocopies alsnog ter controle worden geraadpleegd.

2. De dodenboeken van het Kl.MAUTEHAUSEN-complex zijn wel is waar bijgehouden tot en met 29.4.45, doch dit geldt alleen voor wat betreft de in het "Moederkamp" overleden gevangenen. Het verscheiden van b.v. in de commando's overleden gevangenen is niet tot en met 29.4.45 bijgehouden in de registers. Zo vonden de laatste uitboekingen van doden van diverse buitencommando's op een vroegere datum plaats b.v. Ak.GUSEN op 25.4.45, Ak. "SOLVAY"/EBENSEE en Ak. "ZEMENT"/EBENSEE op 22.4.45, Ak."QUARZ"/MELK en Ak.WELS op 13.4.45.
3. Hoewel de nog overlevende gevangenen van het Kl. MAUTEHAUSEN-complex in de periode 3 t/m 5.5.45 zijn bevrijd, vond - volgens getuigeverklaringen - pas omstreeks 10.5.45 een enigszins behoorlijke herregistratie plaats. Voor zover bekend, werden bevrijde zieke en zwakke gevangenen verpleegd door het 130 en 131ste "Evacuation Hospital (U.S.A.)" en zo nodig later opgenomen in een ziekenhuis te LINZ, RAVENSBURG of CHALONS s.Marne.

4. VROUWEN EN MANNEN

Gelet op het voorgaande zal, in het algemeen, voor niet teruggekeerde vermisten, van wie vaststaat:

dat zij in het Kl. MAUTHAUSEN-complex zijn terecht gekomen,

dat zij niet naar een ander kamp of concentratiekamp zijn afgevoerd,

dat zij niet meer zijn gesignaleerd na het ophouden van de officiële registratie van mutaties,

dat zij geen reden hadden om, indien in leven, niet naar Nederland terug te keren,

met aan zekerheid grenzende waarschijnlijkheid moeten worden aangenomen, dat zij in Oostenrijk zijn overleden en wel niet eerder dan op de datum, waarop de officiële registratie van mutaties ophield (zie sub D/2) en uiterlijk op 10.5.45 (datum van herregistratie).

5. Voor de niet teruggekeerden van het Kl. MAUTHAUSEN-complex na 10.5.45 gesignaleerd, zal individueel en uit de beschikbare gegevens de meest aanvaardbare conclusie, hun lot aangaande, bepaald dienen te worden.
-

Kl. MITTELBAU/"DORA" - complex

In tegenstelling met andere concentratiekampen b.v. Kl. BUCHENWALD, Kl. DACHAU, Kl. FLOSSENBERG enz. zijn van Kl. MITTELBAU nagenoeg geen officiële documenten zoals "Haftlingspersonalkarten", transportlijsten, enz. teruggevonden. Teneinde enigszins aan dit gebrek aan officiële stukken tegemoet te komen, heeft de International Tracing Service te AROLSEN een z.g. gevangennummerboek samengesteld van de nrs 100001 t/m 121584 en achter de nummers de namen ingevuld, die voorkomen op de aanwezige stukken betreffende gevangenen van het Kl. MITTELBAU-complex. Deze gegevens zijn ontleend aan de "Revieraufnahme Haftlingskran-kenbau", aan "Kommandoblaetter" enz. Dit document, waarvan een copie bij het Informatiebureau in bruik-leen is geweest, bevat o.a. 85% van de namen van de gevangenen, die deel uitmaakten van het evacuatie-transport, dat uit Kl. AUSCHWITZ op 29.1 - 4.2.45 in diverse groepen in Kl. MITTELBAU aankwam. Tot dit transport hebben vele uit Nederland gedeporteerde Joodse gevangenen behoord.

A. BINNENKOMENDE TRANSPORTEN

TABEL XXI

vertrek kamp	aankomst	kamp	gev.no.serie
18.1.45 AU	29.1 - 4.2.45	MI	106000-109310
18.1.45 " via Ak.	11.2.45	"	109310-109360
- ADORF (odo MI)			
10.2.45 Ak. BUNZLAU (odo GR)	26.3.45	"	onbekend

1. Wat de gevangennummers van Kl.MITTELBAU betreft, dient het volgende te worden opgemerkt. Toen Ak."DORA"/NORDHAUSEN, oorspronkelijk een commando van Kl.BUCHENWALD, op 28.10.44 een zelfstandig kamp werd onder de naam Kl.MITTELBAU/"DORA", behielden de gevangenen, die zich op dat ogenblik in "DORA" bevonden, hun oude Kl.BUCHENWALD nummers. Hetzelfde geldt voor gevangenen van diverse andere oud-commando's van Kl.BUCHENWALD, die overgingen naar het Kl.MITTELBAU-complex (b.v. Ak."ANHYDRIT"/HARZUNGEN, Ak.ELLRICH enz). Gevangenen echter, die na 28.10.44 het nieuwe complex bereikten, ontvingen Kl.MITTELBAU-nummers, beginnende bij no.100.000.
2. Uit de aanwezige documenten en getuigeverklaringen blijkt, dat de "gezonde" Joodse gevangenen na aankomst te Kl.MITTELBAU/"DORA" met een der sub A genoemde transporten voor het merendeel zijn doorgezonden naar Ak.ELLRICH (cdo van Kl.MI). De zieke gevangenen zijn in de "Krankenbau" van het Moederkamp opgenomen.

B. NORMALE UITGAANDE TRANSPORTEN

Er zijn geen aanwijzingen voorhanden, dat uit Nederland gedeporteerde Joodse gevangenen in 1945 het Kl.MITTELBAU-complex met een normaal transport hebben verlaten.

C. EVACUATIE-TRANSPORTEN

I. Kl.MITTELBAU/"DORA" (Moederkamp)

5.4.45 naar BERGEN-BELSEN

1. Met bovenvermeld transport zijn zieken en zwakken van de Krankenbau en diverse commando's (o.a. Ak.ELLRICH) afgevoerd.
2. De andere evacuatie-transporten uit het Moederkamp o.a. naar Kl.RAVENSBRUECK vallen buiten het kader van dit werkrapport. Het is n.l. niet bekend, dat Joodse gevangenen hiertoe hebben behoord.

II. Ak.ELLRICH (commando)

Joodse gevangenen van dit commando zijn met een der volgende transporten geëvacueerd:

6.4.45 naar BERGEN-BELSEN (zieken en zwakken)
aankomst 10.4.45 (zie ook hierboven sub C/I)

8.4.45 naar Kl.SACHSENHAUSEN ("gezonden")
aankomst 16.4.45.

De gevangenen, die naar het Kl.SACHSENHAUSEN-complex zijn afgevoerd, hebben de tocht te voet afgelegd. Velen zijn onderweg bezwaken.

D. HET LOT VAN DE GEVANGENEN

1. Zoals reeds vermeld, zijn niet alle namen van de gevangenen bekend, die het Kl.MITTELBAU-complex bereikten met een der sub A genoemde transporten.
Blijkt alleen uit een getuigeverklaring, dat een nog niet teruggekeerde tot een der genoemde transporten heeft behoord, dan dient voor alle zekerheid zo mogelijk nagegaan te worden, of inderdaad de verklarende dit complex bereikte.
2. In het algemeen en bij gebrek aan tegenbewijzen zal naar aanleiding van het sub A/2 vermelde,

van nog niet teruggekeerde Joodse gevangenen, van wie vaststaat of verondersteld mag worden, dat zij het Kl.MITTELBAU-complex bereikten, moeten worden aangenomen, dat zij, hetzij in de "Krankenbau" van het Moederkamp zijn opgenomen, hetzij naar Ak.ELLRICH zijn gezonden.

3. De "Revieraufnahme Haeflingskrankenbau" van het Moederkamp is bijgehouden tot en met 4.4.45. Ook de zieken van Ak.ELLRICH werden tot vlak voor de ontruiming van dit commando naar de "Krankenbau" gezonden. Het merendeel der zieken van de "Krankenbau" is op 8.4.45 afgevoerd naar BERGEN-BELSEN. De achtergebleven gevangenen van de "Krankenbau" zijn op 11.4.45 bevrijd.
4. Wat de gevangenen van Ak.ELLRICH betreft, kan worden vermeld:

dat in de regel niet kon worden bepaald, of een niet teruggekeerde bij de ontruiming als ziek of zwak naar BERGEN-BELSEN, dan wel als "gezond" naar Kl.SACHSENHAUSEN is geëvacueerd,

dat uit hetgeen in het hoofdstuk BERGEN-BELSEN sub D/2 is vermeld omtrent het lot van niet teruggekeerden van dit kamp, onder bepaalde voorwaarden 31.5.45 als uiterste datum van overlijden is vastgesteld,

dat de gevangenen, die Kl.SACHSENHAUSEN bereikten in Ak.HEINDEL zijn terecht gekomen. De nog overlevenden van dit commando zijn, hetzij op 20 en 21.4.45 geëvacueerd, richting LUEBECK (namenlijst aanwezig), hetzij op 22.4.45 ter plaatse bevrijd (namenlijst bevrijden Kl.SACHSENHAUSEN eveneens aanwezig)

Resumerend moet dus in het algemeen van niet teruggekeerde Joodse gevangenen, van wie vaststaat of verondersteld mag worden:

dat zij het Kl.MITTELBAU-complex bereikten en in Ak.ELLRICH terecht kwamen,

dat zij niet in de "Krankenbau" van het Moederkamp zijn opgenomen,

dat niet bekend is, op welke bepaalde datum zij in het Kl.MITTELBAU-complex of tijdens de evacuatie naar of na aankomst te BERGEN-BELSEN of Kl.SACHSENHAUSEN zijn overleden,

dat zij geen reden hadden om, indien nog in leven, niet naar Nederland terug te keren,

met aan zekerheid grenzende waarschijnlijkheid worden aangenomen, dat zij zijn overleden in Duitsland en wel niet eerder dan op 8.4.45 en uiterlijk op 31.5.45.

4. Voor niet teruggekeerden echter, van wie vaststaat of verondersteld mag worden, dat zij het Kl.MITTELBAU-complex bereikten, doch van wie tevens mag worden aangenomen:

dat zij in de "Krankenbau" van het Moederkamp
zijn opgenomen,

of

dat zij inderdaad na de ontruiming van Ak.
ELLRICH in een der kampen BERGEN-BELSEN of
Kl.SACHSENHAUSEN zijn gesignaleerd,

of

dat zij noch in de "Krankenbau" noch in
Ak.ELLRICH, doch elders zijn terecht gekomen,
b.v. in een ander commando (uitzonderingen),

of

dat zij na 8.4.45 in het Kl.MITTELBAU-complex
zijn gesignaleerd,

dient individueel en uit beschikbare gegevens de
meest aanvaardbare conclusie, hun lot aangaande,
te worden bepaald.

Kl. NATZWEILER - complex

A. BINNENKOMENDE TRANSPORTEN

De namen van de gevangenen, die met een der ondervermelde transporten naar het Kl. NATZWEILER-complex zijn afgevoerd, zijn hetzij in de teruggevonden administratie van dit complex, hetzij in die van Kl. BUCHENWALD of Kl. FLOSSENBUERG terug te vinden.

TABEL XXII

vertrek	kamp	aankomst	kamp	gev.no.serie
13.11.44	ST	16.11.44	Ak. HAILFINGEN	40448-41047 ✓
19.11.44	"	21.11.44	Ak. ECHTER-DINGEN	42904-43503 ✓
12. 3.45	BU	18. 3.45	"WUESTE"-com-mando's	Kl. BU.nrs
16. 3.45	FL	..48. 3.45	Ak. LEONBERG	Kl. FL.nrs

1. Zoals uit bovenstaande tabel blijkt, zijn, in tegenstelling met andere concentratiekamp-complexen geen gevangenen in het "Moederkamp" terecht gekomen, doch uitsluitend in commando's. Dit is een gevolg van het feit, dat het eigenlijke "Moederkamp" Kl. NATZWEILER (oorspronkelijk STRUTHOF, niet te verwarren met STUTTHOF) in November 1944 werd geliquideerd. De gevangenen van het Moederkamp zijn toen hetzij naar commando's van Kl. NATZWEILER, hetzij naar andere concentratiekampen afgevoerd, terwijl de kampadministratie op 23.11.44 naar BINAU/Neckar werd overgebracht. Kl. NATZWEILER gev. nrs. zijn maar uitgereikt tot de serie 44600. Gevangenen, die na 23.11.44 in commando's van Kl. NATZWEILER zijn terecht gekomen, behielden hun oude gevangenummers van het kamp van herkomst.

2. De gevangenen van Ak. HAILFINGEN werkten op het nabij gelegen vliegveld TAILFINGEN. Zieken en zwakken werden overgebracht naar Ak. VAHINGEN, eveneens een commando van Kl. NATZWEILER en ingericht als hospitaal-kamp. De bezetting is in April 1945 naar Kl. DACHAU geëvacueerd.
3. De zieken en zwakken van Ak. ECHTERDINGEN - eveneens een vliegveld - werden ook naar Ak. VAHINGEN overgebracht. Bij de ontruiming van Ak. ECHTERDINGEN op 20.1.45 zijn de "gezonden" naar het Kl. BUCHENWALD-complex en de "zwakken" naar BERGEN-BELSEN afgevoerd. De mutaties van Ak. ECHTERDINGEN zijn in het Kl. NATZWEILER-nummerboek bijgehouden tot de ontruiming. De doden zijn te BERNHAUSEN geregistreerd.
4. Teneinde de productie van ruwe olie in de bitumineuze streek, gelegen tussen DAUTMERGEN - ERZINGEN - SCHOERZINGEN enz. te gespoedigen, ontstond in 1943 het z.g. project "WUESTE". Tot de "WUESTE"-groep behoorden o.a. de commando's Ak. BISINGEN, Ak. DAUTMERGEN, Ak. DORMETTINGEN, Ak. SCHOEMBERG, waar gevangenen van het transport uit Kl. BUCHENWALD zijn terecht gekomen. Vóór de ontruiming van de "WUESTE"-groep zijn enkele gevangenen naar Ak. SPAHINGEN, eveneens een commando van Kl. NATZWEILER gezonden

De nog overlevende gevangenen van deze commando's zijn in April 1945 naar het DACHEAU-complex afgevoerd.

B. NORMALE UITGAANDE TRANSPORTEN

In de jaren 1944-45 vonden maar drie uitgaande transporten plaats, waarmede uit Nederland gedeporteerde Joodse gevangenen van het K1.NATZWEILER-complex zijn afgevoerd:

TABEL XXIII

20.1.45	naar	Ak.SIII/OHRDRUF	(odo van K1.BU)
20.1.45	"	BERGEN-BELSEN	
11.3.45	"	"	

Opmerking

Tot deze transporten hebben uitsluitend gevangenen van Ak.ECHTERDINGEN behoord.

C. EVACUATIE-TRANSPORTEN

a) Ak.HAILFINGEN

De gevangenen van dit commando zijn omstreeks 11.4.45 te REUTLINGEN toegevoegd aan het treintransport met gevangenen uit Ak.BISINGEN. Zij bereikten Ak.ALLACH op 14.4.45.

b) Ak.LEONBERG

De nog overlevende "gezonde" gevangenen van dit commando zijn op 22.3.45 naar Ak.MUEHLDOERF (odo K1.DA) geëvacueerd, aankomst 28.3.45.

Een groep zieken is op 11.3.45 naar BERGEN-BELSEN afgevoerd.

c9) Ak. SPAHINGEN

Het laatste treintransport uit Ak. SPAHINGEN d.d. 21.4.45, waarmede Nederlandse en uit Nederland gedeporteerde gevangenen zijn geëvacueerd, is maar tot ULM gekomen, vanwaar de groep verder te voet ging. Ook de gevangenen van dit transport hebben Ak. ALLACH nooit bereikt, doch zijn in Zuidelijke richting afgedwaald. De nog overlevenden zijn op 27.4.45 te PFRONTEN en FUESSE bevrijd.

d) Ak. VAHINGEN

Van dit hospitaalkamp is bekend, dat 513 gevangenen naar Ak. ALLACH/DACHAU zijn geëvacueerd (aankomst 6 en 9.4.45), terwijl 251 gevangenen circa 30.4.45 ter plaatse zijn bevrijd. Nederlandse of uit Nederland gedeporteerde gevangenen hebben alleen tot het 6.4.45 transport behoord. Bij dit kamp werd een massagraf gevonden met ± 1500 lijen.

e) "WUESTE"-groep

Alle nog overlevende gevangenen van de commando's die tot deze groep behoorden (o.a. Ak. BISINGEN, Ak. DAUTMERGEN, Ak. DORMETTINGEN en Ak. SCHOEMBERG) zijn in April 1945, hetzij per trein, hetzij te voet naar Ak. ALLACH (cdo Kl. DACHAU) of richting Kl. DACHAU geëvacueerd. Nederlandse of uit Nederland gedeporteerde gevangenen maakten deel uit van een der sub f vermelde transporten.

f) RECAPITULATIE

TABEL XXIV

datum van vertrek t=per trein v=te voet	commando	plaats van aankomst	datum van aan- komst
7.4.45 (t)	Ak.BISINGEN	Ak.ALLACH (cdo DA)	12.4.45
11.4.45 (t)	"	"	14.4.45
10.4.45 (t)	Ak.DAUTMERGEN	"	12.4.45
18.4.45 (v)	"	a) ALTSHAUSEN b) WALDSEE	22.4.45 "
6.4.45 (t)	Ak.DORMET- TINGEN	Ak.ALLACH	12.4.45
11.4.45 (t)	Ak.HAILFINGEN	"	14.4.45
22.3.45 (t)	Ak.LEONBERG	Ak.MUEHLDOEF	28.3.45
7.4.45 (t)	Ak.SCHOEMBERG	Ak.ALLACH	12.4.45
21.4.45 (v)	Ak.SPAHINGEN	a) PFRONTEN b) FUESSE	27.4.45 "
2.4.45 (t)	Ak.VAIHINGEN	Ak.ALLACH	6.4.45

1. De namen van de gevangenen, die Ak.ALLACH (cdo Kl.DA) bereikten, zijn bekend.
2. De gevangenen van Ak.BISINGEN, Ak.DAUTMERGEN, Ak.DORMETTINGEN en Ak.SCHOEMBERG, die Ak.ALLACH op 12.4.45 bereikten, hebben van SCHOEMBERG af de route tezamen afgelegd.

D. HET LOT VAN DE GEVANGENEN

1. Ak.ECHTERDINGEN

- a) Uit hetgeen sub C is vermeld blijkt, dat de namen van de gevangenen van Ak.ECHTERDINGEN, die hetzij naar Ak.OHRDRUF/SIII (cdo Kl.BU), hetzij naar BERGEN-BELSEN zijn afgevoerd, bekend zijn.

- b) Verder valt uit officiële documenten op te maken, dat de nog overlevende, niet naar KL.BUCHENWALD of BERGEN-BELSEN afgevoerde gevangenen van Ak.ECHTERDINGEN zich op 20.1.45 als zieken te Ak.VAIHINGEN bevonden (zie verder Ak.VAIHINGEN).

2. Ak.VAIHINGEN

- a) Uit het sub C/d vermelde blijkt, dat een deel van de uit Nederland gedeporteerde Joodse gevangenen van dit commando op 2.4.45 naar Ak.ALLACH (cdo Kl.DA) is geëvacueerd. De namen van de gevangenen, die Ak.ALLACH op 6.4.45 bereikten, zijn bekend. De rest is niet geëvacueerd, doch in het kamp gebleven.
- b) Het "Krankenbuch" van Ak.VAIHINGEN is bijgehouden tot 21.4.45, terwijl de bezetting van het kamp omstreeks 30.4.45 ter plaatse is bevrijd.
- c) Gelet op het voorafgaande zal dus van niet teruggekeerden van Ak.VAIHINGEN, van wie vaststaat of verondersteld mag worden:

dat zij niet in Ak.ALLACH zijn aangekomen,

dat zij geen reden hadden om, indien nog in leven, niet naar Nederland terug te keren,

dat niet bekend is, op welke bepaalde datum en/of in een bepaalde plaats zij tijdens de evacuatie zijn overleden,

dat zij niet na 30.4.45 te VAIHINGEN zijn
gesignaleerd,

met aan zekerheid grenzende waarschijnlijkheid
moeten worden aangenomen, dat zij zijn overleden
te Ak.VAIHINGEN of tijdens de evacuatietocht naar
Ak.ALLACH en wel niet eerder dan op 21.4.45 en
uiterlijk op 30.4.45.

3. Ak. HAILFINGEN

Gelet op het feit, dat zieken en zwakken van dit
commando eveneens in Ak.VAIHINGEN terecht kwamen,
zal voor het lot van niet teruggekeerden van dit
kamp en indien zij niet in Ak.ALLACH zijn terecht
gekomen, noch bekend is, dat zij op een bepaalde
datum en/of in een bepaalde plaats tijdens de eva-
cuatietocht zijn overleden, dezelfde conclusie moe-
ten worden aangenomen als voor de niet terug ge-
keerden van Ak.VAIHINGEN (zie verder sub D/2).

4. "WUESTE-groep" (Ak.BISINGEN, Ak.DAUTMERGEN,
Ak.DORMETTINGEN en Ak.SCHOEMBERG)

a) Door het ontbreken van officiële gegevens
kan in de regel niet worden bepaald, in welk
commando van de WUESTE-groep een zekere niet
teruggekeerde het laatst verbleef, terwijl
wel bekend is, dat gevangenen in de periode
Maart-April 1945 wel eens van commando
veranderden.

b) Gelet op het voorafgaande zal dus in het
algemeen van niet teruggekeerden van deze
groep, van wie vaststaat of verondersteld mag
worden:

dat zij in het Kl.NATZWEILER-complex zijn
terecht gekomen,

dat zij zijn geëvacueerd,

dat zij niet in Ak.ALLACH (edo Kl.DA) zijn terecht gekomen,

dat zij geen reden hadden om, indien nog in leven, niet naar Nederland terug te keren,

dat niet bekend is, op welke bepaalde datum en/of in welke bepaalde plaats zij tijdens een der evacuatietochten zijn overleden, noch na eventuele aankomst te ALTSHAUSEN, FUESSE, PFRONTEN of WALDSEE zijn gesignaleerd,

met aan zekerheid grenzende waarschijnlijkheid moeten worden aangenomen, dat zij zijn overleden in Duitsland en wel niet eerder dan op 6.4.45 en uiterlijk op 28.4.45 (laatste datum, waarop een uit het Kl.NATZWEILER-complex geëvacueerde groep een bestemming bereikte).

5. Ak.SPAHINGEN

Voor niet teruggekeerden van dit kamp geldt het sub 4 vermelde.

6. Ak.LEONBERG

Voor niet teruggekeerden van dit kamp kan, - indien zij Ak.MUEHLDOEF niet bereikten, de uiterste datum, waarop het overlijden kan hebben plaats gevonden, worden teruggebracht op 28.3.45.

7. Voor niet teruggekeerden, van wie aangenomen mag worden, dat zij na 30.4.45 te VAIHINGEN zijn gesignaleerd of tot de groep behoorden, die op 22.4.45 te ALTSHAUSEN en WALDSEE of op 27.4.45 te PFRONTEN of FUESSE werden bevrijd, zal de meest aanvaardbare conclusie, hun lot aangaande, dienen te worden bepaald.

8. Voor het lot van niet teruggekeerden, van wie vaststaat, dat zij in het Kl.BUCHENWALD, BERGEN-BELSEN of Kl.DACHAU-complex terecht kwamen, wordt verwezen naar de hoofdstukken betreffende deze kampen.

Kl. NEUENGAMME - complex

A. BINNENKOMENDE TRANSPORTEN

Van de hieronder vermelde transporten zijn zo goed als geen documenten teruggevonden; de beschikbare gegevens en de namen van hen, die tot deze transporten hebben behoord, moesten worden ontleend aan verklaringen van teruggekeerden en aan de Kl. MAUTHAUSEN administratie.

TABEL XXV

vertrek	kamp	aankomst	kamp	gev.no.
				serie
17.11.44	BB (vrouwen)	18.11.44	Ak. FALLERS- LEBEN	
5.12.44	" "	6.12.44	Ak. BEENDORF	
5.12.44	" "	6.12.44	Kl. NEUEN- GAMME	68975-68977
3. 2.45	Ak. GUSEN (cdo MA)	5. 2.45	Ak. MUEHLEN- BERG	
24. 2.45	BB	26. 2.45	Ak. BREMEN- FARGE	72210-72600
18. 2.45	Ak. LANGEN- BIELAU (cdo GR) (vrouwen)	3. 3.45	Ak. PORTA- WESTFALICA	

Opmerkingen

- 1) Tot de vrouwen-transporten uit BERGEN-BELSEN aankomsten 18.11 en 6.12.44 hebben uitsluitend "gezonde" vrouwen behoord uit het z.g. Stern-lager.
Tot de mannen-transporten uit BERGEN-BELSEN, aankomst 6.12.44 in het Moederkamp, hebben 3 uit Nederland gedeporteerde Joodse gevangenen behoord, wier lot bekend is.

- 2) Teruggekeerden, die op 3.2.45 uit Ak.GUSEN zijn afgevoerd, verklaren in de regel, dat zij in HANNOVER zijn terecht gekomen. MUEHLENBERG ligt echter in de omgeving van HANNOVER. Er waren twee kampen in MUEHLENBERG n.l. een "Schutzhaeftlinglager" en een "Juden-lager". De gevangenen werkten voor de "HANOMAG" Werke/HANNOVER.
- 3) Tot het transport uit BERGEN-BELSEN, aankomst 26.2.45, heeft maar één Joodse gevangene behoord, die is gerepatrieerd.

B. NORMALE UITGAANDE TRANSPORTEN

Gevangenen van de sub.A genoemde transporten hebben het Kl.NEUENGAMME-complex niet meer verlaten met normale transporten.

C. EVACUATIE-TRANSPORTEN

a) Ak.BEENDORF

De bezetting van Ak.BEENDORF (vrouwen en mannen) is op 18.4.45 naar LUDWIGSLUST geëvacueerd, aankomst 22.4.45. Hier zijn de mannen achtergebleven in Ak.WOEBBELIN (cd6 van Kl.NEUENGAMME). De vrouwen zijn doorgezonden naar Ak.EIDELSTEDT/HAMBURG (cd6 van Kl.NEUENGAMME), alwaar zij op 1.5.45 aankwamen en op dezelfde dag werden bevrijd.

Vrouwen, o.a. afkomstig uit Nederland, zijn vervolgens via Zweden gerepatrieerd.

b) Ak. FALLERSLEBEN

De nog overlevende vrouwelijke gevangenen van dit kamp zijn op 8.4.45 geëvacueerd naar Ak. SALZWEDEL en aldaar op 14.4.45 bevrijd.

c) Ak. MUEHLENBERG

De nog overlevende Joodse gevangenen van dit kamp zijn evenals de "Schutzhaeftlinge" op 5.4.45 naar BERGEN-BELSEN geëvacueerd.

d) AL. PORTA-WESTFALICA

De nog overlevende vrouwen van dit commando zijn op 1.4.45 hetzij naar Ak. BEENDORF hetzij naar Ak. FALLERSLEBEN geëvacueerd. Voor verdere routes zie hetgeen hierboven sub a en b is vermeld.

D. HET LOT VAN DE GEVANGENEN

1) Vrouwen

Er zijn geen officiële documenten teruggevonden, vermeldende de namen van de gevangenen, die tot de sub A genoemde vrouwen-transporten hebben behoord. Alleen uit getuigeverklaringen kan dus vastgesteld worden, of een niet teruggekeerde in Ak. BEENDORF, Ak. FALLERSLEBEN of Ak. PORTA-WESTFALICA is terecht gekomen, in een van deze commando's is overleden, de evacuatie heeft meegemaakt, enz. Voor de niet teruggekeerden, van wie vaststaat of verondersteld mag worden, dat zij een der voornoemde kampen hebben bereikt, zal individueel en uit de beschikbare gegevens de meest aanvaardbare conclusie, hun lot aangaande, dienen te worden bepaald.

2) Mannen

De namen van de enen, die van Ak.GUSEN naar Ak.MUEHLENBERG zijn afgevoerd, zijn wel bekend. In het algemeen zal van niet teruggekeerden, van wie vaststaat of verondersteld mag worden:

dat zij naar Ak.MUEHLENBERG zijn afgevoerd,

dat zij niet zijn overleden, hetzij te Ak.MUEHLENBERG, hetzij tijdens de evacuatie naar BERGEN-BELSEN,

dat zij geen reden hadden om, indien nog in leven, niet naar Nederland terug te keren,

met aan zekerheid grenzende waarschijnlijkheid moeten worden aangenomen, dat zij BERGEN-BELSEN hebben bereikt (zie verder hoofdstuk BERGEN-BELSEN, sub D).

Kl. RAVENSBRUECK - complex

Door het nagenoeg ontbreken van officiële documenten (Haeftlingspersonalkarte, transportlijsten enz.) van Kl. RAVENSBRUECK, kon alleen aan de hand van getuige-verklaringen en officieuze stukken worden vastgesteld, of een bepaalde gevangene dit kamp bereikte met een der hieronder sub A genoemde transporten. Wel zijn uitvoerige namenlijsten teruggevonden van te RAVENSBRUECK overleden of naar Ak. MALCHOW afgevoerde vrouwen, terwijl ook door teruggekeerden lijsten zijn samengesteld van de op 24.4.45 bevrijde en naar Zweden geëvacueerde gevangenen.

A. BINNENKOMENDE TRANSPORTEN

TABEL XXVI

vertrek kamp	aankomst kamp	gev.no.serie
1. 8.44 AU (vrouwen)	3. 8.44 RA	onbekend
24.10.44 " "	26.10.44 "	"
19.12.44 BB "	21.12.44 "	"
19. 1.45 AU "	29. 1.45 "	99200-103981 ✓

1. Het transport uit Kl. AUSCHWITZ, aankomst 3.8.44, bestond uitsluitend uit de nog overlevende zigeunerinnen van het Zigeunerkamp te BIRKENAU. De meesten zijn op 30.8.44 weer afgevoerd naar Ak. WOLKENBURG (cdo van Kl. FLOSSENBUERG).
2. Het merendeel van de vrouwen van het transport Kl. AUSCHWITZ, aankomst 29.1.45, is eind Februari 1945 doorgezonden naar Ak. MALCHOW, Ak. NEUSTADT-GLEWE of Ak. RECHLIN.
3. De vrouwen van Ak. RECHLIN zijn op ± 15.4.45 naar het Moederkamp teruggezonden.
4. De vrouwen van het Moederkamp zijn op 24.4.45, die van Ak. NEUSTADT op 3.5.45 ter plaatse bevrijd.

5. De gevangenen van Ak.MALCHOW daarentegen zijn op 1.5.45 richting NEUSTADT-GLEWE geëvacueerd (zie sub C).

B. NORMALE UITGAANDE TRANSPORTEN

TABEL XXVII

30.	8.44	naar	Ak.WOLKENBURG (cdo FL) (vrouwen).
1.	12.44	"	Ak.LEIPZIG (cdo BU) (vrouwen)
15.	2.45	"	Ak.PENIG (cdo BU) (vrouwen)
1.	3.45	"	BERGEN-BELSEN (vrouwen)
1.	4.45	"	Ak.TAUCHA. (cdo BU) (vrouwen)

1. Met het transport naar Ak.WOLKENBURG werden uitsluitend zigeunerinnen van het 3.8.44 transport uit Kl.AUSCHWITZ weer afgevoerd. De namen van de afgevoerde gevangenen, die Ak.WOLKENBURG bereikten, vindt men terug in de Kl.FLOSSENBUERG-administratie.
2. Naar BERGEN-BELSEN zijn zwakken van het Moederkamp en commando's afgevoerd.
3. Tot het transport naar Ak.TAUCHA hebben voor zover bekend uitsluitend vrouwen van Ak.MALCHOW behoord.

C. EVACUATIE-TRANSPORTEN

Ak.MALCHOW

De gevangenen van dit vrouwenkamp zijn op 1.5.45 in 2 groepen geëvacueerd. Een groep bereikte NEUSTADT-GLEWE (niet KLEVE!) op 3.5.45, op welke datum zij werden bevrijd, de tweede groep kwam maar tot LUEBZ, alwaar zij op 2.5.45 eveneens werden bevrijd.

D. HET LOT VAN DE GEVANGENEN (vrouwen)

1. Zoals reeds vermeld, zal alleen uit getuigeverklaringen en officieuze namenlijsten kunnen worden vastgesteld of een niet teruggekeerde dit kamp bereikte.
2. In het algemeen zal van niet teruggekeerden, van wie vaststaat of verondersteld mag worden:

dat zij het Kl.RAVENSBRUECK-complex bereikten,

dat zij niet in Ak.MALCHOW of Ak.NEUSTADT zijn gesignaleerd,

dat zij niet zijn afgevoerd naar BERGEN-BELSEN, Ak.TAUCHA (cdo BU) of Ak.WOLKENBURG (cdo FL),

dat zij geen reden hadden om, indien nog in leven, niet naar Nederland terug te keren,

dat niet bekend is, op welke bepaalde datum zij hetzij in het Moederkamp, hetzij in Ak.RECHLIN zijn overleden, noch na 24.4.45 (datum van bevrijding) zijn gesignaleerd,

met aan zekerheid grenzende waarschijnlijkheid moeten worden aangenomen, dat zij te Kl.RAVENSBRUECK zijn overleden en wel uiterlijk 24.4.45

3. Ak.MALCHOW en Ak.NEUSTADT-GLEWE

Voor niet teruggekeerden, van wie vaststaat of verondersteld mag worden:

dat zij in een van deze commando's zijn geweest,

dat zij niet naar Ak.TAUCHA (cdo BU) of BERGEN-BELSEN zijn afgevoerd,

dat zij geen reden hadden om, indien nog in leven, niet naar Nederland terug te keren,

dat niet bekend is, op welke bepaalde datum zij in Ak.MALCHOW of Ak.NEUSTADT zijn overleden,

dat zij niet na 3.5.45 zijn gesignaleerd,

met aan zekerheid grenzende waarschijnlijkheid moeten worden aangenomen, dat zij in de omgeving van NEUSTADT zijn overleden en wel niet eerder dan op 1.3.45 en uiterlijk op 3.5.45

4. Voor het lot van niet teruggekeerden, van wie vaststaat, dat zij naar een ander kamp-complex zijn afgevoerd, wordt verwezen naar hetgeen sub D hieromtrent is vermeld in de betreffende hoofdstukken van de kampen van bestemming.
-

Kl.SACHSENHAUSEN - complex

Van het Kl.SACHSENHAUSEN-complex zijn nagenoeg geen officiële documenten teruggevonden, zodat alleen aan de hand van getuigeverklaringen, officieuze namenlijsten, gegevens teruggevonden in de administratie van andere concentratiekampen, enz. vastgesteld kan worden of een bepaalde gevangene in het Kl.SACHSENHAUSEN-complex is geweest.

A. BINNENKOMENDE TRANSPORTEN

TABEL XXVIII

vertrek kamp	aankomst kamp	gev.no.serie
24. 1.44 AU	26. 1.44 SA	75024-75235 ✓
3. 7.44 "	5. 7.44 Ak.SCHWARZ- HEIDE	85228-86166 ✓
26.10.44 "	28.10.44 SA	109325-111584 ✓
25.11.44 "	27.11.44 "	118044-118305 ✓
4.12.44 BB	6.12.44 "	119580-119754 ✓
19. 1.45 AU	24. 1.45 "	129571-129921 ✓
"	29. 1.45 "	130058-130784 ✓
"	2. 2.45 "	131001-132829 ✓
21. 2.45 BU	23. 2.45 "	134751-134794 ✓
8. 4.45 Ak.ELL- RICH (odo MI)	16. 4.45 Ak.HEIN- KEL	geen nos

1. Het transport uit Kl.AUSCHWITZ, aankomst 26.1.44 is het z.g."Valse munters"transport(zie blz.14)
2. Ak.SCHWARZHEIDE, gelegen bij SENFTENBERG, werd grotendeels bevolkt door Joodse gevangenen. Hier werkten circa 2000 man. In Februari 1945 zijn zwakken teruggevoerd naar het Moederkamp en afgevoerd naar BERGEN-BELSEN als "arbeitsunfaehig" Op 7.4.45 vond een ziekentransport plaats naar het Moederkamp, terwijl de achtergebleven "gezonden" op 16.4.45 zijn geëvacueerd (zie sub C). Tijdens de bombardementen, welke op 24.8.44 en medio Maart 1945 op SCHEWARZHEIDE plaats vonden,

zijn vele slachtoffers gevallen, waaronder ook Nederlanders.

3. Een deel van de gevangenen van het Kl. AUSCHWITZ transport aankomst 26.10 en het merendeel van de gevangenen van het 27.11.44 transport is via het Moederkamp direct doorgezonden naar Ak. LIEBEROSE (cdo SA). De rest van het 26.10.44 transport is, hetzij op 15.11.44 naar Kl. DACHAU, hetzij op 25.11.44 naar Kl. BUCHENWALD afgevoerd. De nog overlevende gevangenen van Ak. LIEBEROSE zijn in Februari 1945 afgevoerd naar Kl. MAUTHAUSEN.
4. Het transport uit BERGEN-BELSEN, aankomst 6.12.44 is het z.g. "Diamanttransport". Er bestaat een namenlijst van dit transport.
5. Opgemerkt dient te worden, dat de registratie van de uit Kl. AUSCHWITZ op 24.1, 29.1 en 2.2.45 aangekomen gevangenen pas op 2.2.45 plaats vond. Vastgesteld kon worden, dat de gevangenen, oorspronkelijk afkomstig uit Ak. GOLLESCHAU (cdo AU) gevangennummers ontvingen in de serie 130058 - 130784. De "arbeitsfaehige" ("gezonde") gevangenen van deze transporten zijn, op enkele uitzonderingen na, hetzij op 4.2.45 naar Kl. FLOSSENBUERG, hetzij op 14.2, 24.2 of 26.2.45 naar Kl. MAUTHAUSEN afgevoerd. De "arbeitsunfaehige" ("zwakken") zijn echter met een der Februari-transporten (zie sub B) naar BERGEN-BELSEN gezonden.

B. NORMALE UITGAANDE TRANSPORTEN

TABEL XXIX

15.11.44	naar	Kl.DACHAU
25.11.44	"	Kl.BUCHENWALD
4. 2.45	"	Kl.FLOSSENBUERG
"	"	BERGEN-BELSEN
6. 2.45	"	"
8. 2.45	"	"
14. 2.45	"	Kl.MAUTHAUSEN
19. 2.45	"	BERGEN-BELSEN
23. 2.45	"	"
24. 2.45	"	Kl.MAUTHAUSEN
26. 2.45	"	"

De voorbereiding voor de evacuatie van het Kl. SACHSENHAUSEN-complex begon reeds in Februari 1945 met de afvoer van duizenden gevangenen naar andere kampen. Zieken en zwakken zijn naar BERGEN-BELSEN gezonden.

De namen van de gevangenen, die Kl.BUCHENWALD, Kl. DACHAU, Kl.FLOSSENBUERG en Kl.MAUTHAUSEN bereikten, zijn officieel bekend.

C. EVACUATIE-TRANSPORTEN

I. Kl.SACHSENHAUSEN (moederkamp) en Ak.HEINKEL

Op 20 en 21.4.45 begon de eigenlijke evacuatie van het Moederkamp en de nabij gelegen buiten-commando's met de mars richting LUEBECK. Aan deze mars hebben maar zeer weinig Joodse gevangenen deel genomen. De meesten waren reeds eerder overleden of afgevoerd.

Nederlandse gevangenen hebben de volgende route afgelegd: NEU-RUPPIN, RHEINSBERG(23-25.4.45), WITTSTOCK (25.4.45) Bos van BELOW(26-29.4.45), PARCHIM (1.5.45), Bos van CRIVITZ (3.5.45), SCHWERIN (4.5.45 bevrijd)

II. AK. SCHWARZHEIDE

De bezetting van dit commando is bij de ontruiming op circa 16.4.45 te voet geëvacueerd, richting PRAAG. Dit voettransport ging langs KAMENZ, NEUSTADT, SAUPSDORF, KHAA (24.4.45), WARNSDORF naar LANGENAU. Hier werden de Joodse gevangenen op een trein geladen met bestemming THERESIENSTADT. In de nacht van 8 op 9.5.45 vluchtte de SS-bewaking, toen de trein zich in de omgeving van LEITMERITZ bevond. De gevangenen vervolgden zelfstandig hun weg naar THERESIENSTADT, alwaar zij werden bevrijd. De niet-Joodse gevangenen van de groep uit Ak. SCHWARZHEIDE zijn te LANGENAU achtergebleven en aldaar bevrijd.

D. HET LOT VAN DE GEVANGENEN

1. Zoals reeds vermeld zal, door het ontbreken van officiële kampgegevens, het lot van niet teruggekeerden in de regel alleen uit verklaringen van gerepatrieerden kunnen worden vastgesteld of benaderd.
2. Aangenomen mag worden, dat de namen van de afgevoerde gevangenen bekend zijn met uitzondering van degenen, die naar BERGEN-BELSEN zijn gezonden. Wel is echter bekend betreffende de transporten naar BERGEN-BELSEN, dat "Arbeitsunfähigen", dus zwakken, hiertoe hebben behoord. Blijkt uit een verklaring, dat een niet teruggekeerde in Februari 1945 op ziekentransport is gesteld, dan mag tevens worden aangenomen, dat hij naar BERGEN-BELSEN is afgevoerd.

3. Van de op 17.4.45 te Kl.SACHSENHAUSEN aanwezige Nederlanders, de op 20 en 21.4.45 richting LUEBECK geëvacueerde en de op 24.4.45 bevrijde gevangenen zijn officieuze namenlijsten aanwezig. Doch zoals reeds vermeld, hebben maar zeer weinig Joodse gevangenen tot deze twee groepen behoord.

4. a) Uit getuigeverklaringen en andere gegevens blijkt, dat in het algemeen voor niet teruggekeerde Joodse gevangenen van het Kl.SACHSENHAUSEN-complex, van wie vaststaat of verondersteld mag worden:

dat zij vóór 23.2.45 het Kl.SACHSENHAUSEN-complex bereikten met een der sub A genoemde transporten,

dat zij niet naar Kl.BUCHENWALD, Kl.DACHAU, Kl.FLOSSENBURG of Kl.MAUTHAUSEN zijn afgevoerd,

dat zij niet zijn overleden in het Kl.SACHSENHAUSEN-complex,

dat zij niet richting LUEBECK of LANGENAU zijn geëvacueerd,

dat zij niet in het Kl.SACHSENHAUSEN-complex zijn bevrijd,

dat zij geen reden hadden om, indien nog in leven, niet naar Nederland terug te keren,

met aan zekerheid grenzende waarschijnlijkheid moet worden aangenomen, dat zij zijn afgevoerd naar BERGEN-BELSEN (zie verder BERGEN-BELSEN sub D).

b) Wat het bijzonders "Diamanttransport" betreft, dient te worden opgemerkt, dat ook oudere gevangenen tot de groep hebben behoord. Uit verklaringen van representanten blijkt, dat het merendeel van deze ouderen vóór de algemene afvoer van Joodse

gevangenen is overleden. Gelet op het voorafgaande moet dus voor niet teruggekeerden van deze groep, van wie vaststaat:

dat zij vóór 1895 zijn geboren,

dat zij niet zijn afgevoerd, geëvacueerd of bevrijd,

dat niet bekend is, op welke bepaalde datum zij zijn overleden,

met aan zekerheid grenzende waarschijnlijkheid worden aangenomen, dat zij te Kl.SACHSENHAUSEN zijn overleden en wel niet eerder dan op 6.12.44 en uiterlijk op 31.1.45.

5. Voor de niet teruggekeerden, van wie vaststaat of verondersteld mag worden:

dat zij niet zijn afgevoerd (na 26.2.45 gesignaleerd),

of

dat zij zijn geëvacueerd,

of

dat zij zijn bevrijd,

zal individueel en uit beschikbare gegevens de meest aanvaardbare conclusie, hun lot aangaande, dienen te worden bepaald.

Kl. STUTTHOF

Door het ontbreken van officiële documenten van dit complex moest hoofdzakelijk afgegaan worden op verklaringen van teruggekeerden.

A. BINNENKOMENDE TRANSPORTEN

TABEL XXX

vertrek	kamp	aankomst	kamp	gev.no.	serie
10. 7.44	AU(vrouwen)	12. 7.44	Ak. PRAUST	onbekend	
26.10.44	"	28.10.44	ST	99900-100209	✓
29.11.44	"	1.12.44	"	102400	✓

1. De zieken van Ak. PRAUST, gelegen op \pm 10 km. ten Zuiden van DANZIG werden naar het Moederkamp gezonden.

De nog overlevenden zijn op \pm 23.1.45 te voet geëvacueerd (zie sub C)

2. Een deel van de gevangenen, die Kl. STUTTHOF op 28.10.44 bereikten, is in November 1944 naar het Kl. BUCHENWALD- of het Kl. NATZ EILER-complex afgevoerd. De achtergebleven nog overlevenden Joodse gevangenen zijn in Januari/Februari 1945 eveneens te voet geëvacueerd (zie sub C).

B. NORMALE UITGAANDE TRANSPORTEN

TABEL XXXI

13.11.44	naar	Ak. HAILFINGEN (cdo NA)
19.11.44	"	Ak. ECHTERDINGEN (cdo NA)
23.11.44	"	Kl. BUCHENWALD

De namen van de gevangenen, die bovengenoemde kampen levend bereikten, zijn bekend uit de teruggevonden administraties van Kl. BUCHENWALD en Kl. NATZWEILER.

C. EVACUATIE-TRANSPORTEN

Het Moederkamp (Kl. STUTTHOF) en Ak. PRAUST

De Joodse gevangenen van het Moederkamp en Ak. PRAUST zijn eind Januari begin Februari 1945 in diverse groepen te voet geëvacueerd naar het Westen via NEUSTADT (NW van DANZIG). Zij werden echter ingesloten door de oprukkende Russen. Het merendeel van de groepen zwierf in de omgeving van NEUSTADT en LAUERBURG rond. De nog overlevenden van deze groepen zijn begin Maart 1945 bevrijd. Enkele kleine groepen keerden eind Februari 1945 echter naar het Moederkamp terug. Het is niet bekend, dat een uit Nederland gedeporteerde gevangene naar het Moederkamp terugkeerde na eerst te zijn geëvacueerd. Tijdens de hierboven genoemde tochten zijn zeer vele gevangenen neergeschoten of bezweken. De lichamelijke conditie van de meeste geëvacueerden was trouwens reeds vóór hun vertrek uiterst precair.

D. HET LOT VAN DE GEVANGENEN

1. Door het ontbreken van officiële kampgegevens zal ook wat het Kl. STUTTHOF-complex betreft alleen uit getuigeverklaringen kunnen worden vastgesteld, of nog-vermisten dit complex bereikten met een der sub A genoemde transporten, indien zij niet naar Kl. BUCHENWALD of Kl. NATZWEILER zijn afgevoerd met een der sub B vermelde transporten.

2. Wel is bekend, dat Kl. STUTTHOF tot de zeer slechte kampen mag worden gerekend, waar zeer vele gevangenen zijn overleden.
 3. Gelet op het voorafgaande zal van niet teruggekeerden, van wie vaststaat of verondersteld mag worden:
 - dat zij het Kl. STUTTHOF-complex bereikten met een der sub A genoemde transporten,
 - dat zij niet naar het Kl. BUCHENWALD- of Kl. ATZWEILER-complex zijn afgevoerd,
 - dat zij geen reden hadden om, indien nog in leven, niet naar Nederland terug te keren,
 - dat niet bekend is, op welke bepaalde datum zij zijn overleden,met aan zekerheid grenzende waarschijnlijkheid moeten worden aangenomen, dat zij zijn overleden in de omgeving van STUTTHOF en wel niet eerder dan op 31.1.45 en uiterlijk op 15.3.45.
 4. Voor de niet teruggekeerden, die na 15.3.45 in het Kl. STUTTHOF-complex zijn gesignaleerd, zal uit de beschikbare gegevens de meest aanvaardbare conclusie, hun lot aangaande dienen te worden bepaald.
-

THERESIENSTADT

A. BINNENKOMENDE TRANSPORTEN

TABEL XXXII

vertrek	kamp		aankomst	kamp	gev.no. serie	
25.	1.44	BB	27.	1.44	TH	onbekend
7.	4.45	Ak.PENIG(cdo BU)1 (vrouwen)	12.	4.45	"	"
7.	4.45	BU	16.	4.45	"	"
9.	4.45	Ak.RAGUHN(cdo BU) (vrouwen)	"	"	"	"
12.	4.45	Ak.FLOESSBERG (cdo BU)	6.	5.45	"	"
15.	4.45	Ak.HELMBRECHTS (cdo FL) (vrouwen)	5.	5.45	"	"
"		Ak.OEDERAN(cdo FL) (vrouwen)	"	"	"	"
"		Ak.WILISCHTAL (cdo FL) (vrouwen)	"	"	"	"
"		Ak.ZSCHOPAU (cdo FL) (vrouwen)	"	"	"	"
12.	4.45	Ak.MEUSELWITZ (cdo BU)	6.	5.45	"	"
16.	4.45	Ak.SCHWARZHEIDE (cdo SA)	10.	5.45	"	"

1. De namen van de gevangenen, die behoord hebben tot het transport uit BERGEN-BELSEN, aankomst 27.1.44 zijn officieel bekend. Velen zijn op een latere datum naar kl.AUSCHWITZ afgevoerd. Ook de namen van de afgevoerden zijn bekend.

2. Van de transporten uit het Kl. BUCKENWALD-, Kl. FLOSSENBUERG- en Kl. SACHSENHAUSEN-complex daarentegen zijn geen officiële gegevens aanwezig. Alleen uit etuigeverklaringen en namenlijsten van op 24.5.45 te THERESIENSTADT geregistreerde bevrijde gevangenen kan worden vastgesteld, wie van de met deze transporten geëvacueerde gevangenen THERESIENSTADT bereikten. Wel is bekend, dat deze gevangenen THERESIENSTADT niet meer hebben verlaten vóór de bevrijding.

B. NORMALE UITGAANDE TRANSPORTEN

TABEL XXXIII

15. 5.44	naar	Kl. AUSCHWITZ
16. 5.44	"	"
18. 5.44	"	"
4. 7.44	"	BERGEN-BELSEN
28. 9.44	"	Kl. AUSCHWITZ
29. 9.44	"	"
1. 10.44	"	"
4. 10.44	"	"
6. 10.44	"	"
9. 10.44	"	"
12. 10.44	"	"
16. 10.44	"	"
19. 10.44	"	"
23. 10.44	"	"
28. 10.44	"	"

Voor verdere bijzonderheden zie Hoofdstukken Kl. AUSCHWITZ en BERGEN-BELSEN. De namen van de afgevoerden zijn bekend.

C. EVACUATIE-TRANSPORTEN

Voor zover bekend, zijn geen uit Nederland gedeporteerde Joodse gevangenen uit THERESIENSTADT geëvacueerd.

D. HET LOT VAN DE GEVANGENEN

1. Hoewel het kamp THERESIENSTADT op 8.5.45 werd bevrijd, vond pas op 24.5.45 de herregistratie van de nog-overlevende gevangenen plaats.
 2. Gelet op het voorafgaande zal in het algemeen van niet teruggekeerden, van wie vaststaat of verondersteld mag worden:
 - dat zij THERESIENSTADT bereikten met een der sub A genoemde transporten,
 - dat zij niet zijn afgevoerd met een der sub B genoemde transporten,
 - dat zij geen reden hadden om, indien nog in leven, niet naar Nederland terug te keren,
 - dat niet bekend is, op welke bepaalde datum zij in THERESIENSTADT zijn overleden,
 - dat zij niet na 24.5.45 zijn gesignaleerd,met aan zekerheid grenzende waarschijnlijkheid moeten worden aangenomen, dat zij te THERESIENSTADT zijn overleden en wel niet eerder dan op de datum van aankomst van het transport, waartoe vermiste behoorde (zie sub A) en uiterlijk op 24.5.45.
 3. Voor niet teruggekeerden, na 24.5.45 te THERESIENSTADT gesignaleerd, zal individueel en uit beschikbare gegevens de meest aanvaardbare conclusie, hun lot aangaande, dienen te worden bepaald.
-

WARSCHAU

Door het ontbreken van officiële documenten van dit complex kunnen de namen van de gevangenen, die tot een der sub A genoemde transporten hebben behoord, uitsluitend door verklaringen van teruggekeerden worden vastgesteld. Zij, die Kl.DACHAU levend bereikten (zie sub C) zijn echter bij aankomst geregistreerd.

A. BINNENKOMENDE TRANSPORTEN

TABEL XXXIV

vertrek	kamp	aankomst	kamp	gev.no.serie
7.10.43	AU	9.10.43	WA	} 2804-4112
8.10.43	"	10.10.43	"	
- .12.43	"	- .12.43	"	

1. Hoewel bovenvermelde transporten buiten het kader van dit rapport vallen, daar zij in 1943 plaats vonden, zijn zij toch opgenomen in verband met het feit, dat vele uit Nederland gedeporteerde Joodse gevangenen tot deze transporten hebben behoord en de nog-overlevenden in 1944 naar Kl.DACHAU zijn geëvacueerd.
2. De namen van de gevangenen, die tot deze transporten hebben behoord, zijn niet officieel bekend. Ook wat WARSCHAU betreft, kan alleen aan de hand van getuigeverklaringen worden vastgesteld, wie in dit kamp zijn binnengekomen, indien zij later niet in Kl.DACHAU zijn terechtgekomen (zie sub C).
3. Op 23.7.43 is een transport van 300 niet-Joodse gevangenen, waaronder 15 Nederlanders (namen bekend) uit Kl.BUCHENWALD naar WARSCHAU vertrokken. Bij aankomst kregen zij gevangennos. in de serie 1 - 300 en werden ondergebracht in houten barakken, gelegen in het totaal verwoeste Ghetto van WARSCHAU. Onder S.S. bewaking moesten zij puin ruimen en nieuwe barakken

bouwen voor de aanstaande transporten van circa 6000 Joodse gevangenen. De nog-overlevenden van dit transport zijn tegelijk met de nog-overlevende Joodse gevangenen naar Kl.DACHAU geëvacueerd.

B. NORMALE UITGAANDE TRANSPORTEN

Voor zover bekend, zijn geen uit Nederland gedeporteerde Joodse gevangenen met een normaal transport afgevoerd.

C. EVACUATIE-TRANSPORTEN

28.7.44 naar Kl.DACHAU, aankomst 6.8.44

1. Behalve bovenvermeld evacuatietransport heeft ook een tweede plaats gehad, dat Kl.DACHAU op 12.9.44 bereikte.

Tot dit laatste transport hebben echter uitsluitend niet uit Nederland gedeporteerde Hongaren behoord.

2. De namen van de gevangenen, die Kl.DACHAU bereikten met een der beide evacuatie-transporten (resp. 3954 en 3034 man) zijn bekend.

D. HET LOT VAN DE GEVANGENEN

Uit getuigeverklaringen blijkt niet alleen, dat zeer vele gevangenen van het Joodse kamp te WARSCHAU zijn overleden tijdens een hevige typhus-epidemie, welke in begin 1944 heeft geheerst, doch tevens, dat vele uit Nederland gedeporteerde Joodse gevangenen tot de slachtoffers hebben behoord.

Gelet op het voorafgaande zal dus in het algemeen van niet teruggekeerden, van wie vaststaat of verondersteld mag worden:

dat zij WARSCHAU bereikten met een der sub A genoemde transporten,

dat niet bekend is, op welke bepaalde datum of in welke bepaalde periode zij te WARSCHAU zijn overleden,

dat zij niet na 1.4.44 te WARSCHAU of elders zijn gesignaleerd,

met aan zekerheid grenzende waarschijnlijkheid moeten worden aangenomen, dat zij te WARSCHAU zijn overleden en wel niet eerder dan op 1.1.44 en uiterlijk op 1.4.44.

Voor niet teruggekeerden echter, van wie vaststaat:

dat zij na 1.4.44 te WARSCHAU zijn gesignaleerd,

dat zij niet van WARSCHAU in Kl.DACHAU zijn terecht gekomen,

dat niet bekend is, op welke bepaalde datum zij te WARSCHAU of tijdens de evacuatie naar Kl. DACHAU zijn overleden,

zal met aan zekerheid grenzende waarschijnlijkheid moeten worden aangenomen, dat zij te WARSCHAU of tijdens de evacuatie naar Kl.DACHAU zijn overleden en wel niet eerder dan op 1.4.44 en uiterlijk op 6.8.44.
