

N
6

16/N/496

Häftlingsnummernverteilung

in

Konzentrationslagern

7
S
RK
9

16/N
496

Handwritten text, likely bleed-through from the reverse side of the page.

Handwritten text, likely bleed-through from the reverse side of the page.

Handwritten text, likely bleed-through from the reverse side of the page.

ITS
Internationaler Suchdienst
Bibliothek: 17 IURU 79

INTERNATIONALER SUCHDIENST
(INTERNATIONAL TRACING SERVICE)

A r o l s e n / W a l d e c k

HAFTLINGSNUMMERNVERTEILUNG
IN
KONZENTRATIONSLAGERN

Arolsen, den 15. Dezember 1957.

Inhaltsverzeichnis

	Seite
<u>Auschwitz:</u>	
a) Erläuterungen	1
b) Nummernverteilung	2
<u>Buchenwald:</u>	
a) Erläuterungen	3
b) Nummernverteilung	-
<u>Dachau:</u>	
a) Erläuterungen	4
b) Nummernverteilung	4 - 5
<u>Flossenbürg:</u>	
a) Erläuterungen	6
b) Nummernverteilung	6 - 7
<u>Mauthausen:</u>	
a) Erläuterungen	8
b) Nummernverteilung	8
<u>Natzweiler:</u>	
a) Erläuterungen	9
b) Nummernverteilung	10 - 11
<u>Sachsenhausen:</u>	
a) Nummernverteilung	12 - 13
<u>Ravensbrück:</u>	
a) Nummernverteilung	14 - 16
<u>Gross Rosen:</u>	
a) Nummernverteilung	17 - 18

A u s c h w i t z

a) Erläuterungen

Nachstehendes Verzeichnis umfasst nur eine kleine Gruppe von Auschwitz-Nummernserien, insoweit diese aus vorhandenen Unterlagen ungefähr erkennbar sind. Eine genaue zeitliche Abgrenzung kann nicht gegeben werden, da für die aufgeführten Nummern nicht in allen Fällen der Tag der Einlieferung in das Lager festgestellt werden kann. Mit grösseren Verschiebungen bis in die Tausendergruppen muss daher gerechnet werden. Die Ausschnitte aus den Monaten umfassen oft kleine, oft grosse Zeitspannen, oft nur Tage.

In das Hauptnummernbuch, mit dem im Juni 1940 begonnen wurde, wurden bis April 1944 solche Gefangene, die im Lager verbleiben sollten, aufgenommen, nach April 1944 nur solche arische und jüdische Gefangene, die aus "Sicherheitsgründen" inhaftiert waren ("Schutzhäftlinge"). Die ersten 30 Nummern sind an Kapos vergeben worden. Dieses Register hat als höchste Nummer 202 495 erreicht. Ein gleichzeitig geführtes Frauenregister erreichte die Nummer 98 000, wovon die Gruppe zwischen 46.000 - 47 400 im Juni 1943 vergeben wurde.

Nach dem April 1944 wurden die durch das RSHA dem Lager zugeleiteten geschlossenen, grossen Judentransporte in einem gesonderten Register unter Hinzufügung der Buchstaben A und B zur laufenden Nummer registriert. Das Register der A-Nummern wurde bei 20 000 abgeschlossen, während das B-Nummernregister zur Zeit der Evakuierung ungefähr die 17 000 erreicht hatte und nicht abgeschlossen war. Für die jüdischen Frauen dieser Transporte wurde gleichzeitig ein Register von A 1 - A 26 000 geführt. Die Juden der Serien A und B wurden "Transportjuden" genannt zum Unterschied von den "Schutzhäft - Juden".

Zigeuner wurden ebenfalls gesondert registriert und die Männer erhielten die Nummern Z 1 - Z 16 000, die Frauen Z 1 - Z 12 000. Eine weitere Kategorie waren die "Arbeitserziehungshäftlinge", deren Numerierung E 1 - E 10 000 erreichte.

Für diese Gruppen irgendeine Übersicht zu geben, ist nicht möglich, da hierzu die erforderlichen Unterlagen fehlen.

A u s c h w i t z

b) Nummernverteilung

1 9 4 0

1	-	1 100	Juni
1 300	-		Juli
2 400	-	3 700	zweite August-Hälfte
4 100	-	5 400	zweite September-Hälfte
5 700	-	6 100	erste Oktober-Hälfte
6 700	-	7 800	erste Dezember-Hälfte

1 9 4 1

7 800	-	9 500	erste Januar-Hälfte
9 800	-	10 900	Monat Februar
11 000	-	11 100	zweite März-Hälfte
11 200	-	15 600	erste April Hälfte
15 800	-	16 800	zweite Mai-Hälfte
17 000	-	17 400	Monat Juni
18 500	-	19 700	zweite Juli-Hälfte
19 800	-	20 300	Monat August
20 300	-	20 800	erste September-Hälfte
21 800	-	22 200	zweite Oktober-Hälfte
22400	-	23 000	Monat November
23 700	-	24 800	erste Dezember-Hälfte

1 9 4 2

25 000	-	26 200	Monat Januar
26 400	-	27 900	Monat März
28 700	-	34 600	Monat April
34 800	-	37 300	Monat Mai
37 300	-	44 000	Monat Juni
44 000	-	54 300	Monat Juli
55 000	-	62 500	Monat August
62 500	-	67 500	Monat September
67 700	-	71 300	zweite Oktober-Hälfte
72 200	-	78 600	Monat November
79 000	-	82 500	erste Dezember-Hälfte

1 9 4 3

98 500	-	99 100	zweite Januar-Hälfte
99 100	-	104 600	Monat Februar
104 600	-	112 000	Monat März
112 000	-	119 600	Monat April
119 700	-	122 600	erste Mai-Hälfte
124 000	-	124 200	erste Juni-Hälfte
141 200	-	142 200	zweite August-Hälfte
152 000	-		zweite September-Hälfte
156 000	-	159 800	Monat Oktober

1 9 4 4

174 600	-	175 700	Monat März
177 200	-	185 000	Monat April
186 800	-	188 600	Monat Mai
188 900	-	189 000	erste Juni-Hälfte
199 600	-	200 000	zweite Oktober-Hälfte

Buchenwald

a) Erläuterungen

Der Internationale Suchdienst besitzt absolut vollständig die Nummernverzeichnisse des Konzentrationslagers Buchenwald.

Im Konzentrationslager Buchenwald wurden die Nummern jedoch teilweise doppelt und auch mehrfach besetzt, sodass hier ein Zeitplan mit Nummernverteilung, der über die Vergebung der Nummern Auskunft gibt, nicht aufgestellt werden kann.

Es wirkt sich also nicht nachteilig aus, dass für Buchenwald keine zeitliche Nummernverteilung gegeben werden kann, da hier lückenlos genügend Einzeldokumente für die ehemaligen Häftlinge vorhanden sind, sodass für jeden Einzelfall sehr präzise Angaben über Haftgrund, Haftzeit u.s.w. gemacht werden können.

b) Nummernverteilung - entfällt.

D a c h a u

a) Erläuterungen

Am 1.4.1940 setzte in Dachau die laufende Numerierung der Häftlinge ein.

Es fand daher zu diesem Zeitpunkt eine Renumerierung der alten Häftlinge statt, die die neuen Nummern 1 - 2 829 erhielten. Die alten Nummern schlossen ursprünglich mit 37 575 ab. Ab 2 830 wurden die Nummern alsdann laufend einmal vergeben.

b) Nummernverteilung

1 9 4 0

1	-	2 829	April (Renumerierung)
2 830	-	7 186	April
7 187	-	13 095	Mai
13 096	-	13 684	Juni
13 685	-	14 086	Juli
14 087	-	16 780	August
16 781	-	20 120	September
20 121	-	21 075	Oktober
21 076	-	21 815	November
21 816	-	22 985	Dezember

1 9 4 1

22 986	-	23 587	Januar
23 588	-	24 051	Februar
24 052	-	24 359	März
24 360	-	25 098	April
25 099	-	26 142	Mai
26 143	-	26 556	Juni
26 557	-	26 817	Juli
26 818	-	27 116	August
27 117	-	27 764	September
27 765	-	28 581	Oktober
28 582	-	28 783	November
28 784	-	28 980	Dezember

1 9 4 2

28 981	-	29 154	Januar
29 155	-	29 311	Februar
29 312	-	29 649	März
29 650	-	29 855	April
29 856	-	30 255	Mai
30 256	-	30 749	Juni
30 750	-	32 668	Juli
32 669	-	35 583	August
35 584	-	37 096	September
37 097	-	38 311	Oktober
38 312	-	40 676	November
40 677	-	41 564	Dezember

1 9 4 3

41 565	-	43 247	Januar
43 248	-	44 357	Februar
44 358	-	46 737	März
46 738	-	47 557	April
47 558	-	48 166	Mai
48 167	-	48 659	Juni
48 660	-	50 089	Juli
50 090	-	50 611	August
50 612	-	55 856	September
55 857	-	57 493	Oktober
57 494	-	58 924	November
58 925	-	60 869	Dezember

1 9 4 4

60 870	-	62 853	Januar
62 854	-	64 714	Februar
64 715	-	66 305	März
66 306	-	67 532	April
67 533	-	68 679	Mai
68 680	-	75 360	Juni
75 360	-	84 177	Juli
84 451	-	86 250	
84 178	-	84 448	August
86 251	-	94 756	
94 761	-	94 771	
94 773	-	94 774	
94 757	-	94 760	September
94 772	-		
94 775	-	112541	
112 542	-	120 956	Oktober
120 957	-	134 228	November
134 229	-	137 244	Dezember

1 9 4 5

137 245	-	140 390	Januar
140 391	-	142 469	Februar
142 470	-	147 276	März
147 277	-	161 896	April

F l o s s e n b ü r g

a) Erläuterungen

Anfänglich wurde in Flossenbürg jede durch Tod oder Entlassung frei werdende Nummer wieder neu besetzt, sodass jede Nummer in grossen Zwischenräumen bis zu 6 mal an verschiedene Häftlinge vergeben wurde. Dieses System wurde ab Februar 1944 abgeändert und von diesem Zeitpunkt ab setzt eine nur einmalige Vergebung der Häftlings-Nummern ein.

Es ist infolgedessen möglich, von der Nummer 6 000 an aufwärts eine zeitliche Übersicht über die serienweise Ausgabe der laufenden Nummern zu geben,

Bei zu erwartenden grossen Transporten wurden meistens bestimmte Nummerngruppen freigehalten, weshalb die Nummern nicht monatlich nacheinander durchlaufen. Es sind aus diesem Grunde auch Einzeleinsparungen, die hier nicht berücksichtigt werden können, möglich.

b) Nummernverteilung

			<u>1 9 4 4</u>	
6 299	-	7 620	Februar	
6 000	-	6 298	März	
7 021	-	7 640		
7 641	-	8 619	April	
8 730	-	8 890		
8 620	-	8 729	Mai	
8 891	-	10 542		
10 639	-	11 841		
10 543	-	10 638	Juni	
11 842	-	12 774		
12 775	-	13 920	Juli	
13 921	-	18 849	August	
18 858	-	20 326		
20 371	-	21 370		
18 850	-	18 857	September	
20 327	-	20 370		
21 371	-	21 900		
22 627	-	27 463		
27 820	-	28 019		
28 421	-	28 733		
29 301	-	30 795		
21 901	-	22 626	Oktober	
27 464	-	27 819		
28 020	-	28 420		
28 734	-	29 300		
30 796	-	32 239		
35 593	-	35 892		
37 378	-	37 877		
38 691	-	38 789		

1 9 4 4

32 240	-	35 592	November
35 893	-	37 377	
37 878	-	37 963	
38 354	-	38 569	
38 790	-	39 738	
37 964	-	38 353	Dezember
38 570	-	38 690	
39 739	-	41 332	

1 9 4 5

41 333	-	44 978	Januar
44 979	-	50 000	Februar
50 000	-	80 000	für Frauenzugänge III. reserviert.
80 001	-	83 814	Februar
84 193	-	86 346	
86 850	-	88 836	
83 815	-	84 192	März
86 347	-	89 223	
89 224	-	89 890	April

F l o s s e n b ü r g

Frauen-Nummern von 50 000 an aufwärts

1 9 4 4

53 423	-	53 671	August
50 000	-	53 422	
53 672	-	53 922	September
60 557	-	60 856	
53 923	-	58 852	Oktober
59 153	-	59 453	
60 157	-	60 356	
58 853	-	59 152	November
59 654	-	59 954	
60 857	-	61 357	
59 454	-	59 653	Dezember
59 955	-	60 156	
60 357	-	60 556	

M a u t h a u s e n

a) Erläuterungen

Anfänglich wurde in Mauthausen jede durch Tod oder Entlassung frei werdende Nummer wieder neu besetzt, sodass eine Nummer in grossen Zwischenräumen bis zu 6 mal an verschiedene Häftlinge vergeben werden konnte. Dieses System wurde ab Februar 1944 abgeändert und von diesem Zeitpunkt ab setzt eine nur einmalige Vergabung der Häftlings-Nummer ein.

Im Januar 1944 wurden die Häftlinge des Nebenlagers-Gusen in das Hauptlager übernommen, wobei sie die Seriennummern von 43000-50 664 erhielten. Von jenem Zeitpunkt ab lassen sich die Nummern, wie sie monatlich vergeben wurden, bis auf mögliche kleine Abweichungen feststellen.

b) Nummernverteilung

<u>1 9 4 4</u>		
43 000	-	50 664 Januar (Renumerierung-Gusen)
50 565	-	51 170 Januar
51 171	-	54 387 Februar
54 389	-	61 211 März
62 212	-	64 651 April
64 652	-	68 991 Mai
68 992	-	77 789 Juni
77 790	-	81 678 Juli
81 679	-	91 572 August
91 573	-	107 101 September
107 102	-	109 190 Oktober
109 191	-	111 621 November
111 624	-	114 524 Dezember

<u>1 9 4 5</u>		
114 525	-	125 155 Januar
125 156	-	135 038 Februar
135 039	-	138 019 März
138 020	-	139 157 April

N a t z w e i l e r

a) Erläuterungen

Bis zum Dezember 1943 lässt sich die zeitliche Ausgabe der Natzweiler Nummern ziemlich genau festlegen.

Ab Dezember 1943 jedoch liegen zwar die Nummern für einen grossen Teil der hereinkommenden Transporte fest, jedoch sind auch grössere Lücken vorhanden, die sich nicht einwandfrei rekonstruieren lassen, insbesondere da das Natzweiler Material des I.T.S. lückenhaft ist.

Für zu erwartende grössere Transporte wurden, -ebenso wie in anderen Lagern auch, - bis zu deren Eintreffen mehrfach bestimmte Nummern-Gruppen freigehalten.

Ebenso kommen häufig Einzeleinsparungen infolge nachträglicher Eintragungen vor, die hier nicht berücksichtigt werden können.

N a t z w e i l e r

b) Nummernverteilung

1 9 4 1

1	-	300	Mai
301	-	386	Juni
387	-	537	Oktober
538	-		November
539	-		Dezember

1 9 4 2

540	-		Januar
541	-	940	März
941	-	943	Juli
944	-	1 205	August
1 206	-	1 343	September
1 344	-	1 526	Oktober
1 527	-	1 665	November
1 666	-	2 005	Dezember

1 9 4 3

2 006	-	2 570	Januar
2 571	-	2 759	Februar
2 760	-	3 039	März
3 040	-	3 587	April
3 588	-	3 954	Mai
3 955	-	4 249	Juni
4 250	-	4 764	Juli
4 765	-	5 001	August
5 002	-	5 154	September
5 155	-	5 787	Oktober
5 788	-	6 409	November
6 410	-	6 727	Dezember

1 9 4 4

6 818	-	7 179	Januar
7 324	-	7 638	Februar
7 724	-	10 214	März
10 215	-	13 710	April
13 951	-	17 001	Mai
17 062	-	18 833	Juni
18 908	-	19 106	
18 848	-	18 889	Juli
19 107	-	20 238	
19 847	-	20 077	
21 189	-	22 188	
23 389	-	23 450	

1 9 4 4

21 035	-	21 188	August
22 189	-	23 388	
23 802	-	26 892	
28 880	-	29 106	
32 017	-	33 482	
35 584	-	35 783	
26 893	-	26 932	September
29 120	-	30 300	
34 183	-	34 582	
35 784	-	37 585	
37 588	-	37 687	Oktober
37 888	-	37 967	
41 050	-	42 549	
42 699	-	42 903	
30 809	-	31 799	November
37 688	-	37 887	
37 968	-	39 120	
40 448	-	41 047	
43 514	-	44 113	
39 235	-	39 475	Dezember
40 095	-	40 323	
40 426	-	40 447	
42 560	-	42 698	

1 9 4 5

31 800	-	32 016	Januar
44 114	-	44 599	

Verteilung der Häftlingsnummern im Konzentrationslager
Sachsenhausen
(Männer)

1940

20 961	-	23 368	April
23 476	-	25 176	Mai
25 426	-	26 186	Juni
26 286	-	28 283	Juli
28 629	-	30 152	August
33 019	-	33 433	September
33 563	-	33 743	Oktober
34 036	-	34 236	November
34 509	-	34 633	Dezember

1941

35 018	-	35 253	Januar
36 061	-	36 300	Februar
36 528	-	37 098	März
37 633	-		Mai
38 255	-	38 820	Juli
39 019	-	39 085	August
39 278	-	39 561	September
39 808	-		Oktober
39 908	-	40 197	November
40 606	-	40 643	Dezember

1942

40 648	-	40 882	Januar
41 135	-	41 262	Februar
41 395	-		März
41 532	-	41 846	April
42 121	-	42 434	Mai
43 092	-	43 679	Juni
43 839	-	45 557	Juli
45 614	-	47 191	August
47 858	-	49 454	September
51 181	-	51 582	Oktober
52 041	-	52 571	November
53 223	-	54 724	Dezember

1943

54 934	-	60 308	Januar
60 301	-	60 847	Februar
61 476	-	62 344	März
63 561	-	63 452	April

1 9 4 3

65 784	-	67 025	Mai
67 402	-	68 039	Juni
68 131	-	68 918	Juli
69 468	-	71 012	August
71 196	-	71 365	September
72 689			Oktober
72 882	-	73 453	November
73 500	-	74 380	Dezember

1 9 4 4

75 033	-	75 234	Januar
75 565	-	75 775	Februar
75 809	-	76 527	März
77 021	-	77 971	April
78 723	-	79 502	Mai
79 608	-	79 686	Juni
82 432			
83 308)		Juli
87 766)		
98 773)		
102 421)		September
118 026	-		November
121 808	-		Dezember

1 9 4 5

123 009	-	123 015	Januar
	-	135 676	Mitte Februar

Verteilung der Häftlingsnummern im Konzentrationslager
R a v e n s b r ü c k
(Frauen)

1 9 3 8

1 104 - 1 144 11. - 25. November
1 145 - 1 195 2. - 30. Dezember

1 9 3 9

1 196 - 1 242 6. - 27. Januar
1 243 - 1 293 2. - 24. Februar
1 294 - 1 364 3. - 31. März
1 365 - 1 413 7. - 28. April
1 414 - 1 421 12. - 25. Mai
1 422 - 1 964 1. - 29. Juni
1 965 - 2 023 6. - 27. Juli
2 024 - 2 095 3. - 22. August
2 096 - 2 206 9. - 30. September
2 207 - 2 291 5. - 29. Oktober
2 292 - 2 479 2. - 30. November
2 480 - 2 583 7. - 28. Dezember

1 9 4 0

2 584 - 2 720 4. - 26. Januar
2 721 - 2 850 2. - 23. Februar
2 852 - 3 010 1. - 29. März
3 011 - 3 446 6. - 27. April
3 525 - 3 748 11. - 25. Mai
3 837 - 3 969 8. - 26. Juni
4 045 - 4 180 8. - 27. Juli
4 197 - 4 504 13. - 23. August
4 598 - 4 779 13. - 28. September
4 780 - 4 966 5. - 26. Oktober
4 967 - 5 166 2. - 30. November
5 167 - 5 338 7. - 28. Dezember

1 9 4 1

5 339 - 5 446 4. - 25. Januar
5 453 - 5 609 1. - 22. Februar
5 610 - 5 795 1. - 15. März
5 878 - 6 102 5. - 29. April
6 158 - 6 310 3. - 31. Mai
6 369 - 6 437 14. Juni
6 437 - 6 534 19. - 26. Juli
6 632 - 7 054 3. - 30. August
7 095 - 7 960 6. - 27. September
8 010 - 8 209 11. - 27. Oktober
8 267 - 8 577 1. - 25. November
8 707 - 8 812 12. - 16. Dezember

1 9 4 2

8 920	-	9 234	3. - 31. Januar
9 385	-	9 653	12. - 28. Februar
9 654	-	10 004	4. - 30. März
10 005	-	10 749	4. - 29. April
10 750	-	11 505	2. - 31. Mai
11 506	-	12 225	1. - 27. Juni
12 226	-	12 757	3. - 31. Juli
12 758	-	13 503	1. - 29. August
13 504	-	14 091	2. - 26. September
14 092	-	14 831	3. - 31. Oktober
14 857	-	15 331	4. - 28. November
15 377	-	15 915	3. - 30. Dezember

1 9 4 3

15 942	-	16 589	2. - 30. Januar
16 604	-	17 756	3. - 27. Februar
17 797	-	18 670	6. - 31. März
18 674	-	19 305	1. - 30. April
19 470	-	20 065	3. - 29. Mai
20 124	-	20 671	2. - 30. Juni
20 692	-	21 634	2. - 30. Juli
21 714	-	22 322	4. - 26. August
22 567	-	23 605	2. - 23. September
23 761	-	24 539	1. - 29. Oktober
24 605	-	25 152	1. - 30. November
25 207	-	25 869	1. - 29. Dezember

1 9 4 4

25 930	-	26 741	5. - 29. Januar	
26 782	-	29 569	1. - 28. Februar	
29 620	-	33 642	1. - 31. März	
33 695	-	37 541	1. - 28. April	
37 582	-	40 232	2. - 26. Mai	
40 233	-	40 393	27. Mai	von Auschwitz
40 394	-	40 453	27. Mai	von Warschau(Sondertransport)
40 454	-	40 539	30. Mai	von Allenstein
40 540	-	40 611	31. Mai	
40 612	-	40 986	1. Juni	von Bialystok(Sondertransp.)
40 987	-	41 008	1. Juni	von Herzogenbusch
41 009	-	41 084	1./2. Juni	
41 085	-	41 145	2. Juni	von Krakau
41 146	-	41 267	2./3. Juni	
41 268	-	41 328	4. Juni	von Athen(Sondertransport)
41 329	-	41 731	6./9. Juni	
41 732	-	41 791	10. Juni	von Warschau(Sondertransp.)
41 792	-	41 834	12. Juni	von Riga
41 835	-	44 135	13. - 30. Juni	
44 157	-	47 785	1. - 30. Juli	
47 790	-		2. August	
47 810	-	62 058	2. - 30. August	
62 067	-	62 151	30. August	von Auschwitz
62 152	-	62 293	31. August	von Wilhelmshaven

1 9 4 4

62 294	-	62 297	31. August	
62 298	-	62 303	31. August	von Flossenbürg
62 512			16. August	
62 532	-	62 560	3. September	von Tschenstochau
62 561	-	62 707	September	von Belgien, Frankreich und Niederlande
62 802	-	74 492	4. - 30. September	
75 057	-	80 850	3. - 31. Oktober	
80 875	-	86 754	1. - 24. November	
90 876	-	95 683	2. - 23. Dezember	

1 9 4 5

97 323	-	97 665	16. - 19. Januar
104 675			26. Januar

Verteilung der Häftlingsnummern im Konzentrationslager

G r o s s - R o s e n

(Männer)

(a) Schutzhäftlinge
(b) Erziehungshäftlinge

(a)		(b)		
				<u>1 9 4 1</u>
1	-	721		10. - 12. Mai
722	-	870		19. Juni
871	-	970		13. - 19. August
972	-	1 469		September
1 471	-	1 475		29. Oktober
				<u>1 9 4 2</u>
1 496	-	1 554		18. Januar
1 574	-	2 246		März
2 249	-	2558		April
2 573	-	3 132		Juni
3 143	-	3 405		Juli
3 412	-	4 059		August
4 064	-	5 709		September
5 718	-	6 122		2. - 24. Oktober
6 179	-	6 534		November
6 735	-	6 841		29. - 31. Dezember
				<u>1 9 4 3</u>
7 034	-	7 842		Januar
8 208	-	8 292		Februar
8 338	-	9 399		März
9 502	-	9 621		April
9 826	-	10 371		Mai
10 418	-	10 582		Juni
10 633	-	10 847		Juli
11 054	-	13 132		August
13 203	-	13 433		September
14 093	-	14 742		Oktober
14 774	-	15 104		November
15 184	-	15 184	0248 - 0616	Dezember
15 509	-			27. Dezember
				<u>1 9 4 4</u>
15 425				3. Januar
15 493	-	17 108	0617 - 0882	Januar
17 110	-	18 554	0883 - 01 047	Februar
18 592	-	23 527	01 048 - 01 316	März
27 229	-	31 942	01 317 - 01 628	April
32 621	-	40 352	01 634 - 02 031	Mai
40 588	-	40 833	02 032 - 02 424	Juni
			02 457 - 02 731	Juli
			02 757 - 03 216	August

(a)

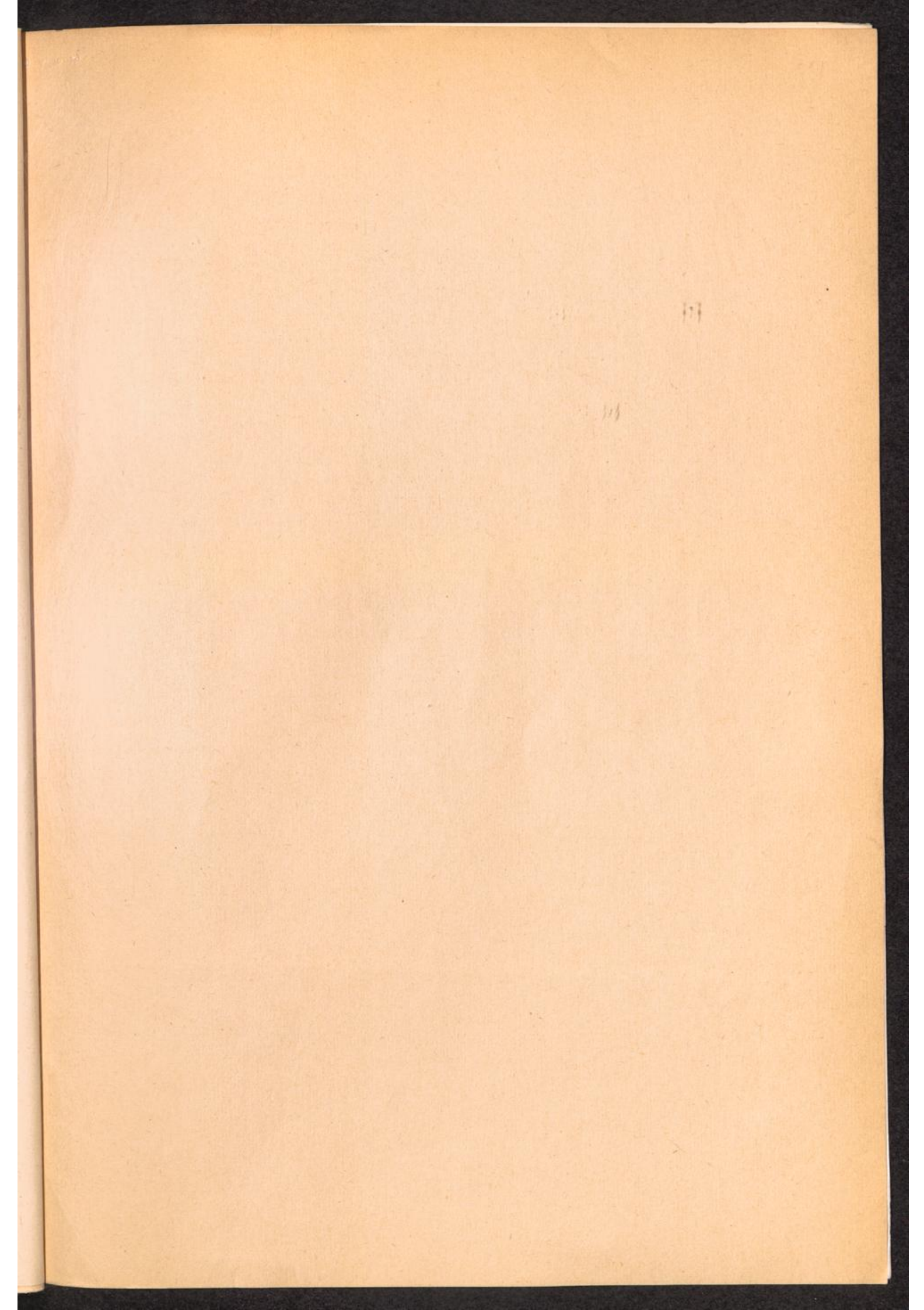
(b)

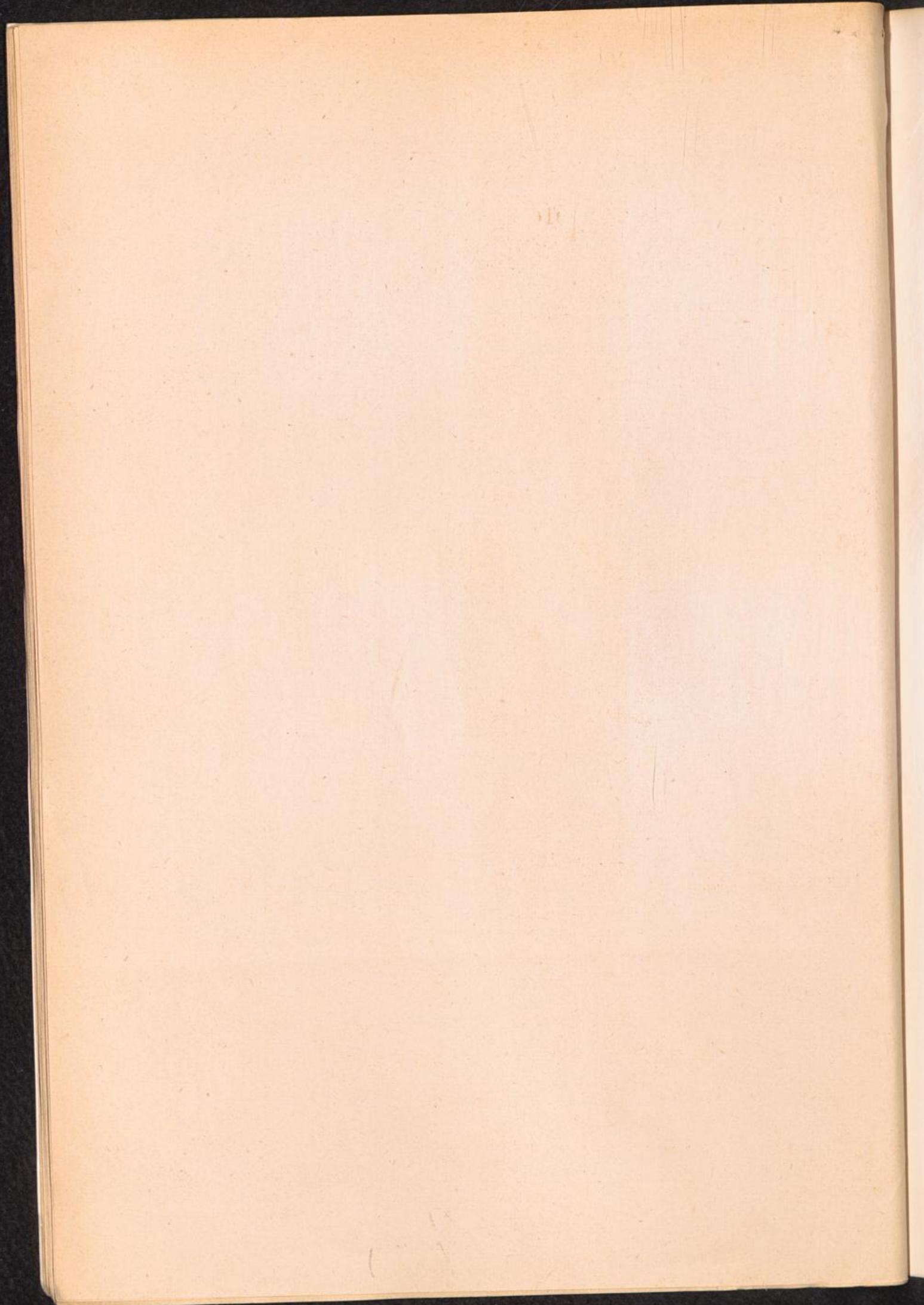
1944

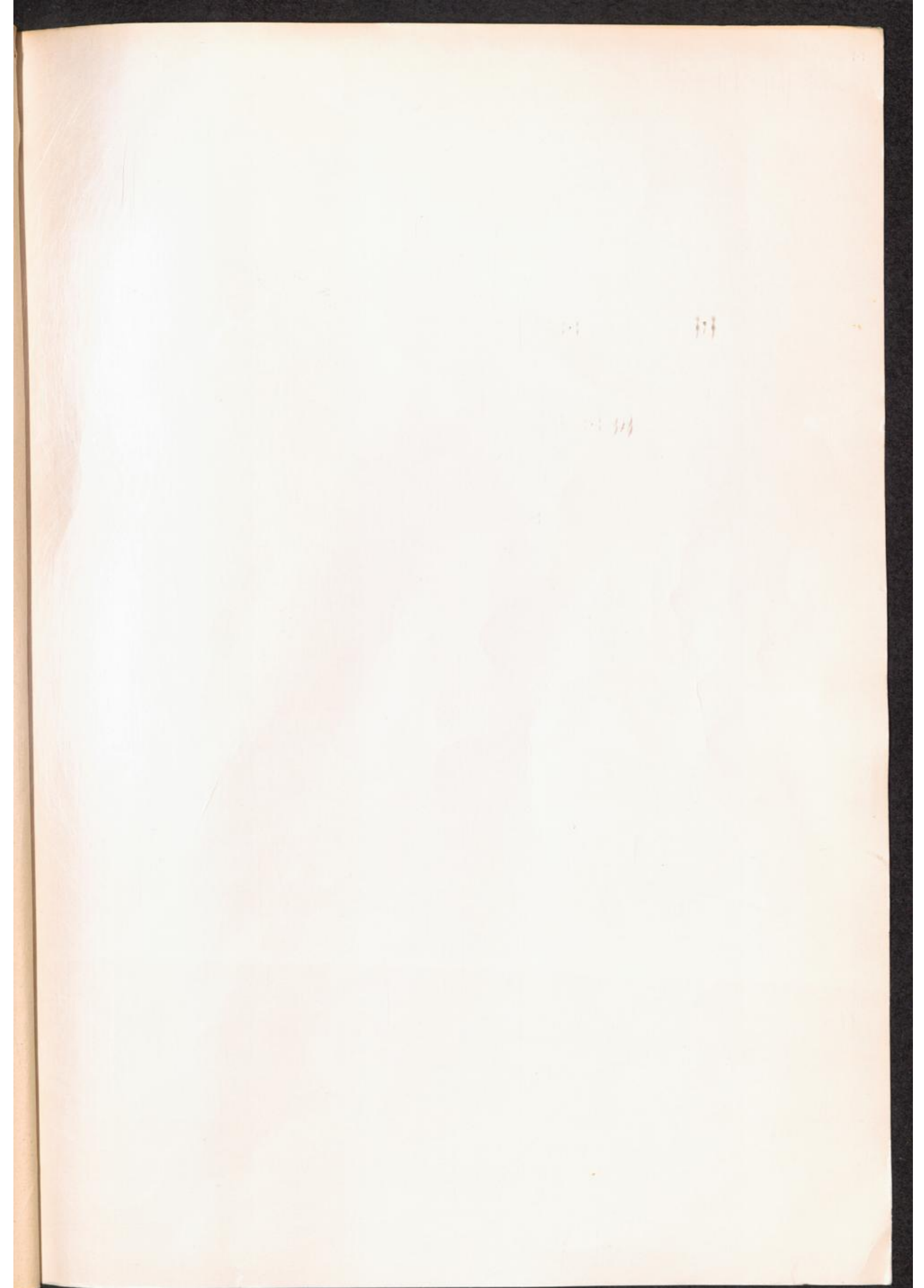
81 725	-	82 686			30. Oktober
87 007	-	87 448	03 432 - 03 623		November
87 454	-	89 004	03 626 - 03 824		Dezember

1945

91 307	-	91 416			1. - 12. Januar
--------	---	--------	--	--	-----------------







16
4

IK